

浙江交通建设工程

质监与造价

第七期（总第 198 期）

价格信息专辑

2020 年 7 月（2020 年二季度）

浙江省交通工程管理中心

二〇二〇年八月

浙江交通建设工程

质监与造价

价格信息专辑

第七期(总第198期)

2020年7月

(2020年二季度)

浙江省交通工程管理中心

主办

各市造价站协办

地址:浙江省杭州市下城区
湖墅南路186-1号丽阳国际
大厦

邮政编码:310005

电话:(0571)83789622

传真:(0571)83789610

网

址:[www.zjj.zjt.gov.cn/
col/col15465/index.html](http://www.zjj.zjt.gov.cn/col/col15465/index.html)

“质监造价”

电子邮

箱:cljg2011@126.com

目 录

材料价格信息使用说明	(1)
第一部分 浙江省交通建设工程材料价格信息	
一、钢材和水泥价格信息	(4)
1. 杭州市	(5)
2. 宁波市	(8)
3. 温州市	(11)
4. 嘉兴市	(15)
5. 湖州市	(18)
6. 绍兴市	(20)
7. 金华市	(22)
8. 台州市	(25)
9. 衢州市	(28)
10. 丽水市	(30)
11. 舟山市	(33)
二、地方材料等价格信息	(35)
1. 杭州市	(36)
2. 宁波市	(37)
3. 温州市	(39)
4. 嘉兴市	(41)
5. 湖州市	(42)
6. 绍兴市	(43)
7. 金华市	(45)
8. 台州市	(47)
9. 衢州市	(49)
10. 丽水市	(50)
11. 舟山市	(52)
三、外购材料价格信息	
(2020年二季度)	(53)
四、汽柴油价格信息	(57)
第二部分 厂家参考价格信息	
一、沥青重油价格	(58)
二、交通安全设施产品价格	(60)
三、路面用玄武岩供应信息	(62)
第三部分 市场价格分析	
一、浙江省公路工程价格指数	(63)
二、杭州市钢材出库价格走势图	(65)

浙江省交通建设工程材料价格信息使用说明

浙江省交通建设工程材料价格信息根据浙江省政府第 296 号令《浙江省建设工程造价管理办法》和《浙江省公路水运工程材料价格信息调查和发布管理规定（2018 年修订）》（浙交造价〔2018〕2 号）及《关于调整我省交通建设工程部分材料价格信息调查和发布的补充通知》（浙交造价〔2018〕4 号）编制。

根据财政部、国家税务总局《关于全面推开营业税改征增值税试点的通知》（财税〔2016〕36 号）、《交通运输部办公厅关于印发〈公路工程营业税改征增值税计价依据调整方案〉的通知》（交办公路〔2016〕66 号）及财政部 税务总局 海关总署公告 2019 年第 39 号《关于深化增值税改革有关政策的公告》精神，配合交通建设工程征收增值税计价需求进行发布。该价格仅供编制交通建设工程估算、概算、预算和招标限价（标底）时参考。合同双方可参考本价格并结合市场实际作上下浮动来确定合同结算价。

一、交通建设工程材料价格信息分为月度信息和季度信息两类。对工程造价影响较大且价格波动明显的材料如钢材、水泥、汽柴油和沥青等按月调查和发布，其他材料则按季调查和发布。在月度信息中没有发布的材料可采用季度信息的价格。

按照《省交通运输厅关于新冠肺炎疫情防控期间交通建设项目工程价款的调整意见》（浙交〔2020〕11 号）和《省交通工程管理中心关于疫情期间调整我省交通建设工程材料价格信息调查与发布的通知》（浙交工管〔2020〕12 号）要求，从 2020 年 2 月开始，在新冠肺炎防控期间及至疫情解除后顺延的 3 个月内，我省交通工程地方材料价格信息调查发布的频率由每季一次调整为每月一次。同时，为了做好新老价格发布体系的衔接工

作，地方材料的季度价格可取季度内 3 个月的平均值。2020 年 1 月份价格可参照 2020 年 2 月份价格确定。

二、材料价格信息分为供应价和信息价，同时又分别发布了含进项税市场信息价（以下简称“含税信息价”）、不含进项税市场信息价（以下简称“除税信息价”）。

供应价是指工程材料（含成品、半成品及构件）在生产或经销单位交货点的供应价格。

信息价是指工程材料由生产和经销单位交货点送达县（市、区）所在城区仓库或材料堆放点的材料价格。

材料信息价 = （材料供应价+运杂费） × （1+场外运输损耗率） × （1+采购及保管费率）

其中：

1. 运杂费按市场运价和运到县（市、区）所在城区的运距计算。参考运价如下表，运费税率是按照 9% 税率计算的：

运距	3km 以内	3 ~ 5km	5 ~ 10km	10 ~ 25km	25km 以上
含税运价 (元/t.km)	1.33	1.00	0.89	0.78	0.67
除税运价 (元/t.km)	1.22	0.92	0.82	0.72	0.61

注：单位容重小于 1 的轻质材料，可根据实际情况乘以 1.5 ~ 2.0 的调整系数；特殊地域（海岛等）可根据实际调整运价。

2. 本价格信息中的材料的采购及保管费率按下表计算，如实际与之不同，按照合同约定调整。

名称	水泥等	钢材（包括光圆钢筋、带肋钢筋、型钢、钢管、钢板、预应力钢筋和钢绞线）
采购及保管费率（含税）	1.50%	1.00%

采购及保管费率（除税）	1.60%	1.07%
-------------	-------	-------

3. 本价格信息中的各材料除税价及含税价是按照标注或说明的税率进行计算的，如计算的税率与实际不同，税率以税务部门的规定为准。

三、材料价格组价原则：

1、钢材（包括光圆钢筋、带肋钢筋、型钢、钢管、钢板、预应力钢筋和钢绞线）：杭州、宁波和温州运杂费按照下表取定；场外运输损耗率为 0。

项目	钢材运杂费（元/t）	
	杭州、宁波和温州	其他市
运杂费（含税）	30.00	27.00
其中：		
1.运杂费（除税）	27.52	24.77
2.税金	2.48	2.23

2、水泥运杂费计算如下表。

项目	水泥运杂费（元/t）
运杂费（含税）	10.00
其中：	
1.运杂费（除税）	9.17
2.税金	0.83

水泥场外运输损耗率为 1%。

四、材料价格信息调查时间

按月调查和发布的材料价格，采用整个月价格(上月 21 日至本月 20 日)平均计算综合而得。按季度调查和发布的材料价格，采用整个季度内三个月的价格平均计算综合而得，在下季度的第一个月初进行发布。

第一部分

浙江省交通建设工程材料价格信息

一、钢材和水泥价格信息

(2020年7月)

2020年7月份杭州市交通建设工程钢材和水泥价格信息

序号	材料类别	材料名称		代号	规格型号	计算时采用税率%	单位	杭州市区				萧山				余杭						
								除税		含税		产地 厂家	除税		含税		产地 厂家	除税		含税		产地 厂家
								供应 价	信息 价	供应 价	信息 价		供应 价	信息 价	供应 价	信息 价		供应 价	信息 价	供应 价	信息 价	
1	钢材及加工件	光圆钢筋	光圆钢筋综合价	2001001 2003006	按线材占80%，圆钢20%加权平均	13	t	3452	3516	3900	3969											
2			线材(普线和高线综合)		Φ8mm, HPB300	13	t	3445	3510	3893	3962	永钢										
3			圆钢		Φ10mm, HPB300	13	t	3478	3543	3930	3999	永钢										
4		带肋钢筋	带肋钢筋综合价	2001002	按Φ10占3%，Φ12~Φ14占38%，Φ16~Φ25占27%，Φ28~Φ32占32%加权平均	13	t	3294	3357	3722	3789											
5			螺纹钢(HRB400)		Φ10	13	t	3383	3447	3823	3891	沙钢										
6			螺纹钢(HRB400)		Φ12~Φ14	13	t	3321	3385	3753	3821	沙钢										
7			螺纹钢(HRB400)		Φ16~Φ25	13	t	3233	3295	3653	3720	沙钢										
8			螺纹钢(HRB400)		Φ28~Φ32	13	t	3304	3367	3733	3800	沙钢										
9		型钢	型钢综合价	2003004	按槽钢占27%，工字钢占67%，角钢占6%加权平均	13	t	3412	3476	3856	3924											
10			槽钢(Q235B)		10#	13	t	3367	3431	3805	3873	马钢										
11			工字钢(Q235B)		20#	13	t	3420	3485	3865	3934	莱钢										
12			角钢(Q235B)		50×50×5	13	t	3520	3586	3978	4048	马钢										
13			钢板(Q235B)	2003005	6mm、8mm和10mm平均	13	t	3752	3820	4240	4312	萍钢										
14			钢板(Q345D)	2003005	12--30mm	13	t	4463	4538	5043	5123	南钢										
15			钢管	钢管综合价		按焊接钢管占60%，镀锌钢管占20%，无缝钢管占20%加权平均	13	t	3881	3950	4385	4459										
16		焊接钢管			Φ108×3.5	13	t	3649	3716	4123	4194	衡水华岐										
17		镀锌焊接钢管		2003009	Φ108	13	t	4310	4384	4870	4949	衡水华岐										
18		无缝钢管		2003008	Φ42	13	t	4149	4221	4688	4765	山东										
19		预应力粗钢筋	2001006		13	t	4319	4393	4880	4959												
20		钢绞线	2001008	Φj15.24,1860MPa	13	t	4142	4214	4680	4757												
21	水泥	水泥综合价		按32.5号散装占10%，42.5号散装占60%，52.5号散装占30%加权平均	13	t	424	445	480	503		432	453	489	512	424	444	480	502			
22		32.5级水泥	5509001	散装	13	t	366	385	414	435		366	385	414	435	362	381	409	430			
23		42.5级水泥	5509002	散装	13	t	413	434	468	490		422	442	478	500	413	434	468	490			
24		52.5级水泥	5509003	散装	13	t	465	487	527	550		474	496	536	560	465	487	527	550			

2020年7月份杭州市交通建设工程钢材和水泥价格信息（续表）

序号	材料类别	材料名称	代号	规格型号	计算时采用税率%	单位	临安				产地厂家	富阳				产地厂家	桐庐			
							除税		含税			除税		含税			除税		含税	
							供应价	信息价	供应价	信息价		供应价	信息价	供应价	信息价		供应价	信息价	供应价	信息价
1	钢材及加工件	光圆钢筋	光圆钢筋综合价	2001001	按线材占80%，圆钢20%加权平均	13	t													
2			线材(普线和高线综合)	2003006	Φ8mm, HPB300	13	t													
3			圆钢		Φ10mm, HPB300	13	t													
4		带肋钢筋	带肋钢筋综合价	2001002	按Φ10占3%，Φ12~Φ14占38%，Φ16~Φ25占27%，Φ28~Φ32占32%加权平均	13	t													
5			螺纹钢(HRB400)		Φ10	13	t													
6			螺纹钢(HRB400)		Φ12~Φ14	13	t													
7			螺纹钢(HRB400)		Φ16~Φ25	13	t													
8			螺纹钢(HRB400)		Φ28~Φ32	13	t													
9		型钢	型钢综合价	2003004	按槽钢占27%，工字钢占67%，角钢占6%加权平均	13	t													
10			槽钢(Q235B)		10#	13	t													
11			工字钢(Q235B)		20#	13	t													
12			角钢(Q235B)		50×50×5	13	t													
13			钢板(Q235B)	2003005	6mm、8mm和10mm平均	13	t													
14			钢板(Q345D)	2003005	12--30mm	13	t													
15		钢管	钢管综合价		按焊接钢管占60%，镀锌钢管占20%，无缝钢管占20%加权平均	13	t													
16			焊接钢管		Φ108×3.5	13	t													
17			镀锌焊接钢管	2003009	Φ108	13	t													
18			无缝钢管	2003008	Φ42	13	t													
19			预应力粗钢筋	2001006		13	t													
20			钢绞线	2001008	Φj15.24,1860MPa	13	t													
21	水泥	水泥综合价		按32.5号散装占10%，42.5号散装占60%，52.5号散装占30%加权平均	13	t	420	441	476	498		428	449	485	508		421	441	476	499
22		32.5级水泥	5509001	散装	13	t	366	385	414	435		370	389	419	440		370	389	419	440
23		42.5级水泥	5509002	散装	13	t	409	429	463	485		418	438	473	495		409	429	463	485
24		52.5级水泥	5509003	散装	13	t	461	482	522	545		469	491	531	555		461	482	522	545

2020年7月份杭州市交通建设工程钢材和水泥价格信息（续表）

序号	材料类别	材料名称		代号	规格型号	计算时采用税率%	单位	建德				淳安				除税平均值		含税平均值			
								除税		含税		产地厂家	除税		含税		产地厂家	供应价	信息价	供应价	信息价
								供应价	信息价	供应价	信息价		供应价	信息价	供应价	信息价					
1	钢材及加工件	光圆钢筋	光圆钢筋综合价	2001001	按线材占80%，圆钢20%加权平均	13	t									3452	3516	3900	3969		
2			线材(普线和高线综合)	2003006	Φ8mm, HPB300	13	t										3445	3510	3893	3962	
3			圆钢		Φ10mm, HPB300	13	t										3478	3543	3930	3999	
4		带肋钢筋	带肋钢筋综合价	2001002	按Φ10占3%，Φ12~Φ14占38%，Φ16~Φ25占27%，Φ28~Φ32占32%加权平均	13	t										3294	3357	3722	3789	
5			螺纹钢(HRB400)		Φ10	13	t										3383	3447	3823	3891	
6			螺纹钢(HRB400)		Φ12~Φ14	13	t										3321	3385	3753	3821	
7			螺纹钢(HRB400)		Φ16~Φ25	13	t										3233	3295	3653	3720	
8			螺纹钢(HRB400)		Φ28~Φ32	13	t										3304	3367	3733	3800	
9		型钢	型钢综合价	2003004	按槽钢占27%，工字钢占67%，角钢占6%加权平均	13	t										3412	3476	3856	3924	
10			槽钢(Q235B)		10#	13	t										3367	3431	3805	3873	
11			工字钢(Q235B)		20#	13	t										3420	3485	3865	3934	
12			角钢(Q235B)		50×50×5	13	t										3520	3586	3978	4048	
13			钢板(Q235B)	2003005	6mm、8mm和10mm平均	13	t										3752	3820	4240	4312	
14			钢板(Q345D)	2003005	12--30mm	13	t										4463	4538	5043	5123	
15			钢管	钢管综合价		按焊接钢管占60%，镀锌钢管占20%，无缝钢管占20%加权平均	13	t										3881	3950	4385	4459
16				焊接钢管		Φ108×3.5	13	t										3649	3716	4123	4194
17		镀锌焊接钢管		2003009	Φ108	13	t										4310	4384	4870	4949	
18		无缝钢管		2003008	Φ42	13	t										4149	4221	4688	4765	
19		预应力粗钢筋		2001006		13	t										4319	4393	4880	4959	
20		钢绞线	2001008	Φj15.24,1860MPa	13	t										4142	4214	4680	4757		
21	水泥	水泥综合价		按32.5号散装占10%，42.5号散装占60%，52.5号散装占30%加权平均	13	t	439	460	497	520		446	467	505	528		429	450	486	508	
22		32.5级水泥	5509001	散装	13	t	375	394	424	445		388	407	439	460		370	389	419	440	
23		42.5级水泥	5509002	散装	13	t	431	451	487	510		435	456	492	515		419	439	474	496	
24		52.5级水泥	5509003	散装	13	t	478	500	541	565		487	509	551	575		470	492	532	556	

2020年7月份宁波市交通建设工程钢材和水泥价格信息

序号	材料类别	材料名称	代号	规格型号	计算时采用税率%	单位	海曙、江北				产地厂家	慈溪				产地厂家	象山				产地厂家
							除税		含税			除税		含税			除税		含税		
							供应价	信息价	供应价	信息价		供应价	信息价	供应价	信息价		供应价	信息价	供应价	信息价	
1	钢材及加工件	光圆钢筋综合价	2001001 2003006	按线材占80%，圆钢20%加权平均	13	t	3452	3517	3901	3970											
2		线材(普线和高线综合)		Φ8mm, HPB300	13	t	3434	3498	3880	3949	永钢										
3		圆钢		Φ10mm, HPB300	13	t	3525	3590	3983	4053	永钢										
4		带肋钢筋综合价	2001002	按Φ10占3%，Φ12~Φ14占38%，Φ16~Φ25占27%，Φ28~Φ32占32%加权平均	13	t	3322	3386	3754	3822											
5		螺纹钢(HRB400)		Φ10	13	t	3408	3472	3851	3920	沙钢										
6		螺纹钢(HRB400)		Φ12~Φ14	13	t	3342	3406	3777	3845	沙钢										
7		螺纹钢(HRB400)		Φ16~Φ25	13	t	3278	3341	3704	3771	沙钢										
8		螺纹钢(HRB400)		Φ28~Φ32	13	t	3328	3392	3761	3829	沙钢										
9		型钢	型钢综合价	2003004	按槽钢占27%，工字钢占67%，角钢占6%加权平均	13	t	3485	3550	3938	4007										
10			槽钢(Q235B)		10#	13	t	3441	3505	3888	3957	马钢									
11			工字钢(Q235B)		20#	13	t	3493	3558	3947	4016	武钢									
12			角钢(Q235B)		50×50×5	13	t	3596	3662	4063	4134	马钢									
13			钢板(Q235B)	2003005	6mm、8mm和10mm平均	13	t	3824	3893	4321	4394	马钢									
14			钢板(Q345D)	2003005	12--30mm	13	t	4452	4528	5031	5111	南钢									
15		钢管	钢管综合价		按焊接钢管占60%，镀锌钢管占20%，无缝钢管占20%加权平均	13	t	3922	3992	4432	4506										
16			焊接钢管		Φ108×3.5	13	t	3739	3807	4225	4297	江苏国强									
17			镀锌焊接钢管	2003009	Φ108	13	t	4321	4395	4883	4962	江苏国强									
18			无缝钢管	2003008	Φ42	13	t	4071	4142	4600	4676	无锡									
19			预应力粗钢筋	2001006		13	t	5088	5171	5750	5838										
20			钢绞线	2001008	Φj15.24,1860MPa	13	t	4938	5019	5580	5666										
21	水泥	水泥综合价		按32.5号散装占10%，42.5号散装占60%，52.5号散装占30%加权平均	13	t	472	494	534	558		481	503	544	568		472	494	533	557	
22		32.5级水泥	5509001	散装	13	t	381	401	431	452		390	410	441	462		381	401	431	452	
23		42.5级水泥	5509002	散装	13	t	471	493	532	556		480	502	542	566		470	492	531	555	
24		52.5级水泥	5509003	散装	13	t	506	529	572	597		515	538	582	607		506	529	572	597	

2020年7月份宁波市交通建设工程钢材和水泥价格信息（续表）

序号	材料类别	材料名称	代号	规格型号	计算时采用税率%	单位	鄞州				奉化				余姚						
							除税		含税		产地 厂家	除税		含税		产地 厂家	除税		含税		产地 厂家
							供应 价	信息 价	供应 价	信息 价		供应 价	信息 价	供应 价	信息 价		供应 价	信息 价			
1	钢材 及加 工件	光圆 钢筋	光圆钢筋综合价	2001001 2003006	按线材占80%，圆钢20%加权平均	13	t														
2			线材(普线和高线综合)		Φ8mm, HPB300	13	t														
3			圆钢		Φ10mm, HPB300	13	t														
4		带肋 钢筋	带肋钢筋综合价	2001002	按Φ10占3%，Φ12~Φ14占38%，Φ16~Φ25占27%，Φ28~Φ32占32%加权平均	13	t														
5			螺纹钢(HRB400)		Φ10	13	t														
6			螺纹钢(HRB400)		Φ12~Φ14	13	t														
7			螺纹钢(HRB400)		Φ16~Φ25	13	t														
8			螺纹钢(HRB400)		Φ28~Φ32	13	t														
9		型钢	型钢综合价	2003004	按槽钢占27%，工字钢占67%，角钢占6%加权平均	13	t														
10			槽钢(Q235B)		10#	13	t														
11			工字钢(Q235B)		20#	13	t														
12			角钢(Q235B)		50×50×5	13	t														
13			钢板(Q235B)	2003005	6mm、8mm和10mm平均	13	t														
14			钢板(Q345D)	2003005	12--30mm	13	t														
15		钢管	钢管综合价		按焊接钢管占60%，镀锌钢管占20%，无缝钢管占20%加权平均	13	t														
16			焊接钢管		Φ108×3.5	13	t														
17			镀锌焊接钢管	2003009	Φ108	13	t														
18			无缝钢管	2003008	Φ42	13	t														
19			预应力粗钢筋	2001006		13	t														
20			钢绞线	2001008	Φj15.24,1860MPa	13	t														
21	水 泥	水泥综合价		按32.5号散装占10%，42.5号散装占60%，52.5号散装占30%加权平均	13	t	474	496	536	559		473	494	534	558		473	494	534	558	
22		32.5级水泥	5509001	散装	13	t	381	400	430	451		382	402	432	453		382	402	432	453	
23		42.5级水泥	5509002	散装	13	t	473	494	534	558		471	493	532	556		471	493	532	556	
24		52.5级水泥	5509003	散装	13	t	508	531	574	599		506	529	572	597		506	529	572	597	

2020年7月份宁波市交通建设工程钢材和水泥价格信息（续表）

序号	材料类别	材料名称	代号	规格型号	计算时采用税率%	单位	宁海				镇海				北仑				除税平均值		含税平均值				
							除税		含税		产地厂家	除税		含税		产地厂家	除税		含税		产地厂家	供应价	信息价	供应价	信息价
							供应价	信息价	供应价	信息价		供应价	信息价	供应价	信息价		供应价	信息价							
1	钢材及加工件	光圆钢筋综合价	2001001 2003006	按线材占80%，圆钢20%加权平均	13	t															3452	3517	3901	3970	
2		线材(普线和高线综合)		Φ8mm, HPB300	13	t																3434	3498	3880	3949
3		圆钢		Φ10mm, HPB300	13	t																3525	3590	3983	4053
4		带肋钢筋综合价	2001002	按Φ10占3%，Φ12~Φ14占38%，Φ16~Φ25占27%，Φ28~Φ32占32%加权平均	13	t																3322	3386	3754	3822
5		螺纹钢(HRB400)		Φ10	13	t																3408	3472	3851	3920
6		螺纹钢(HRB400)		Φ12~Φ14	13	t																3342	3406	3777	3845
7		螺纹钢(HRB400)		Φ16~Φ25	13	t																3278	3341	3704	3771
8		螺纹钢(HRB400)		Φ28~Φ32	13	t																3328	3392	3761	3829
9		型钢	型钢综合价	2003004	按槽钢占27%，工字钢占67%，角钢占6%加权平均	13	t															3485	3550	3938	4007
10			槽钢(Q235B)		10#	13	t															3441	3505	3888	3957
11			工字钢(Q235B)		20#	13	t															3493	3558	3947	4016
12			角钢(Q235B)		50×50×5	13	t															3596	3662	4063	4134
13		钢板	钢板(Q235B)	2003005	6mm、8mm和10mm平均	13	t															3824	3893	4321	4394
14			钢板(Q345D)	2003005	12--30mm	13	t															4452	4528	5031	5111
15			钢管综合价		按焊接钢管占60%，镀锌钢管占20%，无缝钢管占20%加权平均	13	t															3922	3992	4432	4506
16			焊接钢管		Φ108×3.5	13	t															3739	3807	4225	4297
17			镀锌焊接钢管	2003009	Φ108	13	t															4321	4395	4883	4962
18			无缝钢管	2003008	Φ42	13	t															4071	4142	4600	4676
19			预应力粗钢筋	2001006		13	t															5088	5171	5750	5838
20			钢绞线	2001008	Φj15.24,1860MPa	13	t															4938	5019	5580	5666
21	水泥	水泥综合价		按32.5号散装占10%，42.5号散装占60%，52.5号散装占30%加权平均	13	t	468	489	529	552		467	489	528	551		467	489	528	551		472	494	533	557
22		32.5级水泥	5509001	散装	13	t	379	398	428	449		379	398	428	449		379	398	428	449		382	401	431	452
23		42.5级水泥	5509002	散装	13	t	463	484	523	546		462	483	522	545		462	483	522	545		469	491	530	554
24		52.5级水泥	5509003	散装	13	t	507	530	573	598		506	529	572	597		506	529	572	597		507	530	573	598

2020年7月份温州市交通建设工程钢材和水泥价格信息

序号	材料类别	材料名称	代号	规格型号	计算时采用税率%	单位	鹿城				瓯海					龙湾					
							除税		含税		产地厂家	除税		含税		产地厂家	除税		含税		产地厂家
							供应价	信息价	供应价	信息价		供应价	信息价	供应价	信息价		供应价	信息价			
1	光圆钢筋	光圆钢筋综合价	2001001 2003006	按线材占80%，圆钢20%加权平均	13	t	3465	3529	3915	3984											
2		线材(普线和高线综合)		Φ8mm, HPB300	13	t	3454	3519	3903	3972	永钢										
3		圆钢		Φ10mm, HPB300	13	t	3507	3572	3963	4033	永钢										
4	带肋钢筋	带肋钢筋综合价	2001002	按Φ10占3%，Φ12~Φ14占38%，Φ16~Φ25占27%，Φ28~Φ32占32%加权平均	13	t	3397	3462	3839	3908											
5		螺纹钢(HRB400)		Φ10	13	t	3487	3552	3940	4009	沙钢										
6		螺纹钢(HRB400)		Φ12~Φ14	13	t	3398	3462	3840	3908	沙钢										
7		螺纹钢(HRB400)		Φ16~Φ25	13	t	3354	3418	3790	3858	沙钢										
8		螺纹钢(HRB400)		Φ28~Φ32	13	t	3425	3489	3870	3939	沙钢										
9	型钢及加工件	型钢综合价	2003004	按槽钢占27%，工字钢占67%，角钢占6%加权平均	13	t	3456	3521	3906	3975											
10		槽钢(Q235B)		10#	13	t	3412	3476	3855	3924	马钢										
11		工字钢(Q235B)		20#	13	t	3465	3529	3915	3984	莱钢										
12		角钢(Q235B)		50×50×5	13	t	3565	3631	4028	4098	马钢										
13		钢板(Q235B)	2003005	6mm、8mm和10mm平均	13	t	3520	3586	3978	4048	西城										
14	钢板(Q345D)	2003005	12--30mm	13	t	4596	4673	5193	5275	南钢											
15	钢管	钢管综合价		按焊接钢管占60%，镀锌钢管占20%，无缝钢管占20%加权平均	13	t	4123	4195	4659	4735											
16		焊接钢管		Φ108×3.5	13	t	3781	3850	4273	4346	衡水华岐										
17		镀锌焊接钢管	2003009	Φ108	13	t	4248	4321	4800	4878	江苏国强										
18		无缝钢管	2003008	Φ42	13	t	5022	5104	5675	5762	包钢										
19	预应力粗钢筋	2001006			13	t	5000	5081	5650	5737											
20	钢绞线	2001008		Φj15.24,1860MPa	13	t	4646	4724	5250	5333											
21	水泥	水泥综合价		按32.5号散装占10%，42.5号散装占60%，52.5号散装占30%加权平均	13	t	394	413	445	466		394	413	445	466		394	413	445	466	
22		32.5级水泥	5509001	散装	13	t	339	357	383	403		339	357	383	403		339	357	383	403	
23		42.5级水泥	5509002	散装	13	t	391	411	442	463		391	411	442	463		391	411	442	463	
24		52.5级水泥	5509003	散装	13	t	417	437	471	493		417	437	471	493		417	437	471	493	

2020年7月份温州市交通建设工程钢材和水泥价格信息（续表）

序号	材料类别	材料名称	代号	规格型号	计算时采用税率%	单位	瑞安					乐清					永嘉					
							除税		含税		产地厂家	除税		含税		产地厂家	除税		含税		产地厂家	
							供应价	信息价	供应价	信息价		供应价	信息价	供应价	信息价		供应价	信息价	供应价	信息价		
1	钢材及加工件	光圆钢筋	光圆钢筋综合价	2001001 2003006	按线材占80%，圆钢20%加权平均	13	t															
2			线材(普线和高线综合)		Φ8mm, HPB300	13	t															
3			圆钢		Φ10mm, HPB300	13	t															
4		带肋钢筋	带肋钢筋综合价	2001002	按Φ10占3%，Φ12~Φ14占38%，Φ16~Φ25占27%，Φ28~Φ32占32%加权平均	13	t															
5			螺纹钢(HRB400)		Φ10	13	t															
6			螺纹钢(HRB400)		Φ12~Φ14	13	t															
7			螺纹钢(HRB400)		Φ16~Φ25	13	t															
8			螺纹钢(HRB400)		Φ28~Φ32	13	t															
9		型钢	型钢综合价	2003004	按槽钢占27%，工字钢占67%，角钢占6%加权平均	13	t															
10			槽钢(Q235B)		10#	13	t															
11			工字钢(Q235B)		20#	13	t															
12			角钢(Q235B)		50×50×5	13	t															
13			钢板(Q235B)	2003005	6mm、8mm和10mm平均	13	t															
14			钢板(Q345D)	2003005	12--30mm	13	t															
15		钢管	钢管综合价		按焊接钢管占60%，镀锌钢管占20%，无缝钢管占20%加权平均	13	t															
16			焊接钢管		Φ108×3.5	13	t															
17			镀锌焊接钢管	2003009	Φ108	13	t															
18			无缝钢管	2003008	Φ42	13	t															
19			预应力粗钢筋	2001006		13	t															
20			钢绞线	2001008	Φj15.24,1860MPa	13	t															
21	水泥	水泥综合价		按32.5号散装占10%，42.5号散装占60%，52.5号散装占30%加权平均	13	t	407	427	460	482		394	413	445	466		394	413	445	466		
22		32.5级水泥	5509001	散装	13	t	352	371	398	418		339	357	383	403		339	357	383	403		
23		42.5级水泥	5509002	散装	13	t	404	424	457	479		391	411	442	463		391	411	442	463		
24		52.5级水泥	5509003	散装	13	t	430	451	486	508		417	437	471	493		417	437	471	493		

2020年7月份温州市交通建设工程钢材和水泥价格信息（续表）

序号	材料类别	材料名称	代号	规格型号	计算时采用税率%	单位	洞头					平阳					苍南、龙港					
							除税		含税		产地厂家	除税		含税		产地厂家	除税		含税		产地厂家	
							供应价	信息价	供应价	信息价		供应价	信息价	供应价	信息价		供应价	信息价				
1	光圆钢筋	光圆钢筋综合价	2001001 2003006	按线材占80%，圆钢20%加权平均	13	t																
2		线材(普线和高线综合)		Φ8mm, HPB300	13	t																
3		圆钢		Φ10mm, HPB300	13	t																
4	带肋钢筋	带肋钢筋综合价	2001002	按Φ10占3%，Φ12~Φ14占38%，Φ16~Φ25占27%，Φ28~Φ32占32%加权平均	13	t																
5		螺纹钢(HRB400)		Φ10	13	t																
6		螺纹钢(HRB400)		Φ12~Φ14	13	t																
7		螺纹钢(HRB400)		Φ16~Φ25	13	t																
8		螺纹钢(HRB400)		Φ28~Φ32	13	t																
9	型钢及加工件	型钢综合价	2003004	按槽钢占27%，工字钢占67%，角钢占6%加权平均	13	t																
10		槽钢(Q235B)		10#	13	t																
11		工字钢(Q235B)		20#	13	t																
12		角钢(Q235B)		50×50×5	13	t																
13		钢板(Q235B)	2003005	6mm、8mm和10mm平均	13	t																
14		钢板(Q345D)	2003005	12--30mm	13	t																
15	钢管	钢管综合价		按焊接钢管占60%，镀锌钢管占20%，无缝钢管占20%加权平均	13	t																
16		焊接钢管		Φ108×3.5	13	t																
17		镀锌焊接钢管	2003009	Φ108	13	t																
18		无缝钢管	2003008	Φ42	13	t																
19		预应力粗钢筋	2001006		13	t																
20		钢绞线	2001008	Φj15.24,1860MPa	13	t																
21	水泥	水泥综合价		按32.5号散装占10%，42.5号散装占60%，52.5号散装占30%加权平均	13	t	407	427	460	482		411	431	465	487		416	436	470	492		
22		32.5级水泥	5509001	散装	13	t	352	371	398	418		357	375	403	423		361	380	408	429		
23		42.5级水泥	5509002	散装	13	t	404	424	457	479		409	429	462	484		413	433	467	489		
24		52.5级水泥	5509003	散装	13	t	430	451	486	508		435	455	491	514		439	460	496	519		

2020年7月份温州市交通建设工程钢材和水泥价格信息（续表）

序号	材料类别	材料名称	代号	规格型号	计算时采用税率%	单位	文成					泰顺					除税平均值		含税平均值		
							除税		含税		产地厂家	除税		含税		产地厂家	供应价	信息价	供应价	信息价	
							供应价	信息价	供应价	信息价		供应价	信息价	供应价	信息价						
1	光圆钢筋	光圆钢筋综合价	2001001 2003006	按线材占80%，圆钢20%加权平均	13	t										3465	3529	3915	3984		
2		线材(普线和高线综合)		Φ8mm, HPB300	13	t											3454	3519	3903	3972	
3		圆钢		Φ10mm, HPB300	13	t												3507	3572	3963	4033
4	带肋钢筋	带肋钢筋综合价	2001002	按Φ10占3%，Φ12~Φ14占38%，Φ16~Φ25占27%，Φ28~Φ32占32%加权平均	13	t										3397	3462	3839	3908		
5		螺纹钢(HRB400)		Φ10	13	t											3487	3552	3940	4009	
6		螺纹钢(HRB400)		Φ12~Φ14	13	t												3398	3462	3840	3908
7		螺纹钢(HRB400)		Φ16~Φ25	13	t												3354	3418	3790	3858
8		螺纹钢(HRB400)		Φ28~Φ32	13	t												3425	3489	3870	3939
9	型钢及加工件	型钢综合价	2003004	按槽钢占27%，工字钢占67%，角钢占6%加权平均	13	t										3456	3521	3906	3975		
10		槽钢(Q235B)		10#	13	t											3412	3476	3855	3924	
11		工字钢(Q235B)		20#	13	t												3465	3529	3915	3984
12		角钢(Q235B)		50×50×5	13	t												3565	3631	4028	4098
13		钢板(Q235B)		2003005	6mm、8mm和10mm平均	13	t											3520	3586	3978	4048
14	钢板(Q345D)	2003005	12--30mm	13	t											4596	4673	5193	5275		
15	钢管	钢管综合价		按焊接钢管占60%，镀锌钢管占20%，无缝钢管占20%加权平均	13	t										4123	4195	4659	4735		
16		焊接钢管		Φ108×3.5	13	t											3781	3850	4273	4346	
17		镀锌焊接钢管	2003009	Φ108	13	t											4248	4321	4800	4878	
18		无缝钢管	2003008	Φ42	13	t											5022	5104	5675	5762	
19		预应力粗钢筋	2001006		13	t										5000	5081	5650	5737		
20		钢绞线	2001008	Φj15.24,1860MPa	13	t										4646	4724	5250	5333		
21	水泥	水泥综合价		按32.5号散装占10%，42.5号散装占60%，52.5号散装占30%加权平均	13	t	416	436	470	492		416	436	470	492		404	424	456	478	
22		32.5级水泥	5509001	散装	13	t	361	380	408	429		361	380	408	429		349	368	394	415	
23		42.5级水泥	5509002	散装	13	t	413	433	467	489		413	433	467	489		401	421	453	475	
24		52.5级水泥	5509003	散装	13	t	439	460	496	519		439	460	496	519		427	447	482	505	

2020年7月份嘉兴市交通建设工程钢材和水泥价格信息

序号	材料类别	材料名称	代号	规格型号	计算时采用税率%	单位	南湖				秀洲					嘉善					
							除税		含税		产地厂家	除税		含税		产地厂家	除税		含税		产地厂家
							供应价	信息价	供应价	信息价		供应价	信息价	供应价	信息价		供应价	信息价			
1	光圆钢筋	光圆钢筋综合价	2001001 2003006	按线材占80%，圆钢20%加权平均	13	t	3472	3534	3923	3989											
2		线材(普线和高线综合)		Φ8mm, HPB300	13	t	3472	3533	3923	3989	永钢										
3		圆钢		Φ10mm, HPB300	13	t	3473	3535	3925	3991	富钢										
4	带肋钢筋	带肋钢筋综合价	2001002	按Φ10占3%，Φ12~Φ14占38%，Φ16~Φ25占27%，Φ28~Φ32占32%加权平均	13	t	3320	3380	3752	3816											
5		螺纹钢(HRB400)		Φ10	13	t	3410	3471	3853	3918	沙钢										
6		螺纹钢(HRB400)		Φ12~Φ14	13	t	3348	3408	3783	3848	沙钢										
7		螺纹钢(HRB400)		Φ16~Φ25	13	t	3259	3319	3683	3747	沙钢										
8		螺纹钢(HRB400)		Φ28~Φ32	13	t	3330	3390	3763	3827	沙钢										
9	型钢及加工件	型钢综合价	2003004	按槽钢占27%，工字钢占67%，角钢占6%加权平均	13	t	3439	3500	3886	3951											
10		槽钢(Q235B)		10#	13	t	3394	3455	3835	3900	马钢										
11		工字钢(Q235B)		20#	13	t	3447	3508	3895	3961	莱钢										
12		角钢(Q235B)		50×50×5	13	t	3547	3609	4008	4075	马钢										
13		钢板(Q235B)	2003005	6mm、8mm和10mm平均	13	t	3498	3560	3953	4019	营口										
14		钢板(Q345D)	2003005	12--30mm	13	t	4463	4535	5043	5120	南钢										
15	钢管	钢管综合价		按焊接钢管占60%，镀锌钢管占20%，无缝钢管占20%加权平均	13	t	3982	4049	4499	4571											
16		焊接钢管	2003008	Φ108×3.5	13	t	3728	3793	4213	4282	衡水华岐										
17		镀锌焊接钢管	2003009	Φ108	13	t	4593	4667	5190	5269	衡水华岐										
18		无缝钢管		Φ42	13	t	4131	4200	4668	4741	山东										
19		预应力粗钢筋	2001006		13	t	4269	4339	4824	4899	江苏										
20		钢绞线	2001008	Φj15.24,1860MPa	13	t	4204	4273	4750	4824	江苏										
21	水泥	水泥综合价		按32.5号散装占10%，42.5号散装占60%，52.5号散装占30%加权平均	13	t	439	459	496	518		438	459	495	518		437	458	494	516	
22		32.5级水泥	5509001	散装	13	t	371	390	419	440	嘉兴	371	390	419	440	嘉兴	371	390	419	440	嘉兴
23		42.5级水泥	5509002	散装	13	t	434	455	490	513	嘉兴	433	454	489	512	嘉兴	431	452	487	510	嘉兴
24		52.5级水泥	5509003	散装	13	t	470	492	531	555	嘉兴	470	492	531	555	嘉兴	469	491	530	554	嘉兴

2020年7月份嘉兴市交通建设工程钢材和水泥价格信息

序号	材料类别	材料名称	代号	规格型号	计算时采用税率%	单位	平湖					海盐					海宁				
							除税		含税		产地厂家	除税		含税		产地厂家	除税		含税		产地厂家
							供应价	信息价	供应价	信息价		供应价	信息价	供应价	信息价		供应价	信息价	供应价	信息价	
1	钢材及加工件	光圆钢筋	光圆钢筋综合价	2001001 2003006	按线材占80%，圆钢20%加权平均	13	t														
2			线材(普线和高线综合)		Φ8mm, HPB300	13	t														
3			圆钢		Φ10mm, HPB300	13	t														
4		带肋钢筋	带肋钢筋综合价	2001002	按Φ10占3%，Φ12~Φ14占38%，Φ16~Φ25占27%，Φ28~Φ32占32%加权平均	13	t														
5			螺纹钢(HRB400)		Φ10	13	t														
6			螺纹钢(HRB400)		Φ12~Φ14	13	t														
7			螺纹钢(HRB400)		Φ16~Φ25	13	t														
8			螺纹钢(HRB400)		Φ28~Φ32	13	t														
9		型钢	型钢综合价	2003004	按槽钢占27%，工字钢占67%，角钢占6%加权平均	13	t														
10			槽钢(Q235B)		10#	13	t														
11			工字钢(Q235B)		20#	13	t														
12			角钢(Q235B)		50×50×5	13	t														
13			钢板(Q235B)		2003005	6mm、8mm和10mm平均	13	t													
14		钢板(Q345D)	2003005	12--30mm	13	t															
15		钢管	钢管综合价		按焊接钢管占60%，镀锌钢管占20%，无缝钢管占20%加权平均	13	t														
16			焊接钢管		Φ108×3.5	13	t														
17			镀锌焊接钢管	2003009	Φ108	13	t														
18			无缝钢管	2003008	Φ42	13	t														
19		预应力粗钢筋	2001006			13	t														
20		钢绞线	2001008	Φj15.24,1860MPa		13	t														
21	水泥	水泥综合价		按32.5号散装占10%，42.5号散装占60%，52.5号散装占30%加权平均	13	t	438	459	495	518		437	458	494	516		440	461	498	520	
22		32.5级水泥	5509001	散装	13	t	373	392	421	442	嘉兴	375	395	424	445	嘉兴	375	395	424	445	嘉兴
23		42.5级水泥	5509002	散装	13	t	433	454	489	512	嘉兴	431	452	487	510	嘉兴	436	457	492	515	嘉兴
24		52.5级水泥	5509003	散装	13	t	470	492	531	555	嘉兴	469	490	529	553	嘉兴	471	493	532	556	嘉兴

2020年7月份嘉兴市交通建设工程钢材和水泥价格信息（续表）

序号	材料类别	材料名称	代号	规格型号	计算时采用税率%	单位	桐乡					除税平均值		含税平均值			
							除税		含税		产地 厂家	供应 价	信息 价	供应 价	信息 价		
							供应 价	信息 价	供应 价	信息 价							
1	钢材及加工件	光圆钢筋综合价	2001001 2003006	按线材占80%，圆钢20%加权平均	13	t						3472	3534	3923	3989		
2		线材(普线和高线综合)		Φ8mm, HPB300	13	t							3472	3533	3923	3989	
3		圆钢		Φ10mm, HPB300	13	t							3473	3535	3925	3991	
4		带肋钢筋	带肋钢筋综合价	2001002	按Φ10占3%，Φ12~Φ14占38%，Φ16~Φ25占27%，Φ28~Φ32占32%加权平均	13	t						3320	3380	3752	3816	
5			螺纹钢(HRB400)		Φ10	13	t							3410	3471	3853	3918
6			螺纹钢(HRB400)		Φ12~Φ14	13	t							3348	3408	3783	3848
7			螺纹钢(HRB400)		Φ16~Φ25	13	t							3259	3319	3683	3747
8			螺纹钢(HRB400)		Φ28~Φ32	13	t							3330	3390	3763	3827
9		型钢	型钢综合价	2003004	按槽钢占27%，工字钢占67%，角钢占6%加权平均	13	t						3439	3500	3886	3951	
10			槽钢(Q235B)		10#	13	t							3394	3455	3835	3900
11			工字钢(Q235B)		20#	13	t							3447	3508	3895	3961
12			角钢(Q235B)		50×50×5	13	t							3547	3609	4008	4075
13			钢板(Q235B)	2003005	6mm、8mm和10mm平均	13	t						3498	3560	3953	4019	
14			钢板(Q345D)	2003005	12--30mm	13	t						4463	4535	5043	5120	
15		钢管	钢管综合价		按焊接钢管占60%，镀锌钢管占20%，无缝钢管占20%加权平均	13	t						3982	4049	4499	4571	
16			焊接钢管		Φ108×3.5	13	t						3728	3793	4213	4282	
17			镀锌焊接钢管	2003009	Φ108	13	t						4593	4667	5190	5269	
18			无缝钢管	2003008	Φ42	13	t						4131	4200	4668	4741	
19			预应力粗钢筋	2001006		13	t						4269	4339	4824	4899	
20			钢绞线	2001008	Φj15.24,1860MPa	13	t						4204	4273	4750	4824	
21	水泥	水泥综合价		按32.5号散装占10%，42.5号散装占60%，52.5号散装占30%加权平均	13	t	439	460	496	519		438	459	495	518		
22		32.5级水泥	5509001	散装	13	t	373	392	421	442	嘉兴	373	392	421	442		
23		42.5级水泥	5509002	散装	13	t	434	455	490	513	嘉兴	433	454	490	512		
24		52.5级水泥	5509003	散装	13	t	471	493	532	556	嘉兴	470	492	531	555		

2020年7月份湖州市交通建设工程钢材和水泥价格信息

序号	材料类别	材料名称	代号	规格型号	计算时采用税率%	单位	吴兴				南浔				德清						
							除税		含税		产地厂家	除税		含税		产地厂家	除税		含税		产地厂家
							供应价	信息价	供应价	信息价		供应价	信息价	供应价	信息价		供应价	信息价			
1	光圆钢筋	光圆钢筋综合价	2001001 2003006	按线材占80%，圆钢20%加权平均	13	t	3476	3539	3928	3995											
2		线材(普线和高线综合)		Φ8mm, HPB300	13	t	3470	3532	3921	3987	永钢										
3		圆钢		Φ10mm, HPB300	13	t	3503	3565	3958	4025	永钢										
4	带肋钢筋	带肋钢筋综合价	2001002	按Φ10占3%，Φ12~Φ14占38%，Φ16~Φ25占27%，Φ28~Φ32占32%加权平均	13	t	3318	3379	3750	3814											
5		螺纹钢(HRB400)		Φ10	13	t	3408	3469	3851	3917	沙钢										
6		螺纹钢(HRB400)		Φ12~Φ14	13	t	3346	3407	3781	3846	沙钢										
7		螺纹钢(HRB400)		Φ16~Φ25	13	t	3258	3317	3681	3745	沙钢										
8		螺纹钢(HRB400)		Φ28~Φ32	13	t	3328	3389	3761	3826	沙钢										
9	型钢及加工件	型钢综合价	2003004	按槽钢占27%，工字钢占67%，角钢占6%加权平均	13	t	3437	3499	3884	3949											
10		槽钢(Q235B)		10#	13	t	3392	3453	3833	3898	马钢										
11		工字钢(Q235B)		20#	13	t	3445	3507	3893	3959	莱钢										
12		角钢(Q235B)		50×50×5	13	t	3545	3608	4006	4073	马钢										
13		钢板(Q235B)		2003005	6mm、8mm和10mm平均	13	t	3777	3842	4268	4338	萍钢									
14	钢板(Q345D)	2003005	12--30mm	13	t	4463	4536	5043	5120	南钢											
15	钢管	钢管综合价		按焊接钢管占60%，镀锌钢管占20%，无缝钢管占20%加权平均	13	t	3906	3972	4413	4485											
16		焊接钢管		Φ108×3.5	13	t	3673	3738	4151	4220	衡水华岐										
17		镀锌焊接钢管	2003009	Φ108	13	t	4335	4406	4898	4974	衡水华岐										
18		无缝钢管	2003008	Φ42	13	t	4173	4243	4716	4790	山东										
19		预应力粗钢筋	2001006		13	t	4343	4415	4908	4984											
20		钢绞线	2001008	Φj15.24,1860MPa	13	t	4166	4236	4708	4782											
21	水泥	水泥综合价		按32.5号散装占10%，42.5号散装占60%，52.5号散装占30%加权平均	13	t	400	420	452	474		456	478	516	539		457	478	517	540	
22		32.5级水泥	5509001	散装	13	t	336	354	380	400		420	441	475	497		416	436	470	492	
23		42.5级水泥	5509002	散装	13	t	398	418	450	472		450	471	508	531		447	468	505	528	
24		52.5级水泥	5509003	散装	13	t	425	445	480	502		482	504	545	569		491	513	555	579	

2020年7月份湖州市交通建设工程钢材和水泥价格信息（续表）

序号	材料类别	材料名称	代号	规格型号	计算时采用税率%	单位	长兴					安吉					除税平均值		含税平均值									
							除税		含税		产地厂家	除税		含税		产地厂家	供应价	信息价	供应价	信息价								
							供应价	信息价	供应价	信息价		供应价	信息价	供应价	信息价													
1	钢材及加工件	光圆钢筋综合价	2001001 2003006	按线材占80%，圆钢20%加权平均	13	t											3476	3539	3928	3995								
2		线材(普线和高线综合)		Φ8mm, HPB300	13	t												3470	3532	3921	3987							
3		圆钢		Φ10mm, HPB300	13	t													3503	3565	3958	4025						
4		带肋钢筋	带肋钢筋综合价	2001002	按Φ10占3%，Φ12~Φ14占38%，Φ16~Φ25占27%，Φ28~Φ32占32%加权平均	13	t											3318	3379	3750	3814							
5			螺纹钢(HRB400)		Φ10	13	t												3408	3469	3851	3917						
6			螺纹钢(HRB400)		Φ12~Φ14	13	t													3346	3407	3781	3846					
7			螺纹钢(HRB400)		Φ16~Φ25	13	t														3258	3317	3681	3745				
8			螺纹钢(HRB400)		Φ28~Φ32	13	t															3328	3389	3761	3826			
9	型钢	型钢综合价	2003004	按槽钢占27%，工字钢占67%，角钢占6%加权平均	13	t												3437	3499	3884	3949							
10		槽钢(Q235B)		10#	13	t													3392	3453	3833	3898						
11		工字钢(Q235B)		20#	13	t														3445	3507	3893	3959					
12		角钢(Q235B)		50×50×5	13	t															3545	3608	4006	4073				
13		钢板(Q235B)	2003005	6mm、8mm和10mm平均	13	t															3777	3842	4268	4338				
14		钢板(Q345D)	2003005	12--30mm	13	t																4463	4536	5043	5120			
15		钢管	钢管综合价		按焊接钢管占60%，镀锌钢管占20%，无缝钢管占20%加权平均	13	t												3906	3972	4413	4485						
16	焊接钢管			Φ108×3.5	13	t																3673	3738	4151	4220			
17	镀锌焊接钢管		2003009	Φ108	13	t																	4335	4406	4898	4974		
18	无缝钢管		2003008	Φ42	13	t																		4173	4243	4716	4790	
19		预应力粗钢筋	2001006		13	t																		4343	4415	4908	4984	
20		钢绞线	2001008	Φj15.24,1860MPa	13	t																			4166	4236	4708	4782
21	水泥	水泥综合价		按32.5号散装占10%，42.5号散装占60%，52.5号散装占30%加权平均	13	t	463	484	523	546			428	449	484	506			441	462	498	521						
22		32.5级水泥	5509001	散装	13	t	386	405	436	457			385	404	435	456			389	408	439	460						
23		42.5级水泥	5509002	散装	13	t	465	487	526	549			412	432	465	487			434	455	491	513						
24		52.5级水泥	5509003	散装	13	t	482	504	545	569			476	498	538	562			471	493	533	556						

2020年7月份绍兴市交通建设工程钢材和水泥价格信息

序号	材料类别	材料名称	代号	规格型号	计算时采用税率%	单位	越城				柯桥				诸暨						
							除税		含税		产地 厂家	除税		含税		产地 厂家	除税		含税		产地 厂家
							供应 价	信息 价	供应 价	信息 价		供应 价	信息 价	供应 价	信息 价		供应 价	信息 价			
1	钢材 及加 工件	光圆钢筋综合价	2001001	按线材占80%，圆钢20%加权平均	13	t	3483	3545	3935	4002											
2		线材(普线和高线综合)	2003006	Φ8mm, HPB300	13	t	3476	3538	3928	3994	永钢										
3		圆钢		Φ10mm, HPB300	13	t	3509	3571	3965	4032	永钢										
4		带肋钢筋综合价	2001002	按Φ10占3%，Φ12~Φ14占38%，Φ16~Φ25占27%，Φ28~Φ32占32%加权平均	13	t	3325	3385	3757	3821											
5		螺纹钢(HRB400)		Φ10	13	t	3414	3476	3858	3924	沙钢										
6		螺纹钢(HRB400)		Φ12~Φ14	13	t	3352	3413	3788	3853	沙钢										
7		螺纹钢(HRB400)		Φ16~Φ25	13	t	3264	3324	3688	3752	沙钢										
8		螺纹钢(HRB400)		Φ28~Φ32	13	t	3335	3395	3768	3833	沙钢										
9		型钢综合价	2003004	按槽钢占27%，工字钢占67%，角钢占6%加权平均	13	t	3443	3505	3891	3957											
10		槽钢(Q235B)		10#	13	t	3398	3460	3840	3905	马钢										
11		工字钢(Q235B)		20#	13	t	3451	3513	3900	3966	莱钢										
12		角钢(Q235B)		50×50×5	13	t	3551	3614	4013	4080	马钢										
13		钢板(Q235B)	2003005	6mm、8mm和10mm平均	13	t	3783	3849	4275	4345	萍钢										
14		钢板(Q345D)	2003005	12--30mm	13	t	4463	4536	5043	5120	南钢										
15		钢管综合价		按焊接钢管占60%，镀锌钢管占20%，无缝钢管占20%加权平均	13	t	3912	3979	4420	4492											
16		焊接钢管		Φ108×3.5	13	t	3680	3744	4158	4227	衡水华岐										
17		镀锌焊接钢管	2003009	Φ108	13	t	4341	4412	4905	4981	衡水华岐										
18		无缝钢管	2003008	Φ42	13	t	4180	4249	4723	4797	山东										
19		预应力粗钢筋	2001006		13	t	4350	4421	4915	4991											
20		钢绞线	2001008	Φj15.24,1860MPa	13	t	4173	4242	4715	4789											
21	水泥综合价		按32.5号散装占10%，42.5号散装占60%，52.5号散装占30%加权平均	13	t	445	466	504	527		461	482	522	545	442	463	500	523			
22	32.5级水泥	5509001	散装	13	t	391	411	443	464		407	427	460	482	388	408	440	461			
23	42.5级水泥	5509002	散装	13	t	434	455	491	514		450	471	509	532	432	452	488	511			
24	52.5级水泥	5509003	散装	13	t	486	508	550	574		501	524	567	592	480	502	543	567			

2020年7月份绍兴市交通建设工程钢材和水泥价格信息（续表）

序号	材料类别	材料名称	代号	规格型号	计算时采用税率%	单位	上虞				嵊州				新昌				除税平均值		含税平均值							
							除税		含税		产地 厂家	除税		含税		产地 厂家	除税		含税		产地 厂家	供应 价	信息 价	供应 价	信息 价			
							供应 价	信息 价	供应 价	信息 价		供应 价	信息 价	供应 价	信息 价		供应 价	信息 价										
1	钢材及加工件	光圆钢筋综合价	2001001	按线材占80%，圆钢20%加权平均	13	t																3483	3545	3935	4002			
2		线材(普线和高线综合)	2003006	Φ8mm, HPB300	13	t																	3476	3538	3928	3994		
3		圆钢		Φ10mm, HPB300	13	t																	3509	3571	3965	4032		
4		带肋钢筋综合价		按Φ10占3%，Φ12~Φ14占38%，Φ16~Φ25占27%，Φ28~Φ32占32%加权平均	13	t																		3325	3385	3757	3821	
5		螺纹钢(HRB400)	2001002	Φ10	13	t																		3414	3476	3858	3924	
6		螺纹钢(HRB400)		Φ12~Φ14	13	t																		3352	3413	3788	3853	
7		螺纹钢(HRB400)		Φ16~Φ25	13	t																		3264	3324	3688	3752	
8		螺纹钢(HRB400)		Φ28~Φ32	13	t																		3335	3395	3768	3833	
9		型钢	型钢综合价	2003004	按槽钢占27%，工字钢占67%，角钢占6%加权平均	13	t																		3443	3505	3891	3957
10			槽钢(Q235B)		10#	13	t																		3398	3460	3840	3905
11			工字钢(Q235B)		20#	13	t																		3451	3513	3900	3966
12			角钢(Q235B)		50×50×5	13	t																		3551	3614	4013	4080
13			钢板(Q235B)	2003005	6mm、8mm和10mm平均	13	t																		3783	3849	4275	4345
14			钢板(Q345D)	2003005	12--30mm	13	t																		4463	4536	5043	5120
15	钢管	钢管综合价		按焊接钢管占60%，镀锌钢管占20%，无缝钢管占20%加权平均	13	t																			3912	3979	4420	4492
16		焊接钢管		Φ108×3.5	13	t																			3680	3744	4158	4227
17		镀锌焊接钢管	2003009	Φ108	13	t																			4341	4412	4905	4981
18		无缝钢管	2003008	Φ42	13	t																			4180	4249	4723	4797
19		预应力粗钢筋	2001006		13	t																			4350	4421	4915	4991
20		钢绞线	2001008	Φj15.24,1860MPa	13	t																			4173	4242	4715	4789
21	水泥	水泥综合价		按32.5号散装占10%，42.5号散装占60%，52.5号散装占30%加权平均	13	t	440	461	498	521		462	483	523	546		462	483	523	546				452	473	512	535	
23		32.5级水泥	5509001	散装	13	t	386	405	437	458		407	427	461	483		407	427	461	483				398	418	450	472	
24		42.5级水泥	5509002	散装	13	t	429	450	486	508		450	472	510	533		450	472	510	533				441	462	499	522	
25		52.5级水泥	5509003	散装	13	t	481	503	544	568		502	525	568	593		502	525	568	593				492	514	557	581	

2020年7月份金华市交通建设工程钢材和水泥价格信息

序号	材料类别	材料名称	代号	规格型号	计算时采用税率%	单位	婺城、金东				产地厂家	兰溪				产地厂家	武义			
							除税		含税			除税		含税			除税		含税	
							供应价	信息价	供应价	信息价		供应价	信息价	供应价	信息价		供应价	信息价	供应价	信息价
1	钢材及加工件	光圆钢筋综合价	2001001 2003006	按线材占80%，圆钢20%加权平均	13	t	3476	3539	3928	3995										
2		线材(普线和高线综合)		Φ8mm, HPB300	13	t	3470	3532	3921	3987	永钢									
3		圆钢		Φ10mm, HPB300	13	t	3503	3565	3958	4025	永钢									
4		带肋钢筋	带肋钢筋综合价	2001002	按Φ10占3%，Φ12~Φ14占38%，Φ16~Φ25占27%，Φ28~Φ32占32%加权平均	13	t	3318	3379	3750	3814									
5			螺纹钢(HRB400)		Φ10	13	t	3408	3469	3851	3917	沙钢								
6			螺纹钢(HRB400)		Φ12~Φ14	13	t	3346	3407	3781	3846	沙钢								
7			螺纹钢(HRB400)		Φ16~Φ25	13	t	3258	3317	3681	3745	沙钢								
8			螺纹钢(HRB400)		Φ28~Φ32	13	t	3328	3389	3761	3826	沙钢								
9		型钢	型钢综合价	2003004	按槽钢占27%，工字钢占67%，角钢占6%加权平均	13	t	3437	3499	3884	3949									
10			槽钢(Q235B)		10#	13	t	3392	3453	3833	3898	马钢								
11			工字钢(Q235B)		20#	13	t	3445	3507	3893	3959	莱钢								
12			角钢(Q235B)		50×50×5	13	t	3545	3608	4006	4073	马钢								
13			钢板(Q235B)	2003005	6mm、8mm和10mm平均	13	t	3777	3842	4268	4338	萍钢								
14			钢板(Q345D)	2003005	12--30mm	13	t	4488	4561	5071	5149	南钢								
15	钢管	钢管综合价		按焊接钢管占60%，镀锌钢管占20%，无缝钢管占20%加权平均	13	t	3906	3972	4413	4485										
16		焊接钢管		Φ108×3.5	13	t	3673	3738	4151	4220	衡水华岐									
17		镀锌焊接钢管	2003009	Φ108	13	t	4335	4406	4898	4974	衡水华岐									
18		无缝钢管	2003008	Φ42	13	t	4173	4243	4716	4790	山东									
19		预应力粗钢筋	2001006		13	t	4343	4415	4908	4984										
20		钢绞线	2001008	Φj15.24,1860MPa	13	t	4166	4236	4708	4782										
21	水泥	水泥综合价		按32.5号散装占10%，42.5号散装占60%，52.5号散装占30%加权平均	13	t	462	483	522	545		435	456	492	514		439	460	497	519
22		32.5级水泥	5509001	散装	13	t	384	404	434	455		358	376	404	424		362	381	409	430
23		42.5级水泥	5509002	散装	13	t	458	480	518	541		432	453	488	511		436	457	493	516
24		52.5级水泥	5509003	散装	13	t	494	516	558	582		467	489	528	552		472	493	533	557

2020年7月份金华市交通建设工程钢材和水泥价格信息（续表）

序号	材料类别	材料名称	代号	规格型号	计算时采用税率%	单位	东阳				义乌				磐安						
							除税		含税		产地 厂家	除税		含税		产地 厂家	除税		含税		产地 厂家
							供应 价	信息 价	供应 价	信息 价		供应 价	信息 价	供应 价	信息 价		供应 价	信息 价			
1	钢材 及加 工件	光圆钢筋综合价	2001001 2003006	按线材占80%，圆钢20%加权平均	13	t															
2		线材(普线和高线综合)		Φ8mm, HPB300	13	t															
3		圆钢		Φ10mm, HPB300	13	t															
4		带肋钢筋综合价	2001002	按Φ10占3%，Φ12~Φ14占38%，Φ16~Φ25占27%，Φ28~Φ32占32%加权平均	13	t															
5		螺纹钢(HRB400)		Φ10	13	t															
6		螺纹钢(HRB400)		Φ12~Φ14	13	t															
7		螺纹钢(HRB400)		Φ16~Φ25	13	t															
8		螺纹钢(HRB400)		Φ28~Φ32	13	t															
9		型钢综合价	2003004	按槽钢占27%，工字钢占67%，角钢占6%加权平均	13	t															
10		槽钢(Q235B)		10#	13	t															
11		工字钢(Q235B)		20#	13	t															
12		角钢(Q235B)		50×50×5	13	t															
13		钢板(Q235B)	2003005	6mm、8mm和10mm平均	13	t															
14		钢板(Q345D)	2003005	12--30mm	13	t															
15		钢管综合价		按焊接钢管占60%，镀锌钢管占20%，无缝钢管占20%加权平均	13	t															
16		焊接钢管		Φ108×3.5	13	t															
17		镀锌焊接钢管		2003009	Φ108	13	t														
18		无缝钢管		2003008	Φ42	13	t														
19		预应力粗钢筋	2001006		13	t															
20		钢绞线	2001008	Φj15.24,1860MPa	13	t															
21	水泥综合价		按32.5号散装占10%，42.5号散装占60%，52.5号散装占30%加权平均	13	t	439	460	497	519	462	483	522	545	439	460	497	519				
22	32.5级水泥	5509001	散装	13	t	362	381	409	430	384	404	434	455	362	381	409	430				
23	42.5级水泥	5509002	散装	13	t	436	457	493	516	458	480	518	541	436	457	493	516				
24	52.5级水泥	5509003	散装	13	t	472	493	533	557	494	516	558	582	472	493	533	557				

2020年7月份金华市交通建设工程钢材和水泥价格信息（续表）

序号	材料类别	材料名称	代号	规格型号	计算时采用税率%	单位	永康				浦江				除税平均值		含税平均值			
							除税		含税		产地 厂家	除税		含税		产地 厂家	供应 价	信息 价	供应 价	信息 价
							供应 价	信息 价	供应 价	信息 价		供应 价	信息 价	供应 价	信息 价					
1	钢材及加工件	光圆钢筋综合价	2001001	按线材占80%，圆钢20%加权平均	13	t										3476	3539	3928	3995	
2		线材(普线和高线综合)	2003006	Φ8mm, HPB300	13	t											3470	3532	3921	3987
3		圆钢		Φ10mm, HPB300	13	t											3503	3565	3958	4025
4		带肋钢筋综合价		按Φ10占3%，Φ12~Φ14占38%，Φ16~Φ25占27%，Φ28~Φ32占32%加权平均	13	t											3318	3379	3750	3814
5		螺纹钢(HRB400)	2001002	Φ10	13	t											3408	3469	3851	3917
6		螺纹钢(HRB400)		Φ12~Φ14	13	t											3346	3407	3781	3846
7		螺纹钢(HRB400)		Φ16~Φ25	13	t											3258	3317	3681	3745
8		螺纹钢(HRB400)		Φ28~Φ32	13	t											3328	3389	3761	3826
9		型钢	型钢综合价	2003004	按槽钢占27%，工字钢占67%，角钢占6%加权平均	13	t										3437	3499	3884	3949
10		槽钢(Q235B)		10#	13	t											3392	3453	3833	3898
11		工字钢(Q235B)		20#	13	t											3445	3507	3893	3959
12		角钢(Q235B)		50×50×5	13	t											3545	3608	4006	4073
13		钢板(Q235B)	2003005	6mm、8mm和10mm平均	13	t											3777	3842	4268	4338
14		钢板(Q345D)	2003005	12--30mm	13	t											4488	4561	5071	5149
15		钢管综合价		按焊接钢管占60%，镀锌钢管占20%，无缝钢管占20%加权平均	13	t											3906	3972	4413	4485
16		焊接钢管		Φ108×3.5	13	t											3673	3738	4151	4220
17		镀锌焊接钢管	2003009	Φ108	13	t											4335	4406	4898	4974
18		无缝钢管	2003008	Φ42	13	t											4173	4243	4716	4790
19		预应力粗钢筋	2001006		13	t											4343	4415	4908	4984
20		钢绞线	2001008	Φj15.24,1860MPa	13	t											4166	4236	4708	4782
21	水泥	水泥综合价		按32.5号散装占10%，42.5号散装占60%，52.5号散装占30%加权平均	13	t	439	460	497	519		439	460	497	519		444	465	502	525
22		32.5级水泥	5509001	散装	13	t	362	381	409	430		362	381	409	430		367	386	415	435
23		42.5级水泥	5509002	散装	13	t	436	457	493	516		436	457	493	516		441	462	499	521
24		52.5级水泥	5509003	散装	13	t	472	493	533	557		472	493	533	557		477	499	539	562

2020年7月份台州市交通建设工程钢材和水泥价格信息

序号	材料类别	材料名称	代号	规格型号	计算时采用税率%	单位	椒江				产地厂家	黄岩				产地厂家	路桥					
							除税		含税			除税		含税			除税		含税			
							供应价	信息价	供应价	信息价		供应价	信息价	供应价	信息价		供应价	信息价	供应价	信息价		
1	钢材及加工件	光圆钢筋综合价	2001001 2003006	按线材占80%，圆钢20%加权平均	13	t	3550	3613	4011	4079												
2		线材(普线和高线综合)		Φ8mm, HPB300	13	t	3565	3628	4028	4095	永钢											
3		圆钢		Φ10mm, HPB300	13	t	3491	3554	3945	4011	冠富											
4		带肋钢筋	带肋钢筋综合价	2001002	按Φ10占3%，Φ12~Φ14占38%，Φ16~Φ25占27%，Φ28~Φ32占32%加权平均	13	t	3348	3409	3783	3848											
5			螺纹钢(HRB400)		Φ10	13	t	3458	3520	3908	3974	沙钢										
6			螺纹钢(HRB400)		Φ12~Φ14	13	t	3343	3404	3778	3843	沙钢										
7			螺纹钢(HRB400)		Φ16~Φ25	13	t	3317	3377	3748	3812	沙钢										
8			螺纹钢(HRB400)		Φ28~Φ32	13	t	3370	3431	3808	3873	沙钢										
9		型钢	型钢综合价	2003004	按槽钢占27%，工字钢占67%，角钢占6%加权平均	13	t	3531	3594	3991	4058											
10			槽钢(Q235B)		10#	13	t	3487	3549	3940	4006	马钢										
11			工字钢(Q235B)		20#	13	t	3540	3603	4000	4067	莱钢										
12			角钢(Q235B)		50×50×5	13	t	3640	3704	4113	4181	马钢										
13			钢板(Q235B)	2003005	6mm、8mm和10mm平均	13	t	3872	3938	4375	4446	萍钢										
14			钢板(Q345D)	2003005	12--30mm	13	t	4582	4656	5178	5257	南钢										
15			钢板(Q355D)	2003005	12--30mm	13	t	4627	4701	5228	5307	南钢										
16		钢管	钢管综合价		按焊接钢管占60%，镀锌钢管占20%，无缝钢管占20%加权平均	13	t	4000	4068	4520	4593											
17			焊接钢管		Φ108×3.5	13	t	3768	3833	4258	4328	衡水华岐										
18			镀锌焊接钢管	2003009	Φ108	13	t	4429	4502	5005	5082	衡水华岐										
19			无缝钢管	2003008	Φ42	13	t	4268	4339	4823	4898	山东										
20			预应力粗钢筋	2001006		13	t	4438	4511	5015	5092											
21			钢绞线	2001008	Φj15.24,1860MPa	13	t	4261	4332	4815	4890											
22	水泥	水泥综合价		按32.5号散装占10%，42.5号散装占60%，52.5号散装占30%加权平均	13	t	463	485	524	547		472	494	534	557		472	494	534	557		
23		32.5级水泥	5509001	散装	13	t	393	413	444	465		402	422	454	476		402	422	454	476		
24		42.5级水泥	5509002	散装	13	t	459	481	519	542		468	490	529	553		468	490	529	553		
25		52.5级水泥	5509003	散装	13	t	495	517	559	583		504	526	569	594		504	526	569	594		

2020年7月份台州市交通建设工程钢材和水泥价格信息（续表）

序号	材料类别	材料名称	代号	规格型号	计算时采用税率%	单位	临海				温岭				玉环						
							除税		含税		产地 厂家	除税		含税		产地 厂家	除税		含税		产地 厂家
							供应 价	信息 价	供应 价	信息 价		供应 价	信息 价	供应 价	信息 价		供应 价	信息 价			
1	光圆 钢筋	光圆钢筋综合价	2001001 2003006	按线材占80%，圆钢20%加权平均	13	t															
2		线材(普线和高线综合)		Φ8mm, HPB300	13	t															
3		圆钢		Φ10mm, HPB300	13	t															
4	带肋 钢筋	带肋钢筋综合价	2001002	按Φ10占3%，Φ12~Φ14占38%，Φ16~Φ25占27%，Φ28~Φ32占32%加权平均	13	t															
5		螺纹钢(HRB400)		Φ10	13	t															
6		螺纹钢(HRB400)		Φ12~Φ14	13	t															
7		螺纹钢(HRB400)		Φ16~Φ25	13	t															
8		螺纹钢(HRB400)		Φ28~Φ32	13	t															
9	钢材 及加 工件	型钢综合价	2003004	按槽钢占27%，工字钢占67%，角钢占6%加权平均	13	t															
10		槽钢(Q235B)		10#	13	t															
11		工字钢(Q235B)		20#	13	t															
12		角钢(Q235B)		50×50×5	13	t															
13		钢板(Q235B)	2003005	6mm、8mm和10mm平均	13	t															
14	钢板(Q345D)	2003005	12--30mm	13	t																
15	钢板(Q355D)	2003005	12--30mm	13	t																
16	钢管	钢管综合价		按焊接钢管占60%，镀锌钢管占20%，无缝钢管占20%加权平均	13	t															
17		焊接钢管		Φ108×3.5	13	t															
18		镀锌焊接钢管	2003009	Φ108	13	t															
19		无缝钢管	2003008	Φ42	13	t															
20	预应力粗钢筋	2001006			13	t															
21	钢绞线	2001008		Φj15.24,1860MPa	13	t															
22	水泥	水泥综合价		按32.5号散装占10%，42.5号散装占60%，52.5号散装占30%加权平均	13	t	463	485	524	547											
23		32.5级水泥	5509001	散装	13	t	393	413	444	465											
24		42.5级水泥	5509002	散装	13	t	459	481	519	542											
25		52.5级水泥	5509003	散装	13	t	495	517	559	583											

2020年7月份台州市交通建设工程钢材和水泥价格信息（续表）

序号	材料类别	材料名称	代号	规格型号	计算时采用税率%	单位	天台				仙居				三门				除税平均值		含税平均值				
							除税		含税		产地厂家	除税		含税		产地厂家	除税		含税		产地厂家	供应价	信息价	供应价	信息价
							供应价	信息价	供应价	信息价		供应价	信息价	供应价	信息价		供应价	信息价							
1	钢材及加工件	光圆钢筋	光圆钢筋综合价	2001001	按线材占80%，圆钢20%加权平均	13	t														3550	3613	4011	4079	
2			线材(普线和高线综合)	2003006	Φ8mm, HPB300	13	t															3565	3628	4028	4095
3			圆钢		Φ10mm, HPB300	13	t															3491	3554	3945	4011
4		带肋钢筋	带肋钢筋综合价		按Φ10占3%，Φ12~Φ14占38%，Φ16~Φ25占27%，Φ28~Φ32占32%加权平均	13	t															3348	3409	3783	3848
5			螺纹钢(HRB400)	2001002	Φ10	13	t															3458	3520	3908	3974
6			螺纹钢(HRB400)		Φ12~Φ14	13	t															3343	3404	3778	3843
7			螺纹钢(HRB400)		Φ16~Φ25	13	t															3317	3377	3748	3812
8			螺纹钢(HRB400)		Φ28~Φ32	13	t															3370	3431	3808	3873
9		型钢	型钢综合价		按槽钢占27%，工字钢占67%，角钢占6%加权平均	13	t															3531	3594	3991	4058
10			槽钢(Q235B)	2003004	10#	13	t															3487	3549	3940	4006
11			工字钢(Q235B)		20#	13	t															3540	3603	4000	4067
12			角钢(Q235B)		50×50×5	13	t															3640	3704	4113	4181
13			钢板(Q235B)	2003005	6mm、8mm和10mm平均	13	t															3872	3938	4375	4446
14			钢板(Q345D)	2003005	12--30mm	13	t															4582	4656	5178	5257
15			钢板(Q355D)	2003005	12--30mm	13	t															4627	4701	5228	5307
16	钢管	钢管综合价		按焊接钢管占60%，镀锌钢管占20%，无缝钢管占20%加权平均	13	t															4000	4068	4520	4593	
17		焊接钢管		Φ108×3.5	13	t															3768	3833	4258	4328	
18		镀锌焊接钢管	2003009	Φ108	13	t															4429	4502	5005	5082	
19		无缝钢管	2003008	Φ42	13	t															4268	4339	4823	4898	
20		预应力粗钢筋	2001006		13	t															4438	4511	5015	5092	
21		钢绞线	2001008	Φj15.24,1860MPa	13	t															4261	4332	4815	4890	
22	水泥	水泥综合价		按32.5号散装占10%，42.5号散装占60%，52.5号散装占30%加权平均	13	t	475	496	536	560		451	472	509	532		451	472	509	532		465	486	525	549
23		32.5级水泥	5509001	散装	13	t	411	431	464	486		404	424	457	479		390	410	441	462		401	421	453	475
24		42.5级水泥	5509002	散装	13	t	470	492	531	555		447	468	505	528		449	470	507	530		461	482	521	544
25		52.5级水泥	5509003	散装	14	t	505	528	571	596		473	495	535	559		475	497	537	561		494	516	558	583

2020年7月份衢州市交通建设工程钢材和水泥价格信息

序号	材料类别	材料名称	代号	规格型号	计算时采用税率%	单位	柯城、衢江				龙游					开化					
							除税		含税		产地厂家	除税		含税		产地厂家	除税		含税		产地厂家
							供应价	信息价	供应价	信息价		供应价	信息价	供应价	信息价		供应价	信息价			
1	钢材及加工件	光圆钢筋综合价	2001001 2003006	按线材占80%，圆钢20%加权平均	13	t	3522	3585	3980	4047											
2		线材(普线和高线综合)		Φ8mm, HPB300	13	t	3516	3579	3973	4040	永钢										
3		圆钢		Φ10mm, HPB300	13	t	3549	3612	4010	4077	永钢										
4		带肋钢筋	带肋钢筋综合价	2001002	按Φ10占3%，Φ12~Φ14占38%，Φ16~Φ25占27%，Φ28~Φ32占32%加权平均	13	t	3364	3425	3802	3867										
5			螺纹钢(HRB400)		Φ10	13	t	3454	3516	3903	3969	沙钢									
6			螺纹钢(HRB400)		Φ12~Φ14	13	t	3392	3453	3833	3898	沙钢									
7			螺纹钢(HRB400)		Φ16~Φ25	13	t	3304	3364	3733	3797	沙钢									
8		螺纹钢(HRB400)	Φ28~Φ32	13	t	3374	3435	3813	3878	沙钢											
9		型钢	型钢综合价	2003004	按槽钢占27%，工字钢占67%，角钢占6%加权平均	13	t	3483	3545	3936	4002										
10			槽钢(Q235B)		10#	13	t	3438	3500	3885	3951	马钢									
11			工字钢(Q235B)		20#	13	t	3491	3554	3945	4011	莱钢									
12		角钢(Q235B)	50×50×5	13	t	3591	3655	4058	4126	马钢											
13			钢板(Q235B)	2003005	6mm、8mm和10mm平均	13	t	3823	3889	4320	4390	萍钢									
14			钢板(Q345D)	2003005	12--30mm	13	t	4534	4607	5123	5201	南钢									
15		钢管	钢管综合价		按焊接钢管占60%，镀锌钢管占20%，无缝钢管占20%加权平均	13	t	3952	4019	4465	4537										
16			焊接钢管		Φ108×3.5	13	t	3719	3784	4203	4272	衡水华岐									
17			镀锌焊接钢管	2003009	Φ108	13	t	4381	4452	4950	5027	衡水华岐									
18			无缝钢管	2003008	Φ42	13	t	4219	4290	4768	4843	山东									
19			预应力粗钢筋	2001006		13	t	4389	4461	4960	5037										
20			钢绞线	2001008	Φj15.24,1860MPa	13	t	4212	4282	4760	4835										
21	水泥	水泥综合价		按32.5号散装占10%，42.5号散装占60%，52.5号散装占30%加权平均	13	t	457	478	517	540		462	483	522	545		473	495	535	558	
22		32.5级水泥	5509001	散装	13	t	429	450	485	507		438	459	495	518		429	450	485	507	
23		42.5级水泥	5509002	散装	13	t	451	473	510	533		456	477	515	538		469	491	530	554	
24		52.5级水泥	5509003	散装	13	t	478	500	540	564		482	504	545	569		496	518	560	584	

2020年7月份衢州市交通建设工程钢材和水泥价格信息（续表）

序号	材料类别	材料名称	代号	规格型号	计算时采用税率%	单位	江山					常山					除税平均值		含税平均值										
							除税		含税		产地厂家	除税		含税		产地厂家	供应价	信息价	供应价	信息价									
							供应价	信息价	供应价	信息价		供应价	信息价	供应价	信息价														
							供应价	信息价	供应价	信息价	供应价	信息价	供应价	信息价															
1	光圆钢筋	光圆钢筋综合价	2001001 2003006	按线材占80%，圆钢20%加权平均	13	t											3522	3585	3980	4047									
2		线材(普线和高线综合)		Φ8mm, HPB300	13	t												3516	3579	3973	4040								
3		圆钢		Φ10mm, HPB300	13	t													3549	3612	4010	4077							
4	带肋钢筋	带肋钢筋综合价	2001002	按Φ10占3%，Φ12~Φ14占38%，Φ16~Φ25占27%，Φ28~Φ32占32%加权平均	13	t											3364	3425	3802	3867									
5		螺纹钢(HRB400)		Φ10	13	t												3454	3516	3903	3969								
6		螺纹钢(HRB400)		Φ12~Φ14	13	t													3392	3453	3833	3898							
7		螺纹钢(HRB400)		Φ16~Φ25	13	t														3304	3364	3733	3797						
8		螺纹钢(HRB400)		Φ28~Φ32	13	t															3374	3435	3813	3878					
9	型钢及加工件	型钢综合价	2003004	按槽钢占27%，工字钢占67%，角钢占6%加权平均	13	t											3483	3545	3936	4002									
10		槽钢(Q235B)		10#	13	t													3438	3500	3885	3951							
11		工字钢(Q235B)		20#	13	t														3491	3554	3945	4011						
12		角钢(Q235B)		50×50×5	13	t															3591	3655	4058	4126					
13		钢板(Q235B)	2003005	6mm、8mm和10mm平均	13	t															3823	3889	4320	4390					
14	钢板(Q345D)	2003005	12--30mm	13	t																4534	4607	5123	5201					
15	钢管	钢管综合价		按焊接钢管占60%，镀锌钢管占20%，无缝钢管占20%加权平均	13	t											3952	4019	4465	4537									
16		焊接钢管		Φ108×3.5	13	t																3719	3784	4203	4272				
17		镀锌焊接钢管	2003009	Φ108	13	t																	4381	4452	4950	5027			
18		无缝钢管	2003008	Φ42	13	t																		4219	4290	4768	4843		
19		预应力粗钢筋	2001006		13	t																			4389	4461	4960	5037	
20		钢绞线	2001008	Φj15.24,1860MPa	13	t																				4212	4282	4760	4835
21	水泥	水泥综合价		按32.5号散装占10%，42.5号散装占60%，52.5号散装占30%加权平均	13	t	474	496	536	560		470	492	532	555		467	489	528	552									
22		32.5级水泥	5509001	散装	13	t	456	477	515	538		442	463	500	523		439	460	496	519									
23		42.5级水泥	5509002	散装	13	t	469	491	530	554		465	486	525	548		462	483	522	545									
24		52.5级水泥	5509003	散装	13	t	491	513	555	579		491	513	555	579		488	510	551	575									

2020年7月份丽水市交通建设工程钢材和水泥价格信息

序号	材料类别	材料名称	代号	规格型号	计算时采用税率%	单位	莲都				产地厂家	青田				产地厂家	缙云			
							除税		含税			除税		含税			除税		含税	
							供应价	信息价	供应价	信息价		供应价	信息价	供应价	信息价		供应价	信息价	供应价	信息价
1	光圆钢筋	光圆钢筋综合价		按线材占80%，圆钢20%加权平均	13	t	3629	3693	4100	4168										
2		线材(普线和高线综合)	2001001	Φ8mm, HPB300	13	t	3622	3686	4093	4161	永钢									
3		圆钢	2003006	Φ10mm, HPB300	13	t	3655	3719	4130	4198	永钢									
4	带肋钢筋	带肋钢筋综合价		按Φ10占3%，Φ12~Φ14占38%，Φ16~Φ25占27%，Φ28~Φ32占32%加权平均	13	t	3471	3533	3922	3988										
5		螺纹钢(HRB400)	2001002	Φ10	13	t	3560	3623	4023	4090	沙钢									
6		螺纹钢(HRB400)		Φ12~Φ14	13	t	3498	3561	3953	4020	沙钢									
7		螺纹钢(HRB400)		Φ16~Φ25	13	t	3410	3471	3853	3919	沙钢									
8		螺纹钢(HRB400)		Φ28~Φ32	13	t	3481	3543	3933	3999	沙钢									
9	型钢	型钢综合价		按槽钢占27%，工字钢占67%，角钢占6%加权平均	13	t	3589	3652	4056	4123										
10		槽钢(Q235B)	2003004	10#	13	t	3544	3607	4005	4072	马钢									
11		工字钢(Q235B)		20#	13	t	3597	3661	4065	4133	莱钢									
12		角钢(Q235B)		50×50×5	13	t	3697	3762	4178	4247	马钢									
13		钢板(Q235B)	2003005	6mm、8mm和10mm平均	13	t	3929	3996	4440	4511	萍钢									
14		钢板(Q345D)	2003005	12--30mm	13	t	4640	4715	5243	5322	南钢									
15	钢管	钢管综合价		按焊接钢管占60%，镀锌钢管占20%，无缝钢管占20%加权平均	13	t	4058	4126	4585	4658										
16		焊接钢管		Φ108×3.5	13	t	3826	3892	4323	4393	衡水华岐									
17		镀锌焊接钢管	2003009	Φ108	13	t	4487	4560	5070	5148	衡水华岐									
18		无缝钢管	2003008	Φ42	13	t	4326	4397	4888	4964	山东									
19		预应力粗钢筋	2001006		13	t	4496	4569	5080	5158										
20		钢绞线	2001008	Φj15.24,1860MPa	13	t	4319	4390	4880	4956										
21	水泥	水泥综合价		按32.5号散装占10%，42.5号散装占60%，52.5号散装占30%加权平均	13	t	466	488	527	551		479	501	541	565		461	482	521	544
22		32.5级水泥	5509001	散装	13	t	397	417	449	471		415	435	469	491		380	399	429	450
23		42.5级水泥	5509002	散装	13	t	459	481	519	542		468	490	529	553		458	479	517	540
24		52.5级水泥	5509003	散装	13	t	504	526	569	594		521	544	589	614		494	516	558	582

2020年7月份丽水市交通建设工程钢材和水泥价格信息（续表）

序号	材料类别	材料名称	代号	规格型号	计算时采用税率%	单位	云和				景宁				龙泉						
							除税		含税		产地厂家	除税		含税		产地厂家	除税		含税		产地厂家
							供应价	信息价	供应价	信息价		供应价	信息价	供应价	信息价		供应价	信息价			
1	光圆钢筋	光圆钢筋综合价	2001001	按线材占80%，圆钢20%加权平均	13	t															
2		线材(普线和高线综合)	2003006	Φ8mm, HPB300	13	t															
3		圆钢		Φ10mm, HPB300	13	t															
4	带肋钢筋	带肋钢筋综合价	2001002	按Φ10占3%，Φ12~Φ14占38%，Φ16~Φ25占27%，Φ28~Φ32占32%加权平均	13	t															
5		螺纹钢(HRB400)		Φ10	13	t															
6		螺纹钢(HRB400)		Φ12~Φ14	13	t															
7		螺纹钢(HRB400)		Φ16~Φ25	13	t															
8	螺纹钢(HRB400)		Φ28~Φ32	13	t																
9	型钢	型钢综合价	2003004	按槽钢占27%，工字钢占67%，角钢占6%加权平均	13	t															
10		槽钢(Q235B)		10#	13	t															
11		工字钢(Q235B)		20#	13	t															
12		角钢(Q235B)		50×50×5	13	t															
13		钢板(Q235B)	2003005	6mm、8mm和10mm平均	13	t															
14	钢板(Q345D)	2003005	12--30mm	13	t																
15	钢管	钢管综合价		按焊接钢管占60%，镀锌钢管占20%，无缝钢管占20%加权平均	13	t															
16		焊接钢管		Φ108×3.5	13	t															
17		镀锌焊接钢管	2003009	Φ108	13	t															
18		无缝钢管	2003008	Φ42	13	t															
19	预应力粗钢筋	2001006		13	t																
20	钢绞线	2001008	Φj15.24,1860MPa	13	t																
21	水泥	水泥综合价		按32.5号散装占10%，42.5号散装占60%，52.5号散装占30%加权平均	13	t	484	506	547	571		485	508	549	573		495	517	559	584	
22		32.5级水泥	5509001	散装	13	t	427	447	482	504		429	450	485	507		442	463	500	523	
23		42.5级水泥	5509002	散装	13	t	476	498	538	562		477	499	539	563		488	511	552	576	
24		52.5级水泥	5509003	散装	13	t	519	542	587	612		521	544	589	614		526	549	594	619	

2020年7月份丽水市交通建设工程钢材和水泥价格信息（续表）

序号	材料类别	材料名称	代号	规格型号	计算时采用税率%	单位	遂昌				松阳				庆元				除税平均值		含税平均值					
							除税		含税		产地 厂家	除税		含税		产地 厂家	除税		含税		产地 厂家	供应 价	信息 价	供应 价	信息 价	
							供应 价	信息 价	供应 价	信息 价		供应 价	信息 价	供应 价	信息 价		供应 价	信息 价								
1	光圆钢筋	光圆钢筋综合价	2001001 2003006	按线材占80%，圆钢20%加权平均	13	t															3629	3693	4100	4168		
2		线材(普线和高线综合)		Φ8mm, HPB300	13	t																3622	3686	4093	4161	
3		圆钢		Φ10mm, HPB300	13	t																	3655	3719	4130	4198
4	带肋钢筋	带肋钢筋综合价	2001002	按Φ10占3%，Φ12~Φ14占38%，Φ16~Φ25占27%，Φ28~Φ32占32%加权平均	13	t																3471	3533	3922	3988	
5		螺纹钢(HRB400)		Φ10	13	t																3560	3623	4023	4090	
6		螺纹钢(HRB400)		Φ12~Φ14	13	t																	3498	3561	3953	4020
7		螺纹钢(HRB400)		Φ16~Φ25	13	t																	3410	3471	3853	3919
8		螺纹钢(HRB400)		Φ28~Φ32	13	t															3481	3543	3933	3999		
9	型钢及加工件	型钢综合价	2003004	按槽钢占27%，工字钢占67%，角钢占6%加权平均	13	t																3589	3652	4056	4123	
10		槽钢(Q235B)		10#	13	t																3544	3607	4005	4072	
11		工字钢(Q235B)		20#	13	t																	3597	3661	4065	4133
12		角钢(Q235B)		50×50×5	13	t																	3697	3762	4178	4247
13		钢板(Q235B)	2003005	6mm、8mm和10mm平均	13	t															3929	3996	4440	4511		
14		钢板(Q345D)	2003005	12--30mm	13	t															4640	4715	5243	5322		
15	钢管	钢管综合价		按焊接钢管占60%，镀锌钢管占20%，无缝钢管占20%加权平均	13	t																4058	4126	4585	4658	
16		焊接钢管		Φ108×3.5	13	t																3826	3892	4323	4393	
17		镀锌焊接钢管	2003009	Φ108	13	t																4487	4560	5070	5148	
18		无缝钢管	2003008	Φ42	13	t																4326	4397	4888	4964	
19		预应力粗钢筋	2001006		13	t																4496	4569	5080	5158	
20		钢绞线	2001008	Φj15.24,1860MPa	13	t																4319	4390	4880	4956	
21	水泥	水泥综合价		按32.5号散装占10%，42.5号散装占60%，52.5号散装占30%加权平均	13	t	490	513	554	578		500	523	565	590		507	530	573	598		485	507	548	572	
22		32.5级水泥	5509001	散装	13	t	437	458	494	517		441	462	498	521		450	472	509	532		424	445	479	502	
23		42.5级水泥	5509002	散装	13	t	481	503	544	568		493	515	557	581		502	524	567	592		478	500	540	564	
24		52.5级水泥	5509003	散装	13	t	526	549	594	619		535	558	604	629		537	561	607	633		520	543	588	613	

2020年7月份舟山市交通建设工程钢材和水泥价格信息

序号	材料类别	材料名称	代号	规格型号	计算时采用税率%	单位	定海					普陀					岱山				
							除税		含税		产地厂家	除税		含税		产地厂家	除税		含税		产地厂家
							供应价	信息价	供应价	信息价		供应价	信息价	供应价	信息价		供应价	信息价			
1	光圆钢筋	光圆钢筋综合价	2001001 2003006	按线材占80%，圆钢20%加权平均	13	t	3549	3612	4010	4078											
2		线材(普线和高线综合)		Φ8mm, HPB300	13	t	3542	3605	4003	4070	永钢										
3		圆钢		Φ10mm, HPB300	13	t	3575	3639	4040	4107	永钢										
4	带肋钢筋	带肋钢筋综合价	2001002	按Φ10占3%，Φ12~Φ14占38%，Φ16~Φ25占27%，Φ28~Φ32占32%加权平均	13	t	3391	3452	3832	3897											
5		螺纹钢(HRB400)		Φ10	13	t	3481	3543	3933	3999	沙钢										
6		螺纹钢(HRB400)		Φ12~Φ14	13	t	3419	3480	3863	3929	沙钢										
7		螺纹钢(HRB400)		Φ16~Φ25	13	t	3330	3391	3763	3828	沙钢										
8		螺纹钢(HRB400)		Φ28~Φ32	13	t	3401	3462	3843	3908	沙钢										
9	型钢及加工作件	型钢综合价	2003004	按槽钢占27%，工字钢占67%，角钢占6%加权平均	13	t	3509	3572	3966	4032											
10		槽钢(Q235B)		10#	13	t	3465	3527	3915	3981	马钢										
11		工字钢(Q235B)		20#	13	t	3518	3580	3975	4042	莱钢										
12		角钢(Q235B)		50×50×5	13	t	3618	3681	4088	4156	马钢										
13		钢板(Q235B)		2003005	6mm、8mm和10mm平均	13	t	3850	3916	4350	4421	萍钢									
14	钢板(Q345D)	2003005	12--30mm	13	t	4560	4634	5153	5232	南钢											
15	钢管	钢管综合价		按焊接钢管占60%，镀锌钢管占20%，无缝钢管占20%加权平均	13	t	3978	4046	4495	4567											
16		焊接钢管		Φ108×3.5	13	t	3746	3811	4233	4302	衡水华岐										
17		镀锌焊接钢管	2003009	Φ108	13	t	4407	4479	4980	5057	衡水华岐										
18		无缝钢管	2003008	Φ42	13	t	4246	4316	4798	4873	山东										
19		预应力粗钢筋	2001006		13	t	4416	4488	4990	5067											
20		钢绞线	2001008	Φj15.24,1860MPa	13	t	4239	4309	4790	4865											
21	水泥	水泥综合价		按32.5号散装占10%，42.5号散装占60%，52.5号散装占30%加权平均	13	t	397	417	448	470		397	417	448	470		410	430	463	485	
22		32.5级水泥	5509001	散装	13	t	342	361	387	407		342	361	387	407		355	374	402	422	
23		42.5级水泥	5509002	散装	13	t	390	410	441	462		390	410	441	462		403	423	455	477	
24		52.5级水泥	5509003	散装	13	t	429	449	485	507		429	449	485	507		442	463	499	522	

2020年7月份舟山市交通建设工程钢材和水泥价格信息（续表）

序号	材料类别	材料名称	代号	规格型号	计算时采用税率%	单位	嵊泗					除税平均值		含税平均值			
							除税		含税		产地厂家	供应价	信息价	供应价	信息价		
							供应价	信息价	供应价	信息价							
1	钢材及加工件	光圆钢筋综合价	2001001 2003006	按线材占80%，圆钢20%加权平均	13	t						3549	3612	4010	4078		
2		线材(普线和高线综合)		Φ8mm, HPB300	13	t						3542	3605	4003	4070		
3		圆钢		Φ10mm, HPB300	13	t							3575	3639	4040	4107	
4		带肋钢筋	带肋钢筋综合价	2001002	按Φ10占3%，Φ12~Φ14占38%，Φ16~Φ25占27%，Φ28~Φ32占32%加权平均	13	t						3391	3452	3832	3897	
5			螺纹钢(HRB400)		Φ10	13	t						3481	3543	3933	3999	
6			螺纹钢(HRB400)		Φ12~Φ14	13	t							3419	3480	3863	3929
7			螺纹钢(HRB400)		Φ16~Φ25	13	t							3330	3391	3763	3828
8			螺纹钢(HRB400)		Φ28~Φ32	13	t							3401	3462	3843	3908
9		型钢	型钢综合价	2003004	按槽钢占27%，工字钢占67%，角钢占6%加权平均	13	t						3509	3572	3966	4032	
10			槽钢(Q235B)		10#	13	t						3465	3527	3915	3981	
11			工字钢(Q235B)		20#	13	t						3518	3580	3975	4042	
12			角钢(Q235B)		50×50×5	13	t						3618	3681	4088	4156	
13			钢板(Q235B)	2003005	6mm、8mm和10mm平均	13	t						3850	3916	4350	4421	
14		钢板(Q345D)	2003005	12--30mm	13	t						4560	4634	5153	5232		
15		钢管	钢管综合价		按焊接钢管占60%，镀锌钢管占20%，无缝钢管占20%加权平均	13	t						3978	4046	4495	4567	
16			焊接钢管		Φ108×3.5	13	t						3746	3811	4233	4302	
17			镀锌焊接钢管	2003009	Φ108	13	t						4407	4479	4980	5057	
18			无缝钢管	2003008	Φ42	13	t						4246	4316	4798	4873	
19			预应力粗钢筋	2001006		13	t						4416	4488	4990	5067	
20			钢绞线	2001008	Φj15.24,1860MPa	13	t						4239	4309	4790	4865	
21	水泥	水泥综合价		按32.5号散装占10%，42.5号散装占60%，52.5号散装占30%加权平均	13	t	426	446	481	504		407	427	460	482		
22		32.5级水泥	5509001	散装	13	t	360	379	407	427		350	369	396	416		
23		42.5级水泥	5509002	散装	13	t	420	441	475	497		401	421	453	475		
24		52.5级水泥	5509003	散装	13	t	459	480	519	542		440	461	497	520		

二、地方材料等价格信息

(2020年7月)

2020年7月份杭州市交通建设工程地方材料价格信息

序号	材料类别	材料名称	代号	规格型号	单位	萧山			余杭			临安			富阳			桐庐			建德			淳安			除税信息价平均值	含税信息价平均值	计算时采用的税率%	
						除税信息价	含税信息价	产地厂家	除税信息价	含税信息价	产地厂家	除税信息价	含税信息价	产地厂家	除税信息价	含税信息价	产地厂家	除税信息价	含税信息价	产地厂家	除税信息价	含税信息价	产地厂家	除税信息价	含税信息价	产地厂家				除税信息价
1	木材	原木	4003001	混合规格	m ³	1560	1700		1606	1750		1468	1600		1468	1600		1422	1550		1376	1500		1376	1500		1468	1600	9	
2		锯材	4003002	枋材、板材混合规格	m ³	1991	2250		1947	2200		1681	1900		1770	2000		1681	1900		1549	1750		1770	2000		1770	2000	13	
3	结合料	粉煤灰	5501009	二级	t	233	240		233	240		223	230		233	240		233	240		228	235		233	240		231	238	3	
4	砂石料	宕渣		堆方	m ³	87	90		102	105		78	80		73	75		73	75		78	80		80	82		81	84	3	
5		中粗砂	5503005		m ³	272	280		282	290		282	290		286	295		282	290		282	290		291	300		282	291	3	
6		机制砂	5503006		m ³				216	222					203	209			220		204	210		214	220		210	216	3	
7		砂砾	5503007		m ³	146	150		155	160		150	155		155	160		155	160		155	160		165	170		155	159	3	
8		沥青路面碎石			1.5-3.5cm玄武岩	m ³	359	370		388	400				359	370								356	367		366	377	3	
9		沥青路面碎石	5505019		1.5-3.5cm	m ³	204	210		228	235		209	215		214	220		214	220		206	212		228	235		215	221	3
10		碎石2cm	5505012		最大粒径2cm堆方	m ³	194	200		214	220		199	205		204	210		199	205		201	207		214	220		203	210	3
11		碎石4cm	5505013		最大粒径4cm堆方	m ³	194	200		214	220		199	205		204	210		199	205		201	207		214	220		203	210	3
12		碎石	5505016		未筛分碎石统料	m ³	189	195		209	215		194	200		199	205		194	200		196	202		209	215		199	205	3
13		石屑	5503014		粒径小于0.8cm堆方	m ³	150	155		155	160		149	153		155	160		150	155		155	160		160	165		154	158	3
14		矿粉	5503013		<0.074mm石灰岩	t	170	175		170	175		163	168		170	175		165	170		160	165		165	170		166	171	3
15		片石	5505005		码方	m ³	180	185		180	185		173	178		180	185		175	180		170	175		180	185		177	182	3
16		块石	5505025		码方	m ³	199	205		199	205		194	200		199	205		194	200		189	195		199	205		196	202	3
17		水电	水	3005004	自来水	m ³	4.50	4.90		2.11	2.30		3.67	4.00		3.67	4.00		2.02	2.20		2.75	3.00		3.67	4.00		3.20	3.49	9
18	电		3005002	工业用电	kw·h	0.78	0.88		0.88	1.00		0.88	1.00		0.88	1.00		0.88	1.00		0.88	1.00		1.19	1.35		0.91	1.03	13	

2020年7月份宁波市交通建设工程地方材料价格信息

序号	材料类别	材料名称	代号	规格型号	单位	海曙、江北			慈溪			象山			鄞州			奉化			计算时采用的税率%
						除税信息价	含税信息价	产地厂家	除税信息价	信息价	产地厂家	除税信息价	信息价	产地厂家	除税信息价	信息价	产地厂家	除税信息价	信息价	产地厂家	
1	木材	原木	4003001	混合规格	m ³	1468	1600		1468	1600		1514	1650		1468	1600		1468	1600		9
2		锯材	4003002	枋材、板材混合规格	m ³	1726	1950		1726	1950		1726	1950		1726	1950		1858	2100		13
3	结合料	粉煤灰	5501009	二级	t	180	185		194	200		175	180		194	200		170	175		3
4	砂石料	宕渣		堆方	m ³	121	125		146	150		83	85		121	125		78	80		3
5		中粗砂	5503005		m ³	291	300	福建	282	290	福建	238	245	福建	291	300	福建	262	270	溪口	3
6		机制砂	5503006		m ³																3
7		砂砾	5503007		m ³	76	78		87	90		78	80		75	77		78	80		3
8		沥青路面碎石		1.5-3.5cm玄武岩	m ³	359	370	嵊州	374	385	嵊州	369	380	嵊州	359	370	嵊州	359	370	嵊州	3
9		沥青路面碎石	5505019	1.5-3.5cm	m ³	207	213		209	215		155	160		207	213		209	215		3
10		碎石2cm	5505012	最大粒径2cm堆方	m ³	199	205		204	210		150	155		197	203		204	210		3
11		碎石4cm	5505013	最大粒径4cm堆方	m ³	196	202		201	207		150	155		194	200		197	203		3
12		碎石	5505016	未筛分碎石统料	m ³	193	199		199	205		146	150		187	193		195	201		3
13		石屑	5503014	粒径小于0.8cm堆方	m ³	142	146		141	145		139	143		144	148		136	140		3
14		矿粉	5503013	<0.074mm石灰岩	t	301	310		330	340		301	310		301	310		301	310		3
15		片石	5505005	码方	m ³	112	115		155	160		87	90		112	115		97	100		3
16		块石	5505025	码方	m ³	112	115		155	160		87	90		112	115		101	104		3
17		水电	水	3005004	自来水(工业用水)	m ³	5.61	6.12		5.61	6.12		5.61	6.12		5.61	6.12		5.61	6.12	
18	电		3005002	工业用电	kw·h	0.64	0.72		0.64	0.72		0.64	0.72		0.64	0.72		0.64	0.72		13

2020年7月份宁波市交通建设工程地方材料价格信息（续表）

序号	材料类别	材料名称	代号	规格型号	单位	余姚			宁海			镇海			北仑			除税信息价平均值	信息价平均值	计算时采用的税率%	
						除税信息价	含税信息价	产地厂家	除税信息价	信息价	产地厂家	除税信息价	信息价	产地厂家	除税信息价	信息价	产地厂家				
1	木材	原木	4003001	混合规格	m ³	1468	1600		1468	1600		1468	1600		1468	1600		1473	1606	9	
2		锯材	4003002	枋材、板材混合规格	m ³	1858	2100		1726	1950		1726	1950		1726	1950		1755	1983	13	
3	结合料	粉煤灰	5501009	二级	t	184	190		180	185		178	183		178	183		181	187	3	
4	砂石料	宕渣		堆方	m ³	136	140		83	86		117	120		87	90		108	111	3	
5		中粗砂	5503005		m ³	282	290	福建	252	260	宁海	291	300	福建	262	270		272	281	3	
6		机制砂	5503006		m ³															3	
7		砂砾	5503007		m ³	83	85		68	70		76	78		78	80		77	80	3	
8		沥青路面碎石			1.5-3.5cm玄武岩	m ³	364	375	嵊州	364	375	嵊州	364	375	嵊州	364	375		364	375	3
9		沥青路面碎石	5505019		1.5-3.5cm	m ³	204	210		170	175		204	210		173	178		193	199	3
10		碎石2cm	5505012		最大粒径2cm堆方	m ³	199	205		162	167		196	202		171	176		187	193	3
11		碎石4cm	5505013		最大粒径4cm堆方	m ³	194	200		157	162		191	197		163	168		183	188	3
12		碎石	5505016		未筛分碎石统料	m ³	194	200		121	125		187	193		141	145		174	179	3
13		石屑	5503014		粒径小于0.8cm堆方	m ³	146	150		138	142		136	140		136	140		140	144	3
14		矿粉	5503013		<0.074mm石灰岩	t	301	310		301	310		301	310		320	330		306	316	3
15		片石	5505005		码方	m ³	155	160		87	90		106	109		93	96		112	115	3
16		块石	5505025		码方	m ³	155	160		118	122		109	112		95	98		116	120	3
17		水电	水	3005004	自来水	m ³	5.61	6.12		5.61	6.12		5.61	6.12		5.61	6.12		5.61	6.12	9
18	电		3005002	工业用电	kw·h	0.64	0.72		0.64	0.72		0.64	0.72		0.64	0.72		0.64	0.72	13	

2020年7月份温州市交通建设工程地方材料价格信息

序号	材料类别	材料名称	代号	规格型号	单位	鹿城			瓯海			龙湾			瑞安			乐清			永嘉			计算时采用的税率%
						除税信息价	含税信息价	产地厂家	除税信息价	含税信息价	产地厂家	除税信息价	含税信息价	产地厂家	除税信息价	含税信息价	产地厂家	除税信息价	含税信息价	产地厂家	除税信息价	含税信息价	产地厂家	
1	木材	原木	4003001	混合规格	m ³	1477	1610		1468	1600		1495	1630		1486	1620		1422	1550		1147	1250		9
2		锯材	4003002	枋材、板材混合规格	m ³	1962	2217		1956	2210		1868	2111		1858	2100		1841	2080		1681	1900		13
3	结合料	粉煤灰	5501009	二级	t	277	285		291	300	乐清	225	232		243	250		252	260		248	255		3
4	砂石料	宕渣		堆方	m ³	58	60		63	65		66	68		66	68		79	81		60	62		3
5		中粗砂	5503005		m ³	194	200		204	210		238	245		198	204		233	240	青田	218	225		3
6		机制砂	5503006		m ³													117	120					3
7		砂砾	5503007		m ³	106	109		97	100		126	130		104	107		126	130		118	122		3
8		沥青路面碎石		1.5-3.5cm玄武岩	m ³	338	348	福建	330	340		335	345		335	345		340	350		374	385		3
9		沥青路面碎石	5505019	1.5-3.5cm	m ³	146	150		155	160		175	180		155	160		180	185		153	158		3
10		碎石2cm	5505012	最大粒径2cm堆方	m ³	121	125		126	130		141	145		126	130		150	155		138	142		3
11		碎石4cm	5505013	最大粒径4cm堆方	m ³	121	125		121	125		141	145		121	125		150	155		138	142		3
12		碎石	5505016	未筛分碎石统料	m ³	92	95		97	100		103	106		102	105		146	150		124	128		3
13		石屑	5503014	粒径小于0.8cm堆方	m ³	102	105		97	100		102	105		93	96		112	115		92	95		3
14		矿粉	5503013	<0.074mm石灰岩	t	257	265	金华	243	250		225	232		223	230	金华	250	258		267	275		3
15		片石	5505005	码方	m ³	86	89		83	85		83	85		83	85		117	120		95	98		3
16		块石	5505025	码方	m ³	100	103		107	110		109	112		112	115		165	170		126	130		3
17		水电	水	3005004	自来水	m ³	4.17	4.55		3.69	4.02		3.67	4.00		5.00	5.45		10.46	11.40		3.49	3.80	
18	电		3005002	工业用电	kw·h	1.02	1.15		0.97	1.10		0.97	1.10		0.71	0.80		0.97	1.10		0.81	0.92		13

2020年7月份温州市交通建设工程地方材料价格信息（续表）

序号	材料类别	材料名称	代号	规格型号	单位	洞头			平阳			苍南、龙港			文成			泰顺			除税信息价平均值	含税信息价平均值	计算时采用的税率%
						除税信息价	含税信息价	产地厂家	除税信息价	含税信息价	产地厂家	除税信息价	含税信息价	产地厂家	除税信息价	含税信息价	产地厂家	除税信息价	含税信息价	产地厂家			
1	木材	原木	4003001	混合规格	m ³	1615	1760		1486	1620		1497	1632		1185	1292		1239	1350	.	1411	1538	9
2		锯材	4003002	枋材、板材混合规格	m ³	1743	1970		1699	1920		1706	1928		1497	1692		1650	1865		1769	1999	13
3	结合料	粉煤灰	5501009	二级	t	267	275		272	280		262	270	乐清	243	250	乐清	252	260	乐清	257	265	3
4	砂石料	宕渣		堆方	m ³	53	55		54	56		77	79		64	66		63	65		64	66	3
5		中粗砂	5503005		m ³	204	210		170	175		190	196	福鼎	194	200		214	220	福建	205	211	3
6		机制砂	5503006		m ³	141	145					134	138					121	125		128	132	3
7		砂砾	5503007		m ³	131	135		65	67					134	138		83	85		109	112	3
8		沥青路面碎石		1.5-3.5cm玄武岩	m ³				359	370	丽水	364	375		387	399	福鼎	364	375	丽水	353	363	3
9		沥青路面碎石	5505019	1.5-3.5cm	m ³	146	150		136	140		171	176		154	159		146	150		156	161	3
10		碎石2cm	5505012	最大粒径2cm堆方	m ³	141	145		100	103		105	108		106	109		107	110		124	127	3
11		碎石4cm	5505013	最大粒径4cm堆方	m ³	141	145		95	98		105	108		96	99		102	105		121	125	3
12		碎石	5505016	未筛分碎石统料	m ³	126	130		92	95		95	98		96	99		97	100		106	110	3
13		石屑	5503014	粒径小于0.8cm堆方	m ³	93	96		81	83		87	90		106	109		107	110		97	100	3
14		矿粉	5503013	<0.074mm石灰岩	t	262	270		252	260		257	265		272	280		311	320	金华	256	264	3
15		片石	5505005	码方	m ³	92	95		76	78		87	90		106	109		107	110		92	95	3
16		块石	5505025	码方	m ³	97	100		136	140		120	124		125	129		131	135		121	124	3
17	水电	水	3005004	自来水	m ³	6.15	6.70		3.39	3.70		4.04	4.40		3.26	3.55		3.76	4.10		4.64	5.06	9
18		电	3005002	工业用电	kw·h	0.81	0.91		0.88	1.00		0.97	1.10		0.83	0.94		0.97	1.10		0.90	1.02	13

2020年7月份嘉兴市交通建设工程地方材料价格信息

序号	材料类别	材料名称	代号	规格型号	单位	南湖			秀洲			嘉善			平湖			海盐			海宁			桐乡			除税信息价平均值	含税信息价平均值	计算时采用的税率%
						除税信息价	含税信息价	产地厂家	除税信息价	含税信息价	产地厂家	除税信息价	含税信息价	产地厂家	除税信息价	含税信息价	产地厂家	除税信息价	含税信息价	产地厂家	除税信息价	含税信息价	产地厂家	除税信息价	含税信息价	产地厂家			
1	木材	原木	4003001	混合规格	m ³	1468	1600		1468	1600		1468	1600		1468	1600		1468	1600		1468	1600		1468	1600		1468	1600	9
2		锯材	4003002	枋材、板材混合规格	m ³	1549	1750		1549	1750		1549	1750		1549	1750		1549	1750		1549	1750		1549	1750		1549	1750	13
3	结合料	粉煤灰	5501009	二级	t	243	250	长兴	243	250	长兴	248	255	长兴	244	251	长兴	245	252	长兴	244	251	长兴	245	252	长兴	244	252	3
4	砂石料	宕渣		堆方	m ³	100	103		100	103		99	102	德清	99	102		99	102		99	102		99	102		99	102	3
5		中粗砂	5503005		m ³	243	250		243	250		243	250		243	250		248	255		248	255		252	260		245	253	3
6		机制砂	5503006		m ³	204	210		204	210		204	210		204	210		204	210		204	210		204	210		204	210	3
7		砂砾	5503007		m ³	165	170		165	170		165	170		165	170		165	170		167	172		165	170	安吉	165	170	3
8		沥青路面碎石		1.5-3.5cm玄武岩	m ³	403	415		406	418		408	420		408	420		410	422		410	422		406	418	德清	407	419	3
9		沥青路面碎石	5505019	1.5-3.5cm	m ³	233	240		233	240		230	237		233	240		235	242		234	241		233	240	德清	233	240	3
10		碎石2cm	5505012	最大粒径2cm堆方	m ³	215	221	湖州	214	220	湖州	211	217	湖州	216	222	湖州	214	220	湖州	215	221	湖州	210	216	德清	213	220	3
11		碎石4cm	5505013	最大粒径4cm堆方	m ³	212	218	湖州	209	215	湖州	209	215	湖州	214	220	湖州	212	218	湖州	211	217	湖州	204	210	德清	210	216	3
12		碎石	5505016	未筛分碎石统料	m ³	204	210	湖州	204	210	湖州	204	210	湖州	204	210	湖州	206	212	湖州	206	212	湖州	204	210	德清	204	211	3
13		石屑	5503014	粒径小于0.8cm堆方	m ³	220	227	湖州	221	228	湖州	218	225	湖州	228	235	湖州	223	230	湖州	226	233	湖州	223	230	德清	223	230	3
14		矿粉	5503013	0.074mm石灰岩	t	170	175	嘉兴	170	175	嘉兴	170	175	嘉兴	175	180	嘉兴	175	180	嘉兴	173	178	嘉兴	170	175	嘉兴	172	177	3
15	片石	5505005	码方	m ³	155	160	德清	150	155	德清	150	155	德清	155	160	德清	155	160	德清	155	160	德清	151	156	德清	153	158	3	
16	块石	5505025	码方	m ³	175	180	德清	175	180	德清	173	178	德清	173	178	德清	175	180	德清	175	180	德清	175	180	德清	174	179	3	
17	水电	水	3005004	自来水	m ³	3.17	3.45	嘉兴	3.17	3.45	嘉兴	3.17	3.45	嘉兴	3.17	3.45	嘉兴	3.17	3.45	嘉兴	3.17	3.45	嘉兴	3.17	3.45	桐乡	3.17	3.45	9
18		电	3005002	工业用电	kw-h	0.83	0.94	嘉兴	0.83	0.94	嘉兴	0.83	0.94	嘉兴	0.83	0.94	嘉兴	0.83	0.94	嘉兴	0.83	0.94	嘉兴	0.83	0.94	桐乡	0.83	0.94	13

2020年7月份湖州市交通建设工程地方材料价格信息

序号	材料类别	材料名称	代号	规格型号	单位	吴兴			南浔			德清			长兴			安吉			除税信息价平均值	含税信息价平均值	计算时采用的税率%
						除税信息价	含税信息价	产地厂家	除税信息价	含税信息价	产地厂家	除税信息价	含税信息价	产地厂家	除税信息价	含税信息价	产地厂家	除税信息价	含税信息价	产地厂家			
1	木材	原木	4003001	混合规格	m ³	1422	1550	湖州	1560	1700	湖州	1560	1700	湖州				1615	1760	安吉	1539	1678	9
2		锯材	4003002	枋材、板材混合规格	m ³	1593	1800	湖州	1726	1950	湖州	1858	2100	湖州				1858	2100	安吉	1759	1988	13
3	结合料	粉煤灰	5501009	二级	t	194	200	湖州	175	180	长兴	160	165	湖州	180	185	长兴	257	265	长兴	193	199	3
4	砂石料	宕渣		堆方	m ³	73	75	安徽	71	73	长兴	85	88	安徽	75	77	长兴	76	78	安吉	76	78	3
5		中粗砂	5503005		m ³	223	230	安徽	223	230	赣江	248	255	安徽	238	245	长兴	243	250	安吉	235	242	3
6		机制砂	5503006		m ³							209	215					201	207	安吉	205	211	3
7		砂砾	5503007		m ³	180	185	安徽	170	175		180	185	安徽	181	186	长兴	204	210	安吉	183	188	3
8		沥青路面碎石		1.5-3.5cm玄武岩	m ³	311	320	湖州	398	410	湖州	361	372	安徽	359	370	安徽	340	350	广德	354	364	3
9		沥青路面碎石	5505019	1.5-3.5cm	m ³	165	170	湖州	186	192	湖州	209	215	湖州	209	215	煤山	209	215	广德	196	201	3
10		碎石2cm	5505012	最大粒径2cm堆方	m ³	155	160	湖州	180	185	湖州	175	180	湖州	180	185	煤山	184	190	广德	175	180	3
11		碎石4cm	5505013	最大粒径4cm堆方	m ³	146	150	湖州	170	175	湖州	175	180	湖州	180	185	煤山	184	190	广德	171	176	3
12		碎石	5505016	未筛分碎石统料	m ³	126	130	湖州	157	162	湖州	175	180	湖州	175	180	煤山	180	185	广德	163	167	3
13		石屑	5503014	粒径小于0.8cm堆方	m ³	136	140	湖州	146	150	湖州	153	158	湖州	157	162	煤山	160	165	广德	150	155	3
14		矿粉	5503013	<0.074mm石灰岩	t	126	130	湖州	146	150	湖州	150	155	湖州	150	155	长兴	150	155	广德	145	149	3
15		片石	5505005	码方	m ³	141	145	湖州	150	155	湖州	148	152	湖州	155	160	煤山	160	165	广德	151	155	3
16		块石	5505025	码方	m ³	150	155	湖州	160	165	湖州	165	170	湖州	160	165	煤山	173	178		162	167	3
17		水电	水	3005004	自来水	m ³	3.94	4.30		3.94	4.30		3.94	4.30		3.94	4.30		3.94	4.30	安吉	3.94	4.30
18	电		3005002	工业用电	kw·h	0.97	1.10		0.97	1.10		0.97	1.10		0.97	1.10		0.97	1.10	安吉	0.97	1.10	13

2020年7月份绍兴市交通建设工程地方材料价格信息

序号	材料类别	材料名称	代号	规格型号	单位	越城			柯桥			诸暨			上虞			计算时采用的税率%
						除税信息价	含税信息价	产地厂家	除税信息价	含税信息价	产地厂家	除税信息价	含税信息价	产地厂家	除税信息价	含税信息价	产地厂家	
1	木材	原木	4003001	混合规格	m ³	1523	1660		1697	1850		1501	1636		1376	1500		9
2		锯材	4003002	枋材、板材混合规格	m ³	1681	1900		1814	2050		1645	1859		1460	1650		13
3	结合料	粉煤灰	5501009	二级	t	243	250		245	252		233	240		223	230		3
4	砂石料	宕渣		堆方	m ³	78	80		78	80		83	85		87	90		3
5		中粗砂	5503005		m ³	260	268		272	280		277	285		291	300		3
6		机制砂	5503006		m ³	186	192		177	182		175	180		189	195		3
7		砂砾	5503007		m ³	189	195		182	187		192	198		223	230		3
8		沥青路面碎石		1.5-3.5cm玄武岩	m ³	320	330		320	330		332	342		305	314		3
9		沥青路面碎石	5505019	1.5-3.5cm	m ³	194	200		204	210		194	200		217	224		3
10		碎石2cm	5505012	最大粒径2cm堆方	m ³	182	187		172	177		170	175		184	190		3
11		碎石4cm	5505013	最大粒径4cm堆方	m ³	182	187		172	177		170	175		184	190		3
12		碎石	5505016	未筛分碎石统料	m ³	182	187		172	177		170	175		184	190		3
13		石屑	5503014	粒径小于0.8cm堆方	m ³	146	150		155	160		155	160		175	180		3
14		矿粉	5503013	<0.074mm石灰岩	t	214	220		233	240		194	200		243	250		3
15		片石	5505005	码方	m ³	165	170		179	184		167	172		165	170		3
16		块石	5505025	码方	m ³	175	180		165	170		162	167		165	170		3
17		水电	水	3005004	自来水	m ³	4.86	5.30		4.31	4.70		4.59	5.00		3.67	4.00	
18	电		3005002	工业用电	kw·h	0.88	1.00		0.88	1.00		0.88	1.00		0.88	1.00		13

2020年7月份绍兴市交通建设工程地方材料价格信息（续表）

序号	材料类别	材料名称	代号	规格型号	单位	嵊州			新昌						除税信息价平均值	含税信息价平均值	计算时采用的税率%
						除税信息价	含税信息价	产地厂家	除税信息价	含税信息价	产地厂家						
1	木材	原木	4003001	混合规格	m ³	1394	1520		1394	1520				1481	1614	9	
2		锯材	4003002	枋材、板材混合规格	m ³	1549	1750		1522	1720				1612	1822	13	
3	结合料	粉煤灰	5501009	二级	t	214	220		243	250				233	240	3	
4	砂石料	宕渣		堆方	m ³	83	85		83	85				82	84	3	
5		中粗砂	5503005		m ³	194	200		214	220				251	259	3	
6		机制砂	5503006		m ³				165	170				178	184	3	
7		砂砾	5503007		m ³	155	160		180	185				187	193	3	
8		沥青路面碎石		1.5-3.5cm玄武岩	m ³	305	314		295	304				313	322	3	
9		沥青路面碎石	5505019	1.5-3.5cm	m ³	217	224		208	214				206	212	3	
10		碎石2cm	5505012	最大粒径2cm堆方	m ³	160	165		160	165				171	177	3	
11		碎石4cm	5505013	最大粒径4cm堆方	m ³	160	165		160	165				171	177	3	
12		碎石	5505016	未筛分碎石统料	m ³	160	165		160	165				171	177	3	
13		石屑	5503014	粒径小于0.8cm堆方	m ³	126	130		134	138				149	153	3	
14		矿粉	5503013	<0.074mm石灰岩	t	194	200		238	245				219	226	3	
15		片石	5505005	码方	m ³	146	150		167	172				165	170	3	
16		块石	5505025	码方	m ³	146	150		167	172				163	168	3	
17	水电	水	3005004	自来水	m ³	3.67	4.00		5.50	6.00				4.43	4.83	9	
18		电	3005002	工业用电	kw·h	0.88	1.00		0.88	1.00				0.88	1.00	13	

2020年7月份金华市交通建设工程地方材料价格信息

序号	材料类别	材料名称	代号	规格型号	单位	婺城、金东			兰溪			武义			东阳			义乌			计算时采用的税率%
						除税信息价	含税信息价	产地厂家	除税信息价	含税信息价	产地厂家	除税信息价	含税信息价	产地厂家	除税信息价	含税信息价	产地厂家	除税信息价	含税信息价	产地厂家	
1	木材	原木	4003001	混合规格	m ³	1284	1400		1284	1400		1257	1370		1284	1400		1376	1500		9
2		锯材	4003002	枋材、板材混合规格	m ³	1460	1650		1460	1650		1593	1800		1460	1650		1841	2080		13
3	结合料	粉煤灰	5501009	二级	t	300	309		300	309		300	309		300	309		300	309		3
4	砂石料	宕渣		堆方	m ³	63	65		68	70		63	65		63	65		58	60		3
5		中粗砂	5503005		m ³	250	258		243	250		233	240		248	255		223	230		3
6		机制砂	5503006		m ³	172	177		185	191		180	185		165	170		169	174		3
7		砂砾	5503007		m ³	149	153		149	153		149	153		146	150		153	158		3
8		沥青路面碎石		1.5-3.5cm玄武岩	m ³	408	420		408	420		408	420		369	380		402	414		3
9		沥青路面碎石	5505019	1.5-3.5cm	m ³	179	184		179	184		179	184		177	182		184	190		3
10		碎石2cm	5505012	最大粒径2cm堆方	m ³	149	153		149	153		149	153		146	150		153	158		3
11		碎石4cm	5505013	最大粒径4cm堆方	m ³	149	153		149	153		149	153		146	150		153	158		3
12		碎石	5505016	未筛分碎石统料	m ³	149	153		149	153		149	153		146	150		153	158		3
13		石屑	5503014	粒径小于0.8cm堆方	m ³	149	153		149	153		149	153		146	150		153	158		3
14		矿粉	5503013	<0.074mm石灰岩	t	184	190		184	190		184	190		184	190		184	190		3
15		片石	5505005	码方	m ³	95	98		95	98		95	98		92	95		100	103		3
16		块石	5505025	码方	m ³	119	123		119	123		119	123		117	120		124	128		3
17		水电	水	3005004	自来水	m ³	3.92	4.27		3.90	4.25		4.22	4.60		3.39	3.70		4.86	5.30	
18	电		3005002	工业用电	kw·h	0.88	1.00		0.88	1.00		0.97	1.10		0.86	0.97		0.84	0.95		13

2020年7月份金华市交通建设工程地方材料价格信息（续表）

序号	材料类别	材料名称	代号	规格型号	单位	磐安			永康			浦江			除税信息价平均值	含税信息价平均值	计算时采用的税率%
						除税信息价	含税信息价	产地厂家	除税信息价	含税信息价	产地厂家	除税信息价	含税信息价	产地厂家			
1	木材	原木	4003001	混合规格	m ³	1284	1400		1284	1400		1330	1450		1298	1415	9
2		锯材	4003002	枋材、板材混合规格	m ³	1770	2000		1469	1660		1841	2080		1612	1821	13
3	结合	粉煤灰	5501009	二级	t	300	309		300	309		300	309		300	309	3
4	砂石料	宕渣		堆方	m ³	58	60		58	60		58	60		61	63	3
5		中粗砂	5503005		m ³	223	230		262	270		233	240		239	247	3
6		机制砂	5503006		m ³	155	160		155	160		155	160		167	172	3
7		砂砾	5503007		m ³	141	145		136	140		136	140		145	149	3
8		沥青路面碎石		1.5-3.5cm玄武岩	m ³	363	374		375	386		397	409		391	403	3
9		沥青路面碎石	5505019	1.5-3.5cm	m ³	170	175		167	172		175	180		176	181	3
10		碎石2cm	5505012	最大粒径2cm堆方	m ³	141	145		136	140		136	140		145	149	3
11		碎石4cm	5505013	最大粒径4cm堆方	m ³	141	145		136	140		136	140		145	149	3
12		碎石	5505016	未筛分碎石统料	m ³	141	145		136	140		136	140		145	149	3
13		石屑	5503014	粒径小于0.8cm堆方	m ³	141	145		136	140		136	140		145	149	3
14		矿粉	5503013	<0.074mm石灰岩	t	184	190		184	190		184	190		184	190	3
15		片石	5505005	码方	m ³	87	90		83	85		83	85		91	94	3
16		块石	5505025	码方	m ³	112	115		107	110		107	110		116	119	3
17		水电	水	3005004	自来水	m ³	3.39	3.70		3.92	4.27		3.72	4.05		3.92	4.27
18	电		3005002	工业用电	kw·h	0.88	1.00		0.61	0.69		0.80	0.90		0.84	0.95	13

2020年7月份度台州市交通建设工程地方材料价格信息

序号	材料类别	材料名称	代号	规格型号	单位	椒江			黄岩			路桥			临海			温岭			计算时采用的税率%	
						除税信息价	含税信息价	产地厂家	除税信息价	含税信息价	产地厂家	除税信息价	含税信息价	产地厂家	除税信息价	含税信息价	产地厂家	除税信息价	含税信息价	产地厂家		
1	木材	原木	4003001	混合规格	m ³	1450	1580		1284	1400		1376	1500		1422	1550		1514	1650		9	
2		锯材	4003002	枋材、板材混合规格	m ³	1522	1720		1637	1850		1504	1700		1593	1800		1681	1900		13	
3	结合料	粉煤灰	5501009	二级	t	323	333		332	342		332	342		323	333		343	353		3	
4	砂石料	宕渣		堆方	m ³	127	131		127	131		127	131		120	124		113	116		3	
5		中粗砂	5503005		m ³	281	289		291	300		291	300		281	289		281	289		3	
6		机制砂	5503006		m ³																3	
7		砂砾	5503007		m ³	132	136		100	103		110	113		86	89		101	104		3	
8		沥青路面碎石			1.5-3.5cm玄武岩	m ³	398	410		398	410		398	410		379	390		398	410		3
9		沥青路面碎石	5505019		1.5-3.5cm	m ³	211	217		214	220		219	226		219	226		221	228		3
10		碎石2cm	5505012		最大粒径2cm堆方	m ³	203	209		203	209		209	215		203	209		211	217		3
11		碎石4cm	5505013		最大粒径4cm堆方	m ³	203	209		203	209		209	215		203	209		211	217		3
12		碎石	5505016		未筛分碎石统料	m ³	192	198		192	198		198	204		192	198		181	186		3
13		石屑	5503014		粒径小于0.8cm堆方	m ³	143	147		143	147		147	151		143	147		150	154		3
14		矿粉	5503013		<0.074mm石灰岩	t	277	285		272	280		301	310		301	310		286	295		3
15		片石	5505005		码方	m ³	163	168		107	110		117	120		97	100		120	124		3
16		块石	5505025		码方	m ³	180	185		175	180		243	250		175	180		184	190		3
17		水电	水	3005004	自来水	m ³	5.15	5.61		4.42	4.82		5.15	5.61		4.24	4.62		5.40	5.89		9
18	电		3005002	工业用电	kw·h	0.56	0.63		0.56	0.63		0.56	0.63		0.56	0.63		0.56	0.63		13	

2020年7月份台州市交通建设工程地方材料价格信息（续表）

序号	材料类别	材料名称	代号	规格型号	单位	玉环			天台			仙居			三门			除税信息价平均值	含税信息价平均值	计算时采用的税率%
						除税信息价	含税信息价	产地厂家	除税信息价	含税信息价	产地厂家	除税信息价	含税信息价	产地厂家	除税信息价	含税信息价	产地厂家			
1	木材	原木	4003001	混合规格	m ³	1422	1550		1376	1500		1330	1450		1468	1600		1405	1531	9
2		锯材	4003002	枋材、板材混合规格	m ³	1593	1800		1770	2000		1549	1750		1681	1900		1615	1824	13
3	结合料	粉煤灰	5501009	二级	t	364	375		362	373		372	383		328	338		342	352	3
4	砂石料	宕渣		堆方	m ³	125	129		74	76		49	50		102	105		107	110	3
5		中粗砂	5503005		m ³	281	289		150	155		121	125		266	274		249	257	3
6		机制砂	5503006		m ³															3
7		砂砾	5503007		m ³	120	124		56	58		46	47		88	91		93	96	3
8		沥青路面碎石		1.5-3.5cm玄武岩	m ³	393	405		359	370		388	400		387	399		389	400	3
9		沥青路面碎石	5505019	1.5-3.5cm	m ³	210	216		121	125		107	110		202	208		192	197	3
10		碎石2cm	5505012	最大粒径2cm堆方	m ³	192	198		109	112		96	99		178	183		178	183	3
11		碎石4cm	5505013	最大粒径4cm堆方	m ³	192	198		107	110		90	93		178	183		177	183	3
12		碎石	5505016	未筛分碎石统料	m ³	179	184		103	106		83	86		167	172		165	170	3
13		石屑	5503014	粒径小于0.8cm堆方	m ³	132	136		84	87		63	65		117	120		124	128	3
14		矿粉	5503013	<0.074mm石灰岩	t	282	290		282	290		291	300		272	280		285	293	3
15		片石	5505005	码方	m ³	97	100		78	80		87	90		83	85		105	109	3
16		块石	5505025	码方	m ³	155	160		146	150		126	130		136	140		169	174	3
17		水电	水	3005004	自来水	m ³	6.68	7.28		3.08	3.36		3.58	3.90		3.90	4.25		4.62	5.04
18	电		3005002	工业用电	kw·h	0.56	0.63		0.56	0.63		0.56	0.63		0.56	0.63		0.56	0.63	13

2020年7月份衢州市交通建设工程地方材料价格信息

序号	材料类别	材料名称	代号	规格型号	单位	柯城、衢江			龙游			开化			江山			常山			除税信息价平均值	含税信息价平均值	计算时采用的税率%
						除税信息价	含税信息价	产地厂家	除税信息价	含税信息价	产地厂家	除税信息价	含税信息价	产地厂家	除税信息价	含税信息价	产地厂家	除税信息价	含税信息价	产地厂家			
1	木材	原木	4003001	混合规格	m ³	1468	1600		1376	1500		1468	1600		1468	1600		1376	1500		1431	1560	9
2		锯材	4003002	枋材、板材混合规格	m ³	1929	2180		1858	2100		1858	2100		1726	1950		1761	1990		1827	2064	13
3	结 合 料	粉煤灰	5501009	二级	t	272	280		233	240		243	250		250	258		228	235		245	253	3
4	砂 石 料	宕渣		堆方	m ³	87	90		92	95		87	90		83	85		73	75		84	87	3
5		中粗砂	5503005		m ³	262	270		262	270		250	258		258	266		262	270		259	267	3
6		机制砂	5503006		m ³	180	185		175	180		180	185		171	176		175	180		176	181	3
7		砂砾	5503007		m ³	175	180		194	200		204	210		184	190	河砂	180	185		187	193	3
8		沥青路面碎石		1.5-3.5cm玄武岩	m ³	316	325		320	330		320	330		350	360	东阳	320	330		325	335	3
9		沥青路面碎石	5505019	1.5-3.5cm	m ³	160	165		175	180		165	170		177	182		146	150		164	169	3
10		碎石2cm	5505012	最大粒径2cm堆方	m ³	139	143		165	170		165	170		167	172		146	150		156	161	3
11		碎石4cm	5505013	最大粒径4cm堆方	m ³	139	143		165	170		165	170		167	172		146	150		156	161	3
12		碎石	5505016	未筛分碎石统料	m ³	126	130		160	165		165	170		167	172		141	145		152	156	3
13		石屑	5503014	粒径小于0.8cm堆方	m ³	117	120		155	160		155	160		165	170		131	135		145	149	3
14		矿粉	5503013	<0.074mm石灰岩	t	175	180		184	190		180	185		184	190		175	180		180	185	3
15		片石	5505005	码方	m ³	131	135		107	110		131	135		136	140		131	135		127	131	3
16		块石	5505025	码方	m ³	131	135		136	140		141	145		145	149		136	140		138	142	3
17		水 电	水	3005004	自来水	m ³	3.49	3.80		3.49	3.80		3.49	3.80		3.64	3.97		3.49	3.80		3.52	3.83
18	电		3005002	工业用电	kw·h	1.41	1.59		1.15	1.30		1.33	1.50		1.39	1.57		1.15	1.30		1.28	1.45	13

2020年7月份丽水市交通建设工程地方材料价格信息

序号	材料类别	材料名称	代号	规格型号	单位	莲都			青田			缙云			云和			景宁			计算时采用的税率%
						除税信息价	含税信息价	产地厂家	除税信息价	含税信息价	产地厂家	除税信息价	含税信息价	产地厂家	除税信息价	含税信息价	产地厂家	除税信息价	含税信息价	产地厂家	
1	木材	原木	4003001	混合规格	m ³	1743	1900		1468	1600		1743	1900		1927	2100		1972	2150		9
2		锯材	4003002	枋材、板材混合规格	m ³	2035	2300		1681	1900		1965	2220		2124	2400		1991	2250		13
3	结合料	粉煤灰	5501009	二级	t	311	320		340	350		320	330		272	280		286	295		3
4	砂石料	宕渣		堆方	m ³	68	70		58	60		58	60		49	50		44	45		3
5		中粗砂	5503005		m ³	228	235		228	235		204	210		238	245		204	210		3
6		机制砂	5503006		m ³	180	185		165	170		146	150		155	160		136	140		3
7		砂砾	5503007		m ³	107	110		111	114		113	116		112	115		121	125		3
8		沥青路面碎石		1.5-3.5cm玄武岩	m ³	333	343		350	360		340	350		350	360		359	370		3
9		沥青路面碎石	5505019	1.5-3.5cm	m ³	204	210		175	180		184	190		184	190		180	185		3
10		碎石2cm	5505012	最大粒径2cm堆方	m ³	175	180		126	130		141	145		141	145		121	125		3
11		碎石4cm	5505013	最大粒径4cm堆方	m ³	175	180		126	130		133	137		131	135		117	120		3
12		碎石	5505016	未筛分碎石统料	m ³	136	140		100	103		121	125		126	130		102	105		3
13		石屑	5503014	粒径小于0.8cm堆方	m ³	175	180		142	146		141	145		136	140		117	120		3
14		矿粉	5503013	<0.074mm石灰岩	t	204	210		233	240		243	250		248	255		248	255		3
15		片石	5505005	码方	m ³	107	110		80	82		78	80		73	75		73	75		3
16		块石	5505025	码方	m ³	136	140		155	160		97	100		83	85		83	85		3
17	水电	水	3005004	自来水	m ³	3.17	3.45		2.94	3.20		2.75	3.00		2.29	2.50		2.29	2.50		9
18		电	3005002	工业用电	kw·h	0.58	0.66		0.58	0.66		0.58	0.66		0.58	0.66		0.58	0.66		13

2020年7月份丽水市交通建设工程地方材料价格信息（续表）

序号	材料类别	材料名称	代号	规格型号	单位	龙泉			遂昌			松阳			庆元			除税信息价平均值	含税信息价平均值	计算时采用的税率%
						除税信息价	含税信息价	产地厂家	除税信息价	含税信息价	产地厂家	除税信息价	含税信息价	产地厂家	除税信息价	含税信息价	产地厂家			
1	木材	原木	4003001	混合规格	m ³	1651	1800		1376	1500		1495	1630		2141	2334		1724	1879	9
2		锯材	4003002	枋材、板材混合规格	m ³	1947	2200		1770	2000		1885	2130		2253	2546		1961	2216	13
3	结合料	粉煤灰	5501009	二级	t	320	330		223	230		311	320		262	270		294	303	3
4	砂石料	宕渣		堆方	m ³	61	63		49	50		65	67		68	70		58	59	3
5		中粗砂	5503005		m ³	262	270		165	170		214	220		280	288		225	231	3
6		机制砂	5503006		m ³	152	157		126	130		160	165		160	165		153	158	3
7		砂砾	5503007		m ³	107	110		97	100		120	124		136	140		114	117	3
8		沥青路面碎石		1.5-3.5cm玄武岩	m ³	359	370		359	370		350	360		369	380		352	363	3
9		沥青路面碎石	5505019	1.5-3.5cm	m ³	182	187		204	210		248	255		228	235		199	205	3
10		碎石2cm	5505012	最大粒径2cm堆方	m ³	133	137		117	120		132	136		160	165		138	143	3
11		碎石4cm	5505013	最大粒径4cm堆方	m ³	129	133		117	120		132	136		160	165		135	140	3
12		碎石	5505016	未筛分碎石统料	m ³	121	125		102	105		121	125		155	160		121	124	3
13		石屑	5503014	粒径小于0.8cm堆方	m ³	117	121		107	110		180	185		112	115		136	140	3
14		矿粉	5503013	<0.074mm石灰岩	t	299	308		243	250		257	265		286	295		251	259	3
15		片石	5505005	码方	m ³	79	81		78	80		106	109		76	78		83	86	3
16		块石	5505025	码方	m ³	86	89		87	90		117	121		85	88		103	106	3
17	水电	水	3005004	自来水	m ³	2.94	3.20		3.30	3.60		3.28	3.57		2.75	3.00		2.86	3.11	9
18		电	3005002	工业用电	kw·h	0.58	0.66		0.58	0.66		0.58	0.66		0.58	0.66		0.58	0.66	13

2020年7月份舟山市交通建设工程地方材料价格信息

序号	材料类别	材料名称	代号	规格型号	单位	定海			普陀			岱山			嵊泗			除税信息价平均值	含税信息价平均值	计算时采用的税率%
						除税信息价	含税信息价	产地厂家	除税信息价	含税信息价	产地厂家	除税信息价	含税信息价	产地厂家	除税信息价	含税信息价	产地厂家			
1	木材	原木	4003001	混合规格	m ³	1625	1771		1625	1771		1625	1771		1716	1870		1647	1796	9
2		锯材	4003002	枋材、板材混合规格	m ³	1681	1900		1681	1900		1761	1990		1752	1980		1719	1943	13
3	结合料	粉煤灰	5501009	二级	t	214	220		223	230		228	235		233	240		225	231	3
4	砂石料	宕渣		堆方	m ³	55	57		53	55		83	85		58	60		62	64	3
5		中粗砂	5503005	运距400公里及以下河砂	m ³	218	225		218	225		228	235		239	246		226	233	3
				运距600公里及以上河砂	m ³	343	353	珠江、西江、赣江等				352	363	珠江、西江、赣江等				348	358	3
6		机制砂	5503006		m ³															3
7		砂砾	5503007		m ³	107	110		106.8	110		111.7	115		117	120		110	114	3
8		沥青路面碎石		1.5-3.5cm玄武岩	m ³	354	365		354	365								354	365	3
9		沥青路面碎石	5505019	1.5-3.5cm	m ³	224	231		224	231		225	232		227	234		225	232	3
10		碎石2cm	5505012	最大粒径2cm堆方	m ³	160	165		160	165		162	167		169	174		163	168	3
11		碎石4cm	5505013	最大粒径4cm堆方	m ³	160	165		160	165		162	167		169	174		163	168	3
12		碎石	5505016	未筛分碎石统料	m ³	160	165		160	165		162	167		169	174		163	168	3
13		石屑	5503014	粒径小于0.8cm堆方	m ³	84	87		84.5	87		85.4	88		86.4	89		85	88	3
14		矿粉	5503013	<0.074mm石灰岩	t	311	320		311	320		316	325		320	330		314	324	3
15		片石	5505005	码方	m ³	121	125		121	125		123	127		129	133		124	128	3
16		块石	5505025	码方	m ³	141	145		141	145		142	146		150	154		143	148	3
17		水电	水	3005004	自来水	m ³	6.15	6.70		6.15	6.70		5.60	6.10		6.24	6.80		6.03	6.58
18	电		3005002	工业用电	kw·h	0.56	0.63		0.56	0.63		0.56	0.63		0.56	0.63		0.56	0.63	13

注：考虑到舟山的地域特点，中粗砂来源地明显不同，价格差异较大。为反应市场实际价格水平，中粗砂价格按照不同来源距离远近进行区分，项目可根据实际情况选用适用价格作为参考。

三、外购材料价格信息

(2020 年二季度)

2020年二季度浙江省交通建设工程外购材料价格信息

序号	材料类别	材料名称	代号	规格型号	计算时采用税率%	单位	杭州			宁波			温州			嘉兴		
							除税信息价	含税信息价	产地厂家	除税信息价	含税信息价	产地厂家	除税信息价	含税信息价	产地厂家	除税信息价	含税信息价	产地厂家
1	土工塑料制品	土工膜			13	m ²	7.17	8.1		4.4	5.0		7.52	8.5		5.31	6.0	
2		土工布	5007001	200g/m ²	13	m ²	5.13	5.8		5.5	6.2		4.60	5.2		3.72	4.2	海宁
3		土工布		300g/m ²	13	m ²	6.64	7.5		6.9	7.8		6.37	7.2		4.60	5.2	海宁
4		土工布		400g/m ²	13	m ²	8.94	10.1		9.0	10.1		7.52	8.5		6.19	7.0	海宁
5		土工格栅	5007003	单向	13	m ²	7.61	8.6		6.8	7.6		6.90	7.8		5.93	6.7	海宁
6		土工格栅		双向	13	m ²	10.00	11.3		9.7	11.0		8.67	9.8		8.14	9.2	桐乡
7		钢塑格栅			13	m ²	11.06	12.5		12.7	14.4		10.71	12.1		8.85	10.0	桐乡
8		复合防水卷材		厚度1.2mm	13	m ²	20.35	23.0		15.7	17.7		18.32	20.7		19.03	21.5	泰山
9		塑料排水板	5001051	96g/m	13	m	2.65	3.0		2.8	3.2		2.48	2.8		2.65	3.0	
10		塑料排水板		4.0mm, 可测深度	13	m	3.10	3.5		3.7	4.1		2.74	3.1		2.83	3.2	瑞安
11		塑料排水板		4.5mm, 可测深度	13	m	3.54	4.0		4.4	5.0		3.19	3.6		3.54	4.0	瑞安
12		橡胶止水条	5001050	BF	13	m	25.66	29.0		18.1	20.5		21.50	24.3		23.01	26.0	
13		止水带	5001049	E5	13	m	79.65	90.0		62.8	71.0		64.42	72.8		63.72	72.0	
14		软式透水管		φ50 mm	13	m	8.85	10.0		5.9	6.7		6.90	7.8		7.17	8.1	江苏
15		软式透水管		φ100 mm	13	m	15.93	18.0		8.5	9.6		17.96	20.3		19.47	22.0	江苏
16	其他外购材料	高强钢丝	2001013		13	t	4956	5600		4788	5410		5142	5810		5221	5900	嘉兴
17		钢护筒	2003022		13	t	5000	5650		4780	5401		5097	5760		5172	5844	嘉兴
18		钢模板	2003025		13	t	5354	6050		5442	6150		5332	6025		5188	5862	嘉兴
19		组合钢模板	2003026		13	t	5381	6080		5450	6159		5336	6030		5398	6100	嘉兴
20		波纹管钢带	2003002		13	t	5177	5850		5064	5722		5115	5780		5018	5670	嘉兴
21		钢纤维	2001020		13	t	4867	5500		4807	5432		4920	5560		4758	5376	嘉兴
22		钢钎	2009002		13	kg	8.58	9.7		10.0	11.3		8.76	9.9		6.73	7.6	
23		空心钢钎	2009003		13	kg	10.35	11.7		11.7	13.2		11.06	12.5		6.99	7.9	
24		合金钻头	2009004	φ50mm之内	13	个	33.54	37.9		28.0	31.6		30.09	34.0		37.70	42.6	
25		铁件	2009028		13	kg	5.40	6.1		4.9	5.6		5.58	6.3		5.40	6.1	嘉兴
26		铸铁管	2009033		13	kg	5.93	6.7		4.8	5.4		5.13	5.8		5.31	6.0	嘉兴
27		电焊条	2009011		13	kg	6.46	7.3		6.6	7.5		6.37	7.2		5.66	6.4	嘉兴
28		乳化炸药	5005001		13	kg	13.27	15.0		12.1	13.7		12.65	14.3				
29		导爆索	5005009	爆速6000-7000m/s	13	m	3.98	4.5		2.1	2.4		3.63	4.1				
30	电子雷管	5005007	6号	13	个	28.32	32.0		4.9	5.5		5.04	5.7					
31	非电毫秒雷管	5005008	导爆管长3-7m	13	个	9.29	10.5		6.5	7.4		7.88	8.9					
32	锚具	弗氏锚具	6005001		13	kg	11.50	13.0		8.8	10.0		9.56	10.8		8.50	9.6	
33		冷铸墩头锚	6005002		13	kg	19.47	22.0		17.3	19.5		16.99	19.2		17.08	19.3	
34		钢绞线群锚	6005004-6005013	12孔及以内	13	套	19.03	21.5		20.6	23.3		18.32	20.7		17.96	20.3	泰山
35		钢绞线群锚	6005014-6005021	13孔及以上	13	套	21.68	24.5		22.3	25.2		21.33	24.1		21.59	24.4	泰山
36		轧丝锚具			13	kg	15.04	17.0		14.8	16.7		15.40	17.4		14.34	16.2	

2020年二季度浙江省交通建设工程外购材料价格信息（续表）

序号	材料类别	材料名称	代号	规格型号	计算时采用税率%	单位	湖州			绍兴			金华			台州		
							除税信息价	含税信息价	产地厂家	除税信息价	含税信息价	产地厂家	除税信息价	含税信息价	产地厂家	除税信息价	含税信息价	产地厂家
1	土工塑料制品	土工膜			13	m ²	6.53	7.4		8.41	9.5		7.61	8.6		7.61	8.6	
2		土工布	5007001	200g/m ²	13	m ²	4.96	5.6		6.19	7.0		5.13	5.8		4.78	5.4	
3		土工布		300g/m ²	13	m ²	5.61	6.3		6.37	7.2		5.58	6.3		5.91	6.7	
4		土工布		400g/m ²	13	m ²	6.92	7.8		8.58	9.7		6.46	7.3		7.31	8.3	
5		土工格栅	5007003	单向	13	m ²	8.82	10.0		8.23	9.3		7.08	8.0		7.64	8.6	
6		土工格栅		双向	13	m ²	10.82	12.2		9.56	10.8		8.58	9.7		10.86	12.3	
7		钢塑格栅			13	m ²	11.64	13.2		11.50	13.0		10.18	11.5		11.06	12.5	
8		复合防水卷材		厚度1.2mm	13	m ²	16.37	18.5		19.47	22.0		17.52	19.8		19.96	22.6	
9		塑料排水板		96g/m	13	m	2.04	2.3		2.21	2.5		3.36	3.8		2.92	3.3	
10		塑料排水板	5001051	4.0mm, 可测深度	13	m	2.21	2.5		2.65	3.0		3.36	3.8		3.01	3.4	
11		塑料排水板		4.5mm, 可测深度	13	m	2.48	2.8		3.19	3.6		4.42	5.0		3.63	4.1	
12		橡胶止水条	5001050	BF	13	m	29.12	32.9		37.17	42.0		15.58	17.6		34.07	38.5	
13		止水带	5001049	E5	13	m	63.69	72.0		61.95	70.0		47.79	54.0		80.97	91.5	
14		软式透水管		φ50 mm	13	m	8.87	10.0		9.73	11.0		5.31	6.0		10.33	11.7	
15		软式透水管		φ100 mm	13	m	11.70	13.2		13.27	15.0		12.65	14.3		15.64	17.7	
16	其他外购材料	高强钢丝	2001013		13	t	4657	5262		5398	6100		5398	6100		5159	5830	
17		钢护筒	2003022		13	t	5233	5913		5615	6345		6018	6800		4847	5477	
18		钢模板	2003025		13	t	5226	5905		5885	6650		6903	7800		5416	6120	
19		组合钢模板	2003026		13	t	5575	6300		5624	6355		6903	7800		5458	6167	
20		波纹管钢带	2003002		13	t	5012	5663		5398	6100		5221	5900		5212	5890	
21		钢纤维	2001020		13	t	4481	5063		4850	5480		8407	9500		4867	5500	
22		钢钎	2009002		13	kg	6.93	7.8		8.76	9.9		7.08	8.0		7.21	8.2	
23		空心钢钎	2009003		13	kg	7.51	8.5		10.71	12.1		7.52	8.5		10.71	12.1	
24		合金钻头	2009004	Φ50mm之内	13	个	39.01	44.1		40.88	46.2		35.40	40.0		35.40	40.0	
25		铁件	2009028		13	kg	4.11	4.6		6.81	7.7		6.19	7.0		5.88	6.7	
26		铸铁管	2009033		13	kg	6.75	7.6		6.90	7.8		5.75	6.5		5.93	6.7	
27		电焊条	2009011		13	kg	6.84	7.7		7.79	8.8		7.08	8.0		6.68	7.6	
28	火工用品	乳化炸药	5005001		13	kg	10.81	12.2		12.39	14.0		11.86	13.4		13.27	15.0	
29		导爆索	5005009	爆速6000-7000m/s	13	m	2.96	3.4		3.10	3.5		3.72	4.2		0.88	1.0	
30		电子雷管	5005007	6号	13	个	2.57	2.9		4.87	5.5		7.43	8.4		2.65	3.0	
31		非电毫秒雷管	5005008	导爆管长3-7m	13	个	6.55	7.4		7.52	8.5		6.73	7.6		6.64	7.5	
32	锚具	弗氏锚具	6005001		13	kg	8.85	10.0		13.27	15.0		8.85	10.0		13.27	15.0	
33		冷铸墩头锚	6005002		13	kg	16.81	19.0		20.00	22.6		15.93	18.0		19.91	22.5	
34		钢绞线群锚	6005004-6005013	12孔及以下	13	套	17.96	20.3		17.52	19.8		15.93	18.0		22.12	25.0	
35		钢绞线群锚	6005014-6005021	13孔及以上	13	套	18.70	21.1		21.42	24.2		16.81	19.0		26.55	30.0	
36		轧丝锚具			13	kg	14.13	16.0		19.47	22.0		14.16	16.0		15.40	17.4	

2020年二季度浙江省交通建设工程外购材料价格信息（续表）

序号	材料类别	材料名称	代号	规格型号	计算时采用税率%	单位	丽水			衢州			舟山			除税信息价平均值	含税信息价平均值
							除税信息价	含税信息价	产地厂家	除税信息价	含税信息价	产地厂家	除税信息价	含税信息价	产地厂家		
1	土工塑料制品	土工膜			13	m ²	11.15	12.6				6.19	7.0		7.19	8.1	
2		土工布	5007001	200g/m ²	13	m ²	4.34	4.9		9.03	10.2		4.78	5.4		5.29	6.0
3		土工布		300g/m ²	13	m ²	6.11	6.9		13.81	15.6		5.58	6.3		6.68	7.5
4		土工布		400g/m ²	13	m ²	7.79	8.8		15.04	17.0		6.55	7.4		8.21	9.3
5		土工格栅		5007003	单向	13	m ²	9.73	11.0		9.03	10.2		7.79	8.8		7.77
6		土工格栅	双向		13	m ²	13.10	14.8		12.39	14.0		10.97	12.4		10.25	11.6
7		钢塑格栅				13	m ²	9.91	11.2				10.18	11.5		10.78	12.2
8		复合防水卷材		厚度1.2mm	13	m ²	17.70	20.0		19.91	22.5		19.73	22.3		18.55	21.0
9		塑料排水板	5001051	96g/m	13	m	2.65	3.0		2.39	2.7		2.57	2.9		2.61	3.0
10		塑料排水板		4.0mm, 可测深度	13	m	4.07	4.6		2.83	3.2		2.83	3.2		3.03	3.4
11		塑料排水板		4.5mm, 可测深度	13	m	4.87	5.5		2.48	2.8		3.19	3.6		3.54	4.0
12		橡胶止水条	5001050	BF	13	m	33.63	38.0		23.01	26.0		27.79	31.4		26.24	29.7
13		止水带	5001049	E5	13	m	68.85	77.8		53.10	60.0		65.49	74.0		64.77	73.2
14		软式透水管		φ50 mm	13	m	9.47	10.7		9.73	11.0		10.62	12.0		8.44	9.5
15		软式透水管		φ100 mm	13	m	17.96	20.3		15.93	18.0		17.17	19.4		15.11	17.1
16	其他外购材料	高强钢丝	2001013		13	t	5575	6300		5044	5700		5347	6042		5153	5823
17		钢护筒	2003022		13	t	5265	5950		5177	5850		5253	5936		5223	5902
18		钢模板	2003025		13	t	5920	6690		4761	5380		5642	6376		5552	6273
19		组合钢模板	2003026		13	t	5699	6440		5000	5650		5642	6376		5588	6314
20		波纹管钢带	2003002		13	t	5619	6350					5554	6276		5239	5920
21		钢纤维	2001020		13	t	5310	6000					5213	5891		5248	5930
22		钢钎	2009002		13	kg	7.43	8.4					9.20	10.4		8.07	9.1
23		空心钢钎	2009003		13	kg	8.41	9.5		7.52	8.5		10.97	12.4		9.40	10.6
24		合金钻头	2009004	φ50mm之内	13	个	38.05	43.0		26.55	30.0		29.82	33.7		34.04	38.5
25		铁件	2009028		13	kg	4.96	5.6					5.93	6.7		5.52	6.2
26		铸铁管	2009033		13	kg	11.06	12.5					6.55	7.4		6.41	7.2
27	电焊条	2009011		13	kg	6.11	6.9		8.85	10.0		6.81	7.7		6.84	7.7	
28	火工用品	乳化炸药	5005001		13	kg	11.42	12.9		9.56	10.8		11.24	12.7		11.86	13.4
29		导爆索	5005009	爆速6000-7000m/s	13	m	4.42	5.0		3.36	3.8		2.65	3.0		3.09	3.5
30		电子雷管	5005007	6号	13	个	7.26	8.2		7.08	8.0		3.01	3.4		7.31	8.3
31		非电毫秒雷管	5005008	导爆管长3-7m	13	个	7.96	9.0		5.75	6.5		6.81	7.7		7.17	8.1
32	锚具	弗氏锚具	6005001		13	kg	13.27	15.0		7.08	8.0		11.77	13.3		10.43	11.8
33		冷铸墩头锚	6005002		13	kg	16.81	19.0		6.19	7.0		19.29	21.8		16.89	19.1
34		钢绞线群锚	6005004-6005013	12孔及以内	13	套	18.58	21.0		30.97	35.0		21.24	24.0		20.02	22.6
35		钢绞线群锚	6005014-6005021	13孔及以上	13	套	24.78	28.0		28.32	32.0		22.21	25.1		22.34	25.2
36		轧丝锚具			13	kg	23.01	26.0		13.27	15.0		15.93	18.0		15.90	18.0

三、汽柴油材料价格信息

根据《浙江省成品油价格按机制上调的通知》，浙江省汽、柴油最高批发、零售价格列下表：

标号	单位	2020年07月10日24时起执行	
		最高零售价格	最高批发价格
89号汽油 (VIA)	元/吨	7095	6795
	元/升	5.25	
92号汽油 (VIA)	元/吨	7521	7221
	元/升	5.66	
95号汽油 (VIA)	元/吨	7946	7646
	元/升	6.02	
0号柴油 (VI)	元/吨	6160	5860
	元/升	5.27	
-10号柴油 (VI)	元/吨	6530	6230
	元/升	5.59	

注：经了解浙江省发改委公布的汽柴油价格中已含13%的增值税，除税价=含税价/(1+增值税税率)。

第二部分 厂家参考价格信息

一、 沥青、石油制品等供应信息

		单位:元/吨						
沥青库名称	沥青品名	规格型号	2020年6月21日—2020年6月21日		2020年6月22日—2020年6月27日		2020年6月28日—2020年7月20日	
			除税信息价	含税信息价	除税信息价	含税信息价	除税信息价	含税信息价
SK宝盈沥青库	韩国SK	70#	2858	3230	2929	3310	3018	3410
	改性沥青(SK)	C级、D级	3788	4280	3858	4360	3947	4460
宁波沥青库	埃索沥青	70#	2858	3230	2929	3310	3018	3410
	改性沥青(埃索)	C级、D级	3788	4280	3858	4360	3947	4460
杭州沥青库	韩国SK	70#	2991	3380	3062	3460	3150	3560
	东海	AH-70#A、AH-90#A	2858	3230	2929	3310	3018	3410
		AH-70、AH-90	2858	3230	2929	3310	3018	3410
	改性沥青(SK)	C级、D级	3920	4430	3991	4510	4080	4610
	改性乳化沥青	快裂、中裂	3076	3476	3119	3524	3172	3584
	改性乳化沥青	慢裂	3165	3576	3207	3624	3260	3684
	乳化沥青	快裂、中裂	2076	2346	2119	2394	2172	2454
	乳化沥青	慢裂	2165	2446	2207	2494	2260	2554
金华塘雅沥青库	韩国SK	70#	2973	3360	3044	3440	3133	3540
	东海	AH-70#A、AH-90#A	2841	3210	2912	3290	3000	3390
		AH-70、AH-90	2841	3210	2912	3290	3000	3390
	改性沥青(SK)	C级、D级	3903	4410	3973	4490	4062	4590
镇海炼化直提	东海	AH-70#A、AH-90#A	2726	3080	2796	3160	2885	3260
		AH-70、AH-90	2726	3080	2796	3160	2885	3260
宁波镇海	重油	180#	2389	2700	2389	2700	2389	2700
注:1、本表中价格为供应价。								
2、本价格信息由浙江省公路物资有限公司提供。								
3、增值税税率为13%。								

一、 沥青、石油制品等供应信息

			单位:元/吨	
沥青库名称	沥青品名	规格型号	2020年6月21日-2020年7月20日	
			除税信息价	含税信息价
浙交沥青镇海库	新加坡壳牌	70#	3446	3894
	改性沥青(壳牌)	C级、D级	4508	5094
	新加坡埃索	70#	3446	3894
	改性沥青(埃索)	C级、D级	4508	5094
	改性乳化沥青	快裂、中裂	3269	3694
	改性乳化沥青	慢裂	3358	3794
	橡胶沥青	喷洒型	4222	4771
	橡胶沥青	拌合型	4311	4871
注:1、本表中价格为供应价。				
2、本价格信息由浙江交通资源投资有限公司提供。				
3、增值税税率为13%。				

二、交通安全设施制品供应信息
1、交通安全设施价格信息

序号	产品名称	单位	规格型号	除税信息价	含税信息价	序号	产品名称	单位	规格型号	除税信息价	含税信息价
1	二波波形梁板(2.5mm)	元/吨	4320型	7257	8200	22	镀锌刺铁丝	元/吨		6372	7200
2	二波波形梁板(3mm)	元/吨	4320型	7080	8000	23	3mm铝合金板	元/吨		19469	22000
3	二波波形梁板(4mm)	元/吨	4320型	6991	7900	24	圆形三角铝合金板	元/吨		20796	23500
4	三波波形梁板(4mm)	元/吨	4320型	7124	8050	25	φ76-φ152高频焊管镀锌	元/吨		8053	9100
5	三波波形梁板(3mm)	元/吨	4320型	7212	8150	26	φ180-φ325无缝管	元/吨		8673	9800
6	圆管立柱	元/吨	Φ114、Φ140	7035	7950	27	20mm中厚法兰钢板	元/吨		8053	9100
7	方管立柱	元/吨	130*130*6	7124	8050	28	V类反光膜	元/m ²	3M	381	430
8	柱帽	元/个	140	10.2	11.5	29	IV类反光膜	元/m ²	3M	204	230
9	柱帽	元/个	114	9.3	10.5	30	III类反光膜	元/m ²	3M	142	160
10	二波托架	元/个		11.1	12.5	31	I类反光膜	元/m ²	3M	91	103
11	三波托架	元/个		40	45	32	热熔涂料	元/吨		3894	4400
12	二波防阻块	元/个	3mm	31	35	33	玻璃微珠	元/吨		3451	3900
		元/个	(4.5mm)	37	42						
13	三波防阻块	元/个	156*200	71	80	34	常温涂料	元/吨		9602	10850
		元/个	300*200*290	69	78						
14	螺栓	元/套	16×170	3	3.8	35	钢质防眩板	元/片		48	54
15	螺栓	元/套	16×140	3	3.6	36	玻璃钢防眩板	元/片		37	41.5
16	螺栓	元/套	16×42	2	2.35	37	附着式轮廓标	元/个		9	9.8
17	螺栓	元/套	16×35	2	2.55	38	柱式轮廓标	元/根		31	34.5
18	横梁垫片	元/片	76×44	1	1.05	39	塑料突起路标	元/个		10	11.5
19	分设型单向端头	元/个	R160	186	210	40	3M单面塑料突起路标	元/个		26	29.5
20	组合型双向端头	元/个	R250	416	470	41	铸铝突起路标	元/个		16	17.8
21	焊接网片	元/m ²		57	64						

注：1、本表中价格为供应价。

2、提供时间：2020年7月20日。

3、本价格信息由杭州萧山金鹰交通设施有限公司提供。

4、增值税税率为13%。

二、 交通安全设施制品供应信息
2、DM反光膜价格信息

序号	产品名称	单位	规格型号	除税信息价	含税信息价
1	钻石级反光膜	元/m ²	DM7900 (国标 V 类)	310	350
2	超强级反光膜	元/m ²	DM7600 (国标 IV 类)	159	180
3	高强级反光膜	元/m ²	DM6500 (国标 III 类)	102	115
4	超工程级反光膜	元/m ²	DM5600 (国标 II 类)	80	90

注：1、根据GBT18833-2012（道路交通反光膜）标准对反光膜进行分类
2、提供时间：2020年7月20日
3、本价格信息由道明光学股份有限公司提供，联系人：麻永涛
4、增值税税率为13%。

三、路面用玄武岩供应信息

序号	产品名称	单位	规格型号	除税信息价	含税信息价
1	沥青路面碎石	元/m ³	0.5-1.0cm玄武岩	295	304
2	沥青路面碎石	元/m ³	1.0-1.5cm玄武岩	295	304
3	沥青路面碎石	元/m ³	0.7-1.2cm玄武岩	326	336

注：1、本表中价格为供应价。

2、石料产地：丽水市莲都区丽新乡咸宜村玄武岩矿，堆积密度按1.6t/m³计算。

3、提供时间：2020年7月20日。

4、本价格信息由浙江交投丽新矿业有限公司提供，联系人：罗先生，联系电话：15700069166。

5、增值税税率为3%。

第三部分 市场价格分析

一、浙江省公路工程价格指数

【编者按】浙江省公路工程价格指数是根据浙江省交通厅鉴定通过的《公路工程价格指数研究》（浙交鉴定[2002]20号）的研究成果统计而得。由浙江省交通工程管理中心按季度发布。

浙江省交通工程材料价格调查网络覆盖了我省 11 个市的各个市（县、区），数据基本上代表了全省公路工程的材料价格的平均水平，具有较强的代表性。该指数是环比指数，按季度发布，供我省公路工程价格调整和合同价格结算参考。公路工程价格指数以每季度的三个月份材料价格进行综合，并以前一季度的综合价格为基期价格计算发布。

浙江省高速公路价格指数

（2020 年第二季度）

20200201

（以 2020 年第一季度为基期，2020 年第二季度为本期计算的价格指数）

序号	名称	2020 年第一季度	2020 年第二季度
		基期价格指数	报告期价格指数
一	人工	100.00	100.00
二	钢材	100.00	97.64
三	水泥	100.00	90.72
四	木料	100.00	100.02
五	地材	100.00	100.55
六	道路沥青（国产）	100.00	73.76
七	道路沥青（进口）	100.00	71.30
八	其他材料	100.00	98.82
九	机械使用费	100.00	91.67

浙江省一级、二级公路价格指数

(2020年第二季度)

编号: 20200202

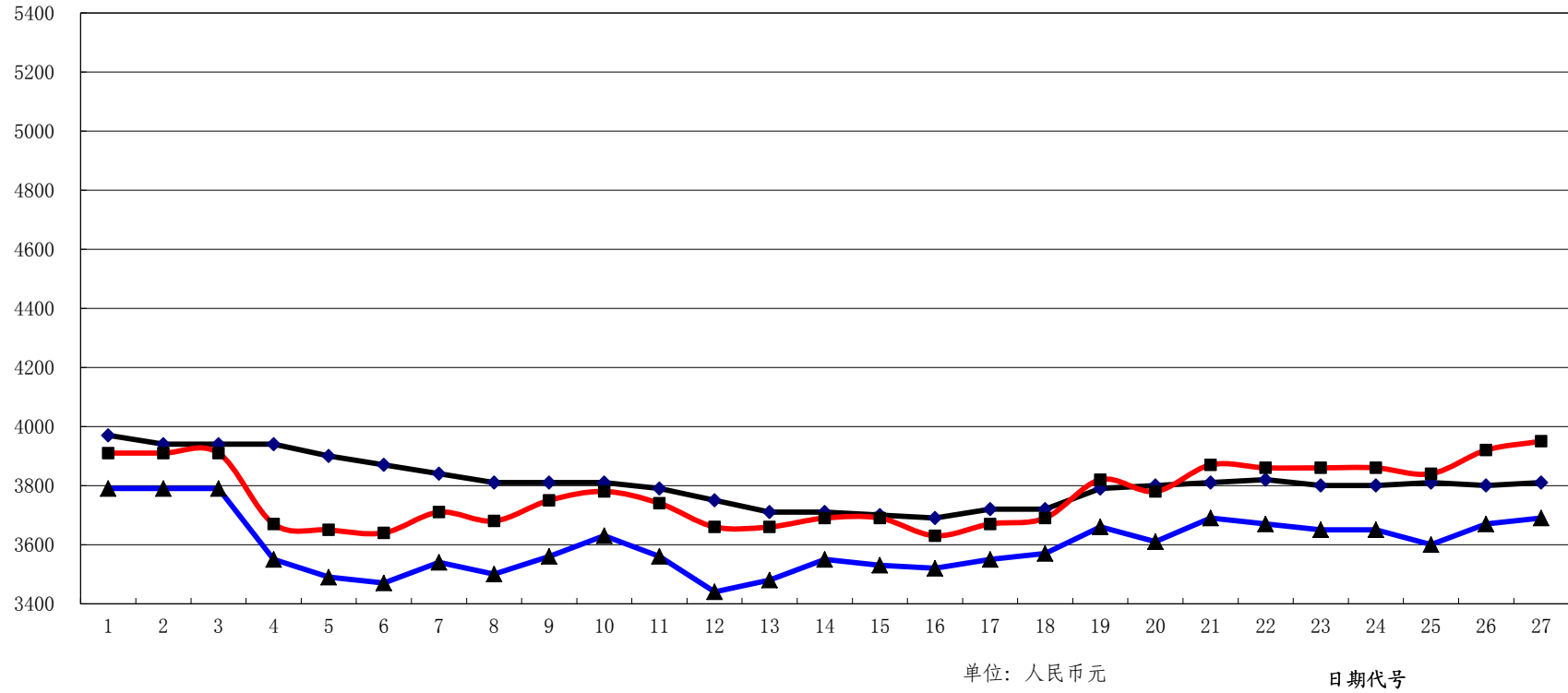
(以2020年第一季度为基期, 2020年第二季度为本期计算的价格指数)

序号	名称	2020年第一季度	2020年第二季度
		基期价格指数	报告期价格指数
一	人工	100.00	100.00
二	钢材	100.00	97.65
三	水泥	100.00	90.72
四	木料	100.00	100.05
五	地材	100.00	100.20
六	道路沥青(国产)	100.00	73.76
七	道路沥青(进口)	100.00	71.30
八	其他材料	100.00	97.83
九	机械使用费	100.00	90.79

四、杭州市钢材出库价格走势

含税价格(元)

(2020年1月8日至2020年7月15日)



代号	1	2	3	4	5	6	7	8	9	10	11	12	13	14	15	16	17	18	19	20	21	22	23	24	25	26	27
日期	1月8日	1月15日	1月22日	2月5日	2月12日	2月19日	2月26日	3月4日	3月11日	3月18日	3月25日	4月1日	4月8日	4月15日	4月22日	4月29日	5月6日	5月13日	5月20日	5月27日	6月3日	6月10日	6月17日	6月24日	7月1日	7月8日	7月15日
型钢	3970	3940	3940	3940	3900	3870	3840	3810	3810	3810	3790	3750	3710	3710	3700	3690	3720	3720	3790	3800	3810	3820	3800	3800	3810	3800	3810
圆钢	3910	3910	3910	3670	3650	3640	3710	3680	3750	3780	3740	3660	3660	3690	3690	3630	3670	3690	3820	3780	3870	3860	3860	3860	3840	3920	3950
螺纹钢	3790	3790	3790	3550	3490	3470	3540	3500	3560	3630	3560	3440	3480	3550	3530	3520	3550	3570	3660	3610	3690	3670	3650	3650	3600	3670	3690