

浙江交通建设工程

# 质监与造价

第八期（总第 199 期）

价格信息专辑

（2020 年 8 月）

浙江省交通工程管理中心

二〇二〇年九月

浙江交通建设工程

## 质监与造价

价格信息专辑

第八期(总第199期)

(2020年8月)

浙江省交通工程管理中心

主办

各市造价站协办

地址:浙江省杭州市拱墅区  
湖墅南路186-1号丽阳国际  
大厦

邮政编码:310005

电话:(0571)83789622

传真:(0571)83789610

网 址 :

<http://jtyst.zj.gov.cn/col1228999547/index.html>

“材料价格”

电子邮箱:

cljg2011@126.com

## 目 录

材料价格信息使用说明.....(1)

### 第一部分 浙江省交通建设工程材料价格信息

#### 一、钢材和水泥价格信息.....(5)

- |                 |                  |
|-----------------|------------------|
| 1. 杭州市.....(6)  | 7. 金华市.....(23)  |
| 2. 宁波市.....(9)  | 8. 台州市.....(26)  |
| 3. 温州市.....(12) | 9. 衢州市.....(29)  |
| 4. 嘉兴市.....(16) | 10. 丽水市.....(31) |
| 5. 湖州市.....(19) | 11. 舟山市.....(34) |
| 6. 绍兴市.....(21) |                  |

#### 二、地方材料等价格信息.....(36)

- |                 |                  |
|-----------------|------------------|
| 1. 杭州市.....(37) | 7. 金华市.....(46)  |
| 2. 宁波市.....(38) | 8. 台州市.....(48)  |
| 3. 温州市.....(40) | 9. 衢州市.....(50)  |
| 4. 嘉兴市.....(42) | 10. 丽水市.....(51) |
| 5. 湖州市.....(43) | 11. 舟山市.....(53) |
| 6. 绍兴市.....(44) |                  |

#### 三、汽柴油价格信息.....(54)

### 第二部分 厂家参考价格信息

一、交通安全设施产品价格.....(55)

二、路面用玄武岩供应信息.....(57)

三、杭州市钢材出库价格走势图.....(58)

# 浙江省交通建设工程材料价格信息使用说明

浙江省交通建设工程材料价格信息根据浙江省政府第 296 号令《浙江省建设工程造价管理办法》和《浙江省公路水运工程材料价格信息调查和发布管理规定（2018 年修订）》（浙交造价〔2018〕2 号）及《关于调整我省交通建设工程部分材料价格信息调查和发布的补充通知》（浙交造价〔2018〕4 号）编制。

根据财政部、国家税务总局《关于全面推开营业税改征增值税试点的通知》（财税〔2016〕36 号）、《交通运输部办公厅关于印发〈公路工程营业税改征增值税计价依据调整方案〉的通知》（交办公路〔2016〕66 号）及财政部 税务总局 海关总署公告 2019 年第 39 号《关于深化增值税改革有关政策的公告》精神，配合交通建设工程征收增值税计价需求进行发布。该价格仅供编制交通建设工程估算、概算、预算和招标限价（标底）时参考。合同双方可参考本价格并结合市场实际作上下浮动来确定合同结算价。

一、交通建设工程材料价格信息分为月度信息和季度信息两类。对工程造价影响较大且价格波动明显的材料如钢材、水泥、汽柴油等按月调查和发布，其他材料则按季调查和发布。在月度信息中没有发布的材料可采用季度信息的价格。

按照《省交通运输厅关于新冠肺炎疫情防控期间交通建设项目工程价款的调整意见》（浙交〔2020〕11 号）和《省交通工程管理中心关于疫情期间调整我省交通建设工程材料价格信息调查与发布的通知》（浙交工管〔2020〕12 号）要求，从 2020 年

2月开始，在新冠肺炎防控期间及至疫情解除后顺延的3个月内，我省交通工程地方材料价格信息调查发布的频率由每季一次调整为每月一次。同时，为了做好新老价格发布体系的衔接工作，地方材料的季度价格可取季度内3个月的平均值。2020年1月份价格可参照2020年2月份价格确定。

二、材料价格信息分为供应价和信息价，同时又分别发布了含进项税市场信息价（以下简称“含税信息价”）、不含进项税市场信息价（以下简称“除税信息价”）。

供应价是指工程材料（含成品、半成品及构件）在生产或经销单位交货点的供应价格。

信息价是指工程材料由生产和经销单位交货点送达县（市、区）所在城区仓库或材料堆放点的材料价格。

材料信息价 = （材料供应价+运杂费） × （1+场外运输损耗率） × （1+采购及保管费率）

其中：

1. 运杂费按市场运价和运到县（市、区）所在城区的运距计算。参考运价如下表，运费税率是按照9%税率计算的：

运距	3km 以内	3 ~ 5km	5 ~ 10km	10 ~ 25km	25km 以上
含税运价 (元/t.km)	1.30	0.98	0.897	0.786	0.65
除税运价 (元/t.km)	1.20	0.90	0.80	0.70	0.60

注：单位容重小于1的轻质材料，可根据实际情况乘以1.5~2.0的调整系数；特殊地域（海岛等）可根据实际调整运价。

2. 本价格信息中的材料的采购及保管费率按下表计算，如实际与之不同，按照合同约定调整。

名称	水泥等	钢材（包括光圆钢筋、带肋钢筋、型钢、钢管、钢板、预应力钢筋和钢绞线）
采购及保管费率（含税）	1.50%	1.00%
采购及保管费率（除税）	1.60%	1.07%

3. 本价格信息中的各材料除税价及含税价是按照标注或说明的税率进行计算的，如计算的税率与实际不同，税率以税务部门的规定为准。

### 三、材料价格组价原则：

1、钢材（包括光圆钢筋、带肋钢筋、型钢、钢管、钢板、预应力钢筋和钢绞线）：杭州、宁波和温州运杂费按照下表取定；场外运输损耗率为 0。

项目	钢材运杂费（元/t）	
	杭州、宁波和温州	其他市
<b>运杂费（含税）</b>	<b>29.46</b>	<b>26.51</b>
其中：		
1.运杂费（除税）	27.03	24.32
2.税金	2.43	2.19

2、水泥运杂费计算如下表。

项目	水泥运杂费（元/t）
<b>运杂费（含税）</b>	<b>9.82</b>
其中：	
1.运杂费（除税）	9.01
2.税金	0.81

水泥场外运输损耗率为 1%。

### 四、材料价格信息调查时间

按月调查和发布的材料价格，采用整个月价格(上月 21 日至本月 20 日)平均计算综合而得。按季度调查和发布的材料价格，

采用整个季度内三个月的价格平均计算综合而得，在下季度的第一个月初进行发布。

特别说明：从本期开始，本刊“厂家参考价格信息”专栏中因故不再刊登“沥青、石油制品等供应信息”。如有需要，可向“百川网”等专业网站查询，或直接向供货商咨询，敬请理解。

# 第一部分

## 浙江省交通建设工程材料价格信息

### 一、钢材和水泥价格信息

(2020年8月)

## 2020年8月份杭州市交通建设工程钢材和水泥价格信息

序号	材料类别	材料名称	代号	规格型号	计算时采用税率%	单位	杭州市区					萧山					余杭					
							除税		含税		产地厂家	除税		含税		产地厂家	除税		含税		产地厂家	
							供应价	信息价	供应价	信息价		供应价	信息价	供应价	信息价		供应价	信息价	供应价	信息价		
1	光圆钢筋	<b>光圆钢筋综合价</b>	2001001 2003006	按线材占80%，圆钢20%加权平均	13	t	3550	3615	4012	4081												
2		线材(普线和高线综合)		Φ8mm, HPB300	13	t	3561	3626	4024	4094	永钢											
3		圆钢		Φ10mm, HPB300	13	t	3506	3571	3962	4031	永钢											
4	带肋钢筋	<b>带肋钢筋综合价</b>	2001002	按Φ10占3%，Φ12~Φ14占38%，Φ16~Φ25占27%，Φ28~Φ32占32%加权平均	13	t	3360	3423	3797	3864												
5		螺纹钢(HRB400)		Φ10	13	t	3450	3514	3898	3967	沙钢											
6		螺纹钢(HRB400)		Φ12~Φ14	13	t	3388	3451	3828	3896	沙钢											
7		螺纹钢(HRB400)		Φ16~Φ25	13	t	3299	3362	3728	3795	沙钢											
8		螺纹钢(HRB400)		Φ28~Φ32	13	t	3370	3433	3808	3876	沙钢											
9	型钢及加工件	<b>型钢综合价</b>	2003004	按槽钢占27%，工字钢占67%，角钢占6%加权平均	13	t	3402	3466	3845	3913												
10		槽钢(Q235B)		10#	13	t	3370	3434	3808	3876	马钢											
11		工字钢(Q235B)		20#	13	t	3407	3471	3850	3918	莱钢											
12		角钢(Q235B)		50×50×5	13	t	3497	3562	3952	4021	马钢											
13		钢板(Q235B)	2003005	6mm、8mm和10mm平均	13	t	3827	3896	4325	4398	萍钢											
14		钢板(Q345D)	2003005	12--30mm	13	t	4628	4705	5230	5312	南钢											
15	钢管	<b>钢管综合价</b>		按焊接钢管占60%，镀锌钢管占20%，无缝钢管占20%加权平均	13	t	3947	4017	4460	4535												
16		焊接钢管		Φ108×3.5	13	t	3745	3813	4232	4304	衡水华岐											
17		镀锌焊接钢管	2003009	Φ108	13	t	4315	4389	4876	4955	衡水华岐											
18		无缝钢管	2003008	Φ42	13	t	4186	4258	4730	4807	山东											
19		预应力粗钢筋	2001006		13	t	4485	4560	5068	5148												
20		钢绞线	2001008	Φj15.24,1860MPa	13	t	4308	4381	4868	4946												
21	水泥	<b>水泥综合价</b>		按32.5号散装占10%，42.5号散装占60%，52.5号散装占30%加权平均	13	t	442	462	500	523		449	470	509	532		441	462	499	522		
22		32.5级水泥	5509001	散装	13	t	383	403	434	455		383	403	434	455		379	398	429	450		
23		42.5级水泥	5509002	散装	13	t	431	451	488	510		439	460	497	520		431	451	488	510		
24		52.5级水泥	5509003	散装	13	t	483	504	546	570		491	513	556	580		483	504	546	570		



2020年8月份杭州市交通建设工程钢材和水泥价格信息（续表）

序号	材料类别	材料名称		代号	规格型号	计算时采用税率%	单位	临安					富阳					桐庐					
								除税		含税		产地 厂家	除税		含税		产地 厂家	除税		含税		产地 厂家	
								供应 价	信息 价	供应 价	信息 价		供应 价	信息 价	供应 价	信息 价		供应 价	信息 价	供应 价	信息 价		
1	钢材 及加 工件	光圆	光圆钢筋综合价	2001001 2003006	按线材占80%，圆钢20%加权平均	13	t																
2		线材(普线和高线综合)			Φ8mm, HPB300	13	t																
3		圆钢			Φ10mm, HPB300	13	t																
4		带肋 钢筋	带肋	带肋钢筋综合价	2001002	按Φ10占3%，Φ12~Φ14占38%，Φ16~Φ25占27%，Φ28~Φ32占32%加权平均	13	t															
5			螺纹钢(HRB400)			Φ10	13	t															
6			螺纹钢(HRB400)			Φ12~Φ14	13	t															
7			螺纹钢(HRB400)			Φ16~Φ25	13	t															
8			螺纹钢(HRB400)			Φ28~Φ32	13	t															
9		型钢	型钢	型钢综合价	2003004	按槽钢占27%，工字钢占67%，角钢占6%加权平均	13	t															
10			槽钢(Q235B)			10#	13	t															
11			工字钢(Q235B)			20#	13	t															
12			角钢(Q235B)			50×50×5	13	t															
13			钢板(Q235B)	2003005	6mm、8mm和10mm平均	13	t																
14		钢板(Q345D)	2003005	12--30mm	13	t																	
15	钢管	钢管	钢管综合价		按焊接钢管占60%，镀锌钢管占20%，无缝钢管占20%加权平均	13	t																
16		焊接钢管		Φ108×3.5	13	t																	
17		镀锌焊接钢管	2003009	Φ108	13	t																	
18		无缝钢管	2003008	Φ42	13	t																	
19		预应力粗钢筋	2001006			13	t																
20		钢绞线	2001008		Φj15.24,1860MPa	13	t																
21	水泥	水泥	水泥综合价		按32.5号散装占10%，42.5号散装占60%，52.5号散装占30%加权平均	13	t	442	463	500	523	450	471	510	533	442	463	501	524				
22		32.5级水泥	5509001	散装	13	t	388	407	439	460	392	412	444	465	392	412	444	465					
23		42.5级水泥	5509002	散装	13	t	431	451	488	510	439	460	497	520	431	451	488	510					
24		52.5级水泥	5509003	散装	13	t	483	504	546	570	491	513	556	580	483	504	546	570					

2020年8月份杭州市交通建设工程钢材和水泥价格信息（续表）

序号	材料类别	材料名称	代号	规格型号	计算时采用税率%	单位	建德					淳安					除税平均值		含税平均值				
							除税		含税		产地 厂家	除税		含税		产地 厂家	供应 价	信息 价	供应 价	信息 价	供应 价	信息 价	
							供应 价	信息 价	供应 价	信息 价		供应 价	信息 价	供应 价	信息 价								
1	钢材 及加 工件	光圆钢筋综合价	2001001 2003006	按线材占80%，圆钢20%加权平均	13	t											<b>3550</b>	<b>3615</b>	<b>4012</b>	<b>4081</b>			
2		线材(普线和高线综合)		Φ8mm, HPB300	13	t												3561	3626	4024	4094		
3		圆钢		Φ10mm, HPB300	13	t													3506	3571	3962	4031	
4		带肋 钢筋	带肋钢筋综合价	2001002	按Φ10占3%，Φ12~Φ14占38%，Φ16~Φ25占27%，Φ28~Φ32占32%加权平均	13	t											<b>3360</b>	<b>3423</b>	<b>3797</b>	<b>3864</b>		
5			螺纹钢(HRB400)		Φ10	13	t												3450	3514	3898	3967	
6			螺纹钢(HRB400)		Φ12~Φ14	13	t													3388	3451	3828	3896
7			螺纹钢(HRB400)		Φ16~Φ25	13	t													3299	3362	3728	3795
8			螺纹钢(HRB400)		Φ28~Φ32	13	t													3370	3433	3808	3876
9		型钢	型钢综合价	2003004	按槽钢占27%，工字钢占67%，角钢占6%加权平均	13	t											<b>3402</b>	<b>3466</b>	<b>3845</b>	<b>3913</b>		
10			槽钢(Q235B)		10#	13	t												3370	3434	3808	3876	
11			工字钢(Q235B)		20#	13	t													3407	3471	3850	3918
12			角钢(Q235B)		50×50×5	13	t													3497	3562	3952	4021
13			钢板(Q235B)	2003005	6mm、8mm和10mm平均	13	t												3827	3896	4325	4398	
14			钢板(Q345D)	2003005	12--30mm	13	t												4628	4705	5230	5312	
15		钢管	钢管综合价		按焊接钢管占60%，镀锌钢管占20%，无缝钢管占20%加权平均	13	t											<b>3947</b>	<b>4017</b>	<b>4460</b>	<b>4535</b>		
16			焊接钢管		Φ108×3.5	13	t												3745	3813	4232	4304	
17			镀锌焊接钢管	2003009	Φ108	13	t													4315	4389	4876	4955
18			无缝钢管	2003008	Φ42	13	t													4186	4258	4730	4807
19			预应力粗钢筋	2001006		13	t													4485	4560	5068	5148
20			钢绞线	2001008	Φj15.24,1860MPa	13	t													4308	4381	4868	4946
21	水泥	水泥综合价		按32.5号散装占10%，42.5号散装占60%，52.5号散装占30%加权平均	13	t	457	478	517	540		467	489	529	553		<b>449</b>	<b>470</b>	<b>508</b>	<b>531</b>			
22		32.5级水泥	5509001	散装	13	t	392	412	444	465		409	429	463	485		390	409	441	463			
23		42.5级水泥	5509002	散装	13	t	448	469	507	530		457	478	517	540		438	459	496	519			
24		52.5级水泥	5509003	散装	13	t	495	518	561	585		508	531	575	600		490	512	554	578			

## 2020年8月份宁波市交通建设工程钢材和水泥价格信息

序号	材料类别	材料名称	代号	规格型号	计算时采用税率%	单位	海曙、江北				慈溪				象山						
							除税		含税		产地厂家	除税		含税		产地厂家	除税		含税		产地厂家
							供应价	信息价	供应价	信息价		供应价	信息价	供应价	信息价		供应价	信息价			
1	光圆钢筋	<b>光圆钢筋综合价</b>		按线材占80%，圆钢20%加权平均	13	t	3541	3606	4001	4071											
2		线材(普线和高线综合)	2001001		13	t	3542	3608	4003	4073	永钢										
3		圆钢	2003006		Φ10mm,HPB300	13	t	3533	3598	3992	4062	永钢									
4	带肋钢筋	<b>带肋钢筋综合价</b>		按Φ10占3%，Φ12~Φ14占38%，Φ16~Φ25占27%，Φ28~Φ32占32%加权平均	13	t	3403	3467	3846	3914											
5		螺纹钢(HRB400)	2001002	Φ10	13	t	3487	3551	3940	4009	沙钢										
6		螺纹钢(HRB400)		Φ12~Φ14	13	t	3420	3484	3865	3933	沙钢										
7		螺纹钢(HRB400)		Φ16~Φ25	13	t	3357	3420	3793	3861	沙钢										
8		螺纹钢(HRB400)		Φ28~Φ32	13	t	3414	3478	3858	3926	沙钢										
9	型钢	<b>型钢综合价</b>		按槽钢占27%，工字钢占67%，角钢占6%加权平均	13	t	3478	3542	3930	3999											
10		槽钢(Q235B)	2003004	10#	13	t	3437	3501	3884	3953	马钢										
11		工字钢(Q235B)		20#	13	t	3486	3550	3939	4008	武钢										
12		角钢(Q235B)		50×50×5	13	t	3573	3638	4037	4107	马钢										
13		钢板(Q235B)	2003005	6mm、8mm和10mm平均	13	t	3896	3965	4402	4476	马钢										
14		钢板(Q345D)	2003005	12--30mm	13	t	4524	4600	5112	5193	南钢										
15	钢管	<b>钢管综合价</b>		按焊接钢管占60%，镀锌钢管占20%，无缝钢管占20%加权平均	13	t	3969	4039	4485	4560											
16		焊接钢管		Φ108×3.5	13	t	3799	3867	4293	4366	江苏国强										
17		镀锌焊接钢管	2003009	Φ108	13	t	4312	4386	4873	4951	江苏国强										
18		无缝钢管	2003008	Φ42	13	t	4137	4209	4675	4752	无锡										
19		预应力粗钢筋	2001006		13	t	5088	5170	5750	5837											
20		钢绞线	2001008	Φj15.24,1860MPa	13	t	4938	5018	5580	5666											
21	水泥	<b>水泥综合价</b>		按32.5号散装占10%，42.5号散装占60%，52.5号散装占30%加权平均	13	t	480	501	542	566		488	510	552	576		479	501	541	565	
22		32.5级水泥	5509001	散装	13	t	388	408	439	460		397	417	449	470		388	408	439	460	
23		42.5级水泥	5509002	散装	13	t	478	500	540	564		487	509	550	574		477	499	539	563	
24		52.5级水泥	5509003	散装	13	t	513	536	580	605		522	545	590	615		513	536	580	605	

2020年8月份宁波市交通建设工程钢材和水泥价格信息（续表）

序号	材料类别	材料名称	代号	规格型号	计算时采用税率%	单位	鄞州					奉化					余姚				
							除税		含税		产地厂家	除税		含税		产地厂家	除税		含税		产地厂家
							供应价	信息价	供应价	信息价		供应价	信息价	供应价	信息价		供应价	信息价			
1	钢材及加工件	光圆钢筋综合价	2001001 2003006	按线材占80%，圆钢20%加权平均	13	t															
2		线材(普线和高线综合)		Φ8mm, HPB300	13	t															
3		圆钢		Φ10mm, HPB300	13	t															
4		带肋钢筋	带肋钢筋综合价	2001002	按Φ10占3%，Φ12~Φ14占38%，Φ16~Φ25占27%，Φ28~Φ32占32%加权平均	13	t														
5			螺纹钢(HRB400)		Φ10	13	t														
6			螺纹钢(HRB400)		Φ12~Φ14	13	t														
7			螺纹钢(HRB400)		Φ16~Φ25	13	t														
8			螺纹钢(HRB400)		Φ28~Φ32	13	t														
9		型钢	型钢综合价	2003004	按槽钢占27%，工字钢占67%，角钢占6%加权平均	13	t														
10			槽钢(Q235B)		10#	13	t														
11			工字钢(Q235B)		20#	13	t														
12			角钢(Q235B)		50×50×5	13	t														
13			钢板(Q235B)	2003005	6mm、8mm和10mm平均	13	t														
14			钢板(Q345D)	2003005	12--30mm	13	t														
15		钢管	钢管综合价		按焊接钢管占60%，镀锌钢管占20%，无缝钢管占20%加权平均	13	t														
16			焊接钢管		Φ108×3.5	13	t														
17			镀锌焊接钢管	2003009	Φ108	13	t														
18			无缝钢管	2003008	Φ42	13	t														
19			预应力粗钢筋	2001006		13	t														
20			钢绞线	2001008	Φj15.24,1860MPa	13	t														
21	水泥	水泥综合价		按32.5号散装占10%，42.5号散装占60%，52.5号散装占30%加权平均	13	t	481	503	544	567		480	501	542	566		480	501	542	566	
22		32.5级水泥	5509001	散装	13	t	388	407	438	459		389	409	440	461		389	409	440	461	
23		42.5级水泥	5509002	散装	13	t	480	501	542	566		478	500	540	564		478	500	540	564	
24		52.5级水泥	5509003	散装	13	t	515	538	582	607		513	536	580	605		513	536	580	605	

### 2020年8月份宁波市交通建设工程钢材和水泥价格信息（续表）

序号	材料类别	材料名称	代号	规格型号	计算时采用税率%	单位	宁海					镇海					北仑					除税平均值		含税平均值							
							除税		含税		产地厂家	除税		含税		产地厂家	除税		含税		产地厂家	供应价	信息价	供应价	信息价	供应价	信息价				
							供应价	信息价	供应价	信息价		供应价	信息价	供应价	信息价		供应价	信息价	供应价	信息价											
1	光圆钢筋	<b>光圆钢筋综合价</b>	2001001	按线材占80%，圆钢20%加权平均	13	t																	<b>3541</b>	<b>3606</b>	<b>4001</b>	<b>4071</b>					
2		线材(普线和高线综合)	2003006	Φ8mm, HPB300	13	t																		3542	3608	4003	4073				
3		圆钢		Φ10mm, HPB300	13	t																			3533	3598	3992	4062			
4	带肋钢筋	<b>带肋钢筋综合价</b>	2001002	按Φ10占3%，Φ12~Φ14占38%，Φ16~Φ25占27%，Φ28~Φ32占32%加权平均	13	t																		<b>3403</b>	<b>3467</b>	<b>3846</b>	<b>3914</b>				
5		螺纹钢(HRB400)		Φ10	13	t																			3487	3551	3940	4009			
6		螺纹钢(HRB400)		Φ12~Φ14	13	t																				3420	3484	3865	3933		
7		螺纹钢(HRB400)		Φ16~Φ25	13	t																					3357	3420	3793	3861	
8		螺纹钢(HRB400)		Φ28~Φ32	13	t																					3414	3478	3858	3926	
9	型钢及加工件	<b>型钢综合价</b>	2003004	按槽钢占27%，工字钢占67%，角钢占6%加权平均	13	t																			<b>3478</b>	<b>3542</b>	<b>3930</b>	<b>3999</b>			
10		槽钢(Q235B)		10#	13	t																				3437	3501	3884	3953		
11		工字钢(Q235B)		20#	13	t																					3486	3550	3939	4008	
12		角钢(Q235B)		50×50×5	13	t																					3573	3638	4037	4107	
13		钢板(Q235B)	2003005	6mm、8mm和10mm平均	13	t																					3896	3965	4402	4476	
14		钢板(Q345D)	2003005	12--30mm	13	t																					4524	4600	5112	5193	
15	钢管	<b>钢管综合价</b>		按焊接钢管占60%，镀锌钢管占20%，无缝钢管占20%加权平均	13	t																			<b>3969</b>	<b>4039</b>	<b>4485</b>	<b>4560</b>			
16		焊接钢管		Φ108×3.5	13	t																					3799	3867	4293	4366	
17		镀锌焊接钢管	2003009	Φ108	13	t																						4312	4386	4873	4951
18		无缝钢管	2003008	Φ42	13	t																						4137	4209	4675	4752
19		预应力粗钢筋	2001006		13	t																						5088	5170	5750	5837
20		钢绞线	2001008	Φj15.24,1860MPa	13	t																						4938	5018	5580	5666
21	水泥	<b>水泥综合价</b>		按32.5号散装占10%，42.5号散装占60%，52.5号散装占30%加权平均	13	t	<b>475</b>	<b>496</b>	<b>537</b>	<b>560</b>		<b>474</b>	<b>496</b>	<b>536</b>	<b>559</b>		<b>474</b>	<b>496</b>	<b>536</b>	<b>559</b>				<b>479</b>	<b>501</b>	<b>541</b>	<b>565</b>				
22		32.5级水泥	5509001	散装	13	t	386	405	436	457		386	405	436	457		386	405	436	457				389	408	439	460				
23		42.5级水泥	5509002	散装	13	t	470	491	531	554		469	491	530	553		469	491	530	553				476	498	538	562				
24		52.5级水泥	5509003	散装	13	t	514	537	581	606		513	536	580	605		513	536	580	605				515	537	581	606				

## 2020年8月份温州市交通建设工程钢材和水泥价格信息

序号	材料类别	材料名称	代号	规格型号	计算时采用税率%	单位	鹿城				瓯海					龙湾						
							除税		含税		产地厂家	除税		含税		产地厂家	除税		含税		产地厂家	
							供应价	信息价	供应价	信息价		供应价	信息价	供应价	信息价		供应价	信息价				
1	钢材及加工件	光圆钢筋综合价	2001001 2003006	按线材占80%，圆钢20%加权平均	13	t	3561	3626	4024	4094												
2		线材(普线和高线综合)		Φ8mm, HPB300	13	t	3550	3616	4012	4082	永钢											
3		圆钢		Φ10mm, HPB300	13	t	3604	3669	4072	4142	永钢											
4		带肋钢筋	带肋钢筋综合价	2001002	按Φ10占3%，Φ12~Φ14占38%，Φ16~Φ25占27%，Φ28~Φ32占32%加权平均	13	t	3469	3534	3920	3989											
5			螺纹钢(HRB400)		Φ10	13	t	3556	3621	4018	4088	沙钢										
6			螺纹钢(HRB400)		Φ12~Φ14	13	t	3467	3532	3918	3987	沙钢										
7			螺纹钢(HRB400)		Φ16~Φ25	13	t	3423	3487	3868	3936	沙钢										
8		螺纹钢(HRB400)	Φ28~Φ32	13	t	3503	3567	3958	4027	沙钢												
9		型钢	型钢综合价	2003004	按槽钢占27%，工字钢占67%，角钢占6%加权平均	13	t	3447	3511	3895	3963											
10			槽钢(Q235B)		10#	13	t	3414	3478	3858	3926	马钢										
11			工字钢(Q235B)		20#	13	t	3451	3516	3900	3969	莱钢										
12			角钢(Q235B)		50×50×5	13	t	3542	3607	4002	4072	马钢										
13			钢板(Q235B)	2003005	6mm、8mm和10mm平均	13	t	3609	3675	4078	4149	西城										
14			钢板(Q345D)	2003005	12--30mm	13	t	4761	4839	5380	5464	南钢										
15		钢管	钢管综合价		按焊接钢管占60%，镀锌钢管占20%，无缝钢管占20%加权平均	13	t	4183	4255	4726	4803											
16			焊接钢管		Φ108×3.5	13	t	3878	3947	4382	4456	衡水华岐										
17			镀锌焊接钢管	2003009	Φ108	13	t	4253	4326	4806	4884	江苏国强										
18			无缝钢管	2003008	Φ42	13	t	5027	5108	5680	5767	包钢										
19			预应力粗钢筋	2001006		13	t	5188	5271	5863	5951											
20			钢绞线	2001008	Φj15.24,1860MPa	13	t	4835	4914	5463	5547											
21	水泥	水泥综合价		按32.5号散装占10%，42.5号散装占60%，52.5号散装占30%加权平均	13	t	407	427	460	481		407	427	460	481		407	427	460	481		
22		32.5级水泥	5509001	散装	13	t	352	371	398	418		352	371	398	418		352	371	398	418		
23		42.5级水泥	5509002	散装	13	t	404	424	457	479		404	424	457	479		404	424	457	479		
24		52.5级水泥	5509003	散装	13	t	430	451	486	508		430	451	486	508		430	451	486	508		

### 2020年8月份温州市交通建设工程钢材和水泥价格信息（续表）

序号	材料类别	材料名称	代号	规格型号	计算时采用税率%	单位	瑞安					乐清					永嘉				
							除税		含税		产地厂家	除税		含税		产地厂家	除税		含税		产地厂家
							供应价	信息价	供应价	信息价		供应价	信息价	供应价	信息价		供应价	信息价	供应价	信息价	
1	钢材及加工件	光圆钢筋综合价	2001001 2003006	按线材占80%，圆钢20%加权平均	13	t															
2		线材(普线和高线综合)		Φ8mm, HPB300	13	t															
3		圆钢		Φ10mm, HPB300	13	t															
4		带肋钢筋	带肋钢筋综合价	2001002	按Φ10占3%，Φ12~Φ14占38%，Φ16~Φ25占27%，Φ28~Φ32占32%加权平均	13	t														
5			螺纹钢(HRB400)		Φ10	13	t														
6			螺纹钢(HRB400)		Φ12~Φ14	13	t														
7			螺纹钢(HRB400)		Φ16~Φ25	13	t														
8		螺纹钢(HRB400)	Φ28~Φ32	13	t																
9		型钢	型钢综合价	2003004	按槽钢占27%，工字钢占67%，角钢占6%加权平均	13	t														
10			槽钢(Q235B)		10#	13	t														
11			工字钢(Q235B)		20#	13	t														
12			角钢(Q235B)		50×50×5	13	t														
13			钢板(Q235B)	2003005	6mm、8mm和10mm平均	13	t														
14			钢板(Q345D)	2003005	12--30mm	13	t														
15		钢管	钢管综合价		按焊接钢管占60%，镀锌钢管占20%，无缝钢管占20%加权平均	13	t														
16			焊接钢管		Φ108×3.5	13	t														
17			镀锌焊接钢管	2003009	Φ108	13	t														
18			无缝钢管	2003008	Φ42	13	t														
19			预应力粗钢筋	2001006		13	t														
20			钢绞线	2001008	Φj15.24,1860MPa	13	t														
21	水泥	水泥综合价		按32.5号散装占10%，42.5号散装占60%，52.5号散装占30%加权平均	13	t	420	440	475	497		407	427	460	481		407	427	460	481	
22		32.5级水泥	5509001	散装	13	t	365	384	413	433		352	371	398	418		352	371	398	418	
23		42.5级水泥	5509002	散装	13	t	418	438	472	494		404	424	457	479		404	424	457	479	
24		52.5级水泥	5509003	散装	13	t	443	464	501	524		430	451	486	508		430	451	486	508	

## 2020年8月份温州市交通建设工程钢材和水泥价格信息（续表）

序号	材料类别	材料名称		代号	规格型号	计算时采用税率%	单位	洞头				平阳				苍南、龙港						
								除税		含税		产地厂家	除税		含税		产地厂家	除税		含税		产地厂家
								供应价	信息价	供应价	信息价		供应价	信息价	供应价	信息价		供应价	信息价	供应价	信息价	
1	钢材及加工件	光圆钢筋	光圆钢筋综合价	2001001 2003006	按线材占80%，圆钢20%加权平均	13	t															
2			线材(普线和高线综合)		Φ8mm, HPB300	13	t															
3			圆钢		Φ10mm, HPB300	13	t															
4		带肋钢筋	带肋钢筋综合价	2001002	按Φ10占3%，Φ12~Φ14占38%，Φ16~Φ25占27%，Φ28~Φ32占32%加权平均	13	t															
5			螺纹钢(HRB400)		Φ10	13	t															
6			螺纹钢(HRB400)		Φ12~Φ14	13	t															
7			螺纹钢(HRB400)		Φ16~Φ25	13	t															
8			螺纹钢(HRB400)		Φ28~Φ32	13	t															
9		型钢	型钢综合价	2003004	按槽钢占27%，工字钢占67%，角钢占6%加权平均	13	t															
10			槽钢(Q235B)		10#	13	t															
11			工字钢(Q235B)		20#	13	t															
12			角钢(Q235B)		50×50×5	13	t															
13			钢板(Q235B)	2003005	6mm、8mm和10mm平均	13	t															
14			钢板(Q345D)	2003005	12--30mm	13	t															
15		钢管	钢管综合价		按焊接钢管占60%，镀锌钢管占20%，无缝钢管占20%加权平均	13	t															
16			焊接钢管		Φ108×3.5	13	t															
17			镀锌焊接钢管	2003009	Φ108	13	t															
18			无缝钢管	2003008	Φ42	13	t															
19			预应力粗钢筋	2001006		13	t															
20			钢绞线	2001008	Φj15.24,1860MPa	13	t															
21	水泥	水泥综合价		按32.5号散装占10%，42.5号散装占60%，52.5号散装占30%加权平均	13	t	420	440	475	497		425	445	480	502		429	449	485	507		
22		32.5级水泥	5509001	散装	13	t	365	384	413	433		370	389	418	439		374	393	423	444		
23		42.5级水泥	5509002	散装	13	t	418	438	472	494		422	442	477	499		427	447	482	504		
24		52.5级水泥	5509003	散装	13	t	443	464	501	524		448	469	506	529		452	473	511	534		



## 2020年8月份温州市交通建设工程钢材和水泥价格信息（续表）

序号	材料类别	材料名称	代号	规格型号	计算时采用税率%	单位	文成					泰顺					除税平均值		含税平均值								
							除税		含税		产地厂家	除税		含税		产地厂家	供应价	信息价	供应价	信息价							
							供应价	信息价	供应价	信息价		供应价	信息价	供应价	信息价												
1	钢材及加工件	光圆钢筋综合价	2001001 2003006	按线材占80%，圆钢20%加权平均	13	t											<b>3561</b>	<b>3626</b>	<b>4024</b>	<b>4094</b>							
2		线材(普线和高线综合)		Φ8mm, HPB300	13	t												3550	3616	4012	4082						
3		圆钢		Φ10mm, HPB300	13	t													3604	3669	4072	4142					
4		带肋钢筋	带肋钢筋综合价	2001002	按Φ10占3%，Φ12~Φ14占38%，Φ16~Φ25占27%，Φ28~Φ32占32%加权平均	13	t											<b>3469</b>	<b>3534</b>	<b>3920</b>	<b>3989</b>						
5			螺纹钢(HRB400)		Φ10	13	t												3556	3621	4018	4088					
6			螺纹钢(HRB400)		Φ12~Φ14	13	t													3467	3532	3918	3987				
7			螺纹钢(HRB400)		Φ16~Φ25	13	t														3423	3487	3868	3936			
8			螺纹钢(HRB400)		Φ28~Φ32	13	t															3503	3567	3958	4027		
9		型钢	型钢综合价	2003004	按槽钢占27%，工字钢占67%，角钢占6%加权平均	13	t											<b>3447</b>	<b>3511</b>	<b>3895</b>	<b>3963</b>						
10			槽钢(Q235B)		10#	13	t													3414	3478	3858	3926				
11			工字钢(Q235B)		20#	13	t														3451	3516	3900	3969			
12			角钢(Q235B)		50×50×5	13	t															3542	3607	4002	4072		
13			钢板(Q235B)	2003005	6mm、8mm和10mm平均	13	t														3609	3675	4078	4149			
14			钢板(Q345D)	2003005	12--30mm	13	t															4761	4839	5380	5464		
15		钢管	钢管综合价		按焊接钢管占60%，镀锌钢管占20%，无缝钢管占20%加权平均	13	t											<b>4183</b>	<b>4255</b>	<b>4726</b>	<b>4803</b>						
16			焊接钢管		Φ108×3.5	13	t															3878	3947	4382	4456		
17			镀锌焊接钢管	2003009	Φ108	13	t																4253	4326	4806	4884	
18			无缝钢管	2003008	Φ42	13	t																	5027	5108	5680	5767
19			预应力粗钢筋	2001006		13	t																	5188	5271	5863	5951
20			钢绞线	2001008	Φj15.24,1860MPa	13	t																		4835	4914	5463
21	水泥	水泥综合价		按32.5号散装占10%，42.5号散装占60%，52.5号散装占30%加权平均	13	t	<b>429</b>	<b>449</b>	<b>485</b>	<b>507</b>		<b>429</b>	<b>449</b>	<b>485</b>	<b>507</b>		<b>417</b>	<b>437</b>	<b>471</b>	<b>493</b>							
22		32.5级水泥	5509001	散装	13	t	374	393	423	444		374	393	423	444		362	381	409	430							
23		42.5级水泥	5509002	散装	13	t	427	447	482	504		427	447	482	504		414	435	468	490							
24		52.5级水泥	5509003	散装	13	t	452	473	511	534		452	473	511	534		440	461	497	520							

## 2020年8月份嘉兴市交通建设工程钢材和水泥价格信息

序号	材料类别	材料名称		代号	规格型号	计算时采用税率%	单位	南湖				秀洲				嘉善						
								除税		含税		产地厂家	除税		含税		产地厂家	除税		含税		产地厂家
								供应价	信息价	供应价	信息价		供应价	信息价	供应价	信息价		供应价	信息价			
1	钢材及加工件	光圆	光圆钢筋综合价	2001001 2003006	按线材占80%，圆钢20%加权平均	13	t	3570	3632	4034	4101											
2		线材(普线和高线综合)	Φ8mm, HPB300		13	t	3588	3651	4054	4121	永钢											
3		圆钢	圆钢		Φ10mm, HPB300	13	t	3497	3559	3952	4018	富钢										
4		带肋钢筋	带肋钢筋综合价	按Φ10占3%，Φ12~Φ14占38%，Φ16~Φ25占27%，Φ28~Φ32占32%加权平均	2001002	13	t	3386	3447	3827	3892											
5			螺纹钢(HRB400)	Φ10		13	t	3476	3538	3928	3994	沙钢										
6			螺纹钢(HRB400)	Φ12~Φ14		13	t	3414	3475	3858	3923	沙钢										
7			螺纹钢(HRB400)	Φ16~Φ25		13	t	3326	3386	3758	3822	沙钢										
8		螺纹钢(HRB400)	螺纹钢(HRB400)	Φ28~Φ32	13	t	3396	3457	3838	3903	沙钢											
9		型钢	型钢综合价	按槽钢占27%，工字钢占67%，角钢占6%加权平均	2003004	13	t	3429	3490	3875	3940											
10			槽钢(Q235B)	10#		13	t	3396	3457	3838	3903	马钢										
11			工字钢(Q235B)	20#		13	t	3434	3495	3880	3946	莱钢										
12			角钢(Q235B)	50×50×5		13	t	3524	3586	3982	4049	马钢										
13		钢板(Q235B)	钢板(Q235B)	6mm、8mm和10mm平均	2003005	13	t	3590	3653	4057	4124	营口										
14		钢板(Q345D)	钢板(Q345D)	12--30mm	2003005	13	t	4628	4702	5230	5309	南钢										
15		钢管	钢管综合价	按焊接钢管占60%，镀锌钢管占20%，无缝钢管占20%加权平均		13	t	4048	4116	4574	4647											
16			焊接钢管	Φ108×3.5	2003008	13	t	3825	3890	4322	4392	衡水华岐										
17			镀锌焊接钢管	Φ108	2003009	13	t	4598	4672	5196	5275	衡水华岐										
18			无缝钢管	Φ42		13	t	4168	4237	4710	4784	山东										
19		预应力粗钢筋	预应力粗钢筋		2001006	13	t	4437	4509	5014	5091	江苏										
20		钢绞线	钢绞线	Φj15.24,1860MPa	2001008	13	t	4370	4441	4938	5014	江苏										
21	水泥	水泥综合价	按32.5号散装占10%，42.5号散装占60%，52.5号散装占30%加权平均		13	t	452	473	510	533		452	473	510	533		450	471	509	532		
22		32.5级水泥	32.5级水泥	5509001	散装	13	t	384	403	434	455	嘉兴	385	404	435	456	嘉兴	385	404	435	456	嘉兴
23		42.5级水泥	42.5级水泥	5509002	散装	13	t	447	468	505	528	嘉兴	447	468	505	528	嘉兴	445	465	502	525	嘉兴
24		52.5级水泥	52.5级水泥	5509003	散装	13	t	483	505	546	570	嘉兴	483	505	546	570	嘉兴	483	505	546	570	嘉兴

## 2020年8月份嘉兴市交通建设工程钢材和水泥价格信息

序号	材料类别	材料名称	代号	规格型号	计算时采用税率%	单位	平湖					海盐					海宁				
							除税		含税		产地厂家	除税		含税		产地厂家	除税		含税		产地厂家
							供应价	信息价	供应价	信息价		供应价	信息价	供应价	信息价		供应价	信息价			
1	钢材及加工件	光圆钢筋综合价	2001001 2003006	按线材占80%，圆钢20%加权平均	13	t															
2		线材(普线和高线综合)		Φ8mm, HPB300	13	t															
3		圆钢		Φ10mm, HPB300	13	t															
4		带肋钢筋	带肋钢筋综合价	2001002	按Φ10占3%，Φ12~Φ14占38%，Φ16~Φ25占27%，Φ28~Φ32占32%加权平均	13	t														
5			螺纹钢(HRB400)		Φ10	13	t														
6			螺纹钢(HRB400)		Φ12~Φ14	13	t														
7			螺纹钢(HRB400)		Φ16~Φ25	13	t														
8		螺纹钢(HRB400)	Φ28~Φ32	13	t																
9		型钢	型钢综合价	2003004	按槽钢占27%，工字钢占67%，角钢占6%加权平均	13	t														
10			槽钢(Q235B)		10#	13	t														
11			工字钢(Q235B)		20#	13	t														
12			角钢(Q235B)		50×50×5	13	t														
13			钢板(Q235B)	2003005	6mm、8mm和10mm平均	13	t														
14			钢板(Q345D)	2003005	12--30mm	13	t														
15		钢管	钢管综合价		按焊接钢管占60%，镀锌钢管占20%，无缝钢管占20%加权平均	13	t														
16			焊接钢管		Φ108×3.5	13	t														
17			镀锌焊接钢管	2003009	Φ108	13	t														
18			无缝钢管	2003008	Φ42	13	t														
19			预应力粗钢筋	2001006		13	t														
20			钢绞线	2001008	Φj15.24,1860MPa	13	t														
21	水泥	水泥综合价		按32.5号散装占10%，42.5号散装占60%，52.5号散装占30%加权平均	13	t	451	472	509	532		450	471	508	531		454	475	513	536	
22		32.5级水泥	5509001	散装	13	t	385	404	435	456	嘉兴	384	403	434	455	嘉兴	387	406	437	458	嘉兴
23		42.5级水泥	5509002	散装	13	t	445	466	503	526	嘉兴	445	465	502	525	嘉兴	449	470	507	530	嘉兴
24		52.5级水泥	5509003	散装	13	t	483	505	546	570	嘉兴	482	503	544	568	嘉兴	488	510	551	575	嘉兴

### 2020年8月份嘉兴市交通建设工程钢材和水泥价格信息（续表）

序号	材料类别	材料名称	代号	规格型号	计算时采用税率%	单位	桐乡				除税平均值		含税平均值		
							除税		含税		产地 厂家	供应 价	信息 价	供应 价	信息 价
							供应 价	信息 价	供应 价	信息 价					
1	光圆钢筋	光圆钢筋综合价	2001001 2003006	按线材占80%，圆钢20%加权平均	13	t					<b>3570</b>	<b>3632</b>	<b>4034</b>	<b>4101</b>	
2		线材(普线和高线综合)		Φ8mm, HPB300	13	t					3588	3651	4054	4121	
3		圆钢		Φ10mm, HPB300	13	t					3497	3559	3952	4018	
4	带肋钢筋	带肋钢筋综合价	2001002	按Φ10占3%，Φ12~Φ14占38%，Φ16~Φ25占27%，Φ28~Φ32占32%加权平均	13	t					<b>3386</b>	<b>3447</b>	<b>3827</b>	<b>3892</b>	
5		螺纹钢(HRB400)		Φ10	13	t					3476	3538	3928	3994	
6		螺纹钢(HRB400)		Φ12~Φ14	13	t					3414	3475	3858	3923	
7		螺纹钢(HRB400)		Φ16~Φ25	13	t					3326	3386	3758	3822	
8		螺纹钢(HRB400)		Φ28~Φ32	13	t					3396	3457	3838	3903	
9	型钢及加工件	型钢综合价	2003004	按槽钢占27%，工字钢占67%，角钢占6%加权平均	13	t					<b>3429</b>	<b>3490</b>	<b>3875</b>	<b>3940</b>	
10		槽钢(Q235B)		10#	13	t					3396	3457	3838	3903	
11		工字钢(Q235B)		20#	13	t					3434	3495	3880	3946	
12		角钢(Q235B)		50×50×5	13	t					3524	3586	3982	4049	
13		钢板(Q235B)	2003005	6mm、8mm和10mm平均	13	t				3590	3653	4057	4124		
14		钢板(Q345D)	2003005	12--30mm	13	t				4628	4702	5230	5309		
15	钢管	钢管综合价		按焊接钢管占60%，镀锌钢管占20%，无缝钢管占20%加权平均	13	t					<b>4048</b>	<b>4116</b>	<b>4574</b>	<b>4647</b>	
16		焊接钢管		Φ108×3.5	13	t					3825	3890	4322	4392	
17		镀锌焊接钢管	2003009	Φ108	13	t					4598	4672	5196	5275	
18		无缝钢管	2003008	Φ42	13	t					4168	4237	4710	4784	
19		预应力粗钢筋	2001006		13	t					4437	4509	5014	5091	
20		钢绞线	2001008	Φj15.24,1860MPa	13	t					4370	4441	4938	5014	
21	水泥	水泥综合价		按32.5号散装占10%，42.5号散装占60%，52.5号散装占30%加权平均	13	t	<b>453</b>	<b>474</b>	<b>512</b>	<b>535</b>	<b>452</b>	<b>473</b>	<b>510</b>	<b>533</b>	
22		32.5级水泥	5509001	散装	13	t	387	406	437	458	嘉兴	385	405	435	456
23		42.5级水泥	5509002	散装	13	t	449	470	507	530	嘉兴	447	468	505	527
24		52.5级水泥	5509003	散装	13	t	483	505	546	570	嘉兴	484	506	547	570

## 2020年8月份湖州市交通建设工程钢材和水泥价格信息

序号	材料类别	材料名称	代号	规格型号	计算时采用税率%	单位	吴兴				南浔					德清					
							除税		含税		产地厂家	除税		含税		产地厂家	除税		含税		产地厂家
							供应价	信息价	供应价	信息价		供应价	信息价	供应价	信息价		供应价	信息价			
1	钢材及加工件	光圆钢筋综合价	2001001 2003006	按线材占80%，圆钢20%加权平均	13	t	3575	3638	4040	4107											
2		线材(普线和高线综合)		Φ8mm, HPB300	13	t	3586	3649	4052	4119	永钢										
3		圆钢		Φ10mm, HPB300	13	t	3531	3593	3990	4057	永钢										
4		带肋钢筋	带肋钢筋综合价	2001002	按Φ10占3%，Φ12~Φ14占38%，Φ16~Φ25占27%，Φ28~Φ32占32%加权平均	13	t	3385	3445	3825	3890										
5			螺纹钢(HRB400)		Φ10	13	t	3474	3536	3926	3992	沙钢									
6			螺纹钢(HRB400)		Φ12~Φ14	13	t	3412	3473	3856	3921	沙钢									
7			螺纹钢(HRB400)		Φ16~Φ25	13	t	3324	3384	3756	3820	沙钢									
8			螺纹钢(HRB400)		Φ28~Φ32	13	t	3395	3456	3836	3901	沙钢									
9		型钢	型钢综合价	2003004	按槽钢占27%，工字钢占67%，角钢占6%加权平均	13	t	3427	3488	3873	3938										
10			槽钢(Q235B)		10#	13	t	3395	3456	3836	3901	马钢									
11			工字钢(Q235B)		20#	13	t	3432	3493	3878	3944	莱钢									
12			角钢(Q235B)		50×50×5	13	t	3522	3584	3980	4047	马钢									
13			钢板(Q235B)	2003005	6mm、8mm和10mm平均	13	t	3852	3918	4353	4423	萍钢									
14			钢板(Q345D)	2003005	12--30mm	13	t	4628	4702	5230	5309	南钢									
15		钢管	钢管综合价		按焊接钢管占60%，镀锌钢管占20%，无缝钢管占20%加权平均	13	t	3972	4039	4488	4560										
16			焊接钢管		Φ108×3.5	13	t	3770	3835	4260	4329	衡水华岐									
17			镀锌焊接钢管	2003009	Φ108	13	t	4340	4411	4904	4980	衡水华岐									
18			无缝钢管	2003008	Φ42	13	t	4211	4280	4758	4832	山东									
19			预应力粗钢筋	2001006		13	t	4510	4583	5096	5174										
20			钢绞线	2001008	Φj15.24,1860MPa	13	t	4333	4404	4896	4972										
21	水泥	水泥综合价		按32.5号散装占10%，42.5号散装占60%，52.5号散装占30%加权平均	13	t	436	457	493	515		475	497	537	561		460	481	520	543	
22		32.5级水泥	5509001	散装	13	t	381	400	430	451		451	472	510	533		429	450	485	507	
23		42.5级水泥	5509002	散装	13	t	434	454	490	512		469	491	530	553		449	470	507	530	
24		52.5级水泥	5509003	散装	13	t	460	481	520	543		496	518	560	584		493	515	557	581	

2020年8月份湖州市交通建设工程钢材和水泥价格信息（续表）

序号	材料类别	材料名称	代号	规格型号	计算时采用税率%	单位	长兴					安吉					除税平均值		含税平均值									
							除税		含税		产地厂家	除税		含税		产地厂家	供应价	信息价	供应价	信息价								
							供应价	信息价	供应价	信息价		供应价	信息价	供应价	信息价													
1	钢材及加工件	光圆钢筋综合价	2001001 2003006	按线材占80%，圆钢20%加权平均	13	t											<b>3575</b>	<b>3638</b>	<b>4040</b>	<b>4107</b>								
2		线材(普线和高线综合)		Φ8mm, HPB300	13	t												3586	3649	4052	4119							
3		圆钢		Φ10mm, HPB300	13	t													3531	3593	3990	4057						
4		带肋钢筋	带肋钢筋综合价	2001002	按Φ10占3%，Φ12~Φ14占38%，Φ16~Φ25占27%，Φ28~Φ32占32%加权平均	13	t											<b>3385</b>	<b>3445</b>	<b>3825</b>	<b>3890</b>							
5			螺纹钢(HRB400)		Φ10	13	t												3474	3536	3926	3992						
6			螺纹钢(HRB400)		Φ12~Φ14	13	t													3412	3473	3856	3921					
7			螺纹钢(HRB400)		Φ16~Φ25	13	t														3324	3384	3756	3820				
8			螺纹钢(HRB400)		Φ28~Φ32	13	t															3395	3456	3836	3901			
9		型钢	型钢综合价	2003004	按槽钢占27%，工字钢占67%，角钢占6%加权平均	13	t											<b>3427</b>	<b>3488</b>	<b>3873</b>	<b>3938</b>							
10			槽钢(Q235B)		10#	13	t													3395	3456	3836	3901					
11			工字钢(Q235B)		20#	13	t														3432	3493	3878	3944				
12			角钢(Q235B)		50×50×5	13	t															3522	3584	3980	4047			
13			钢板(Q235B)	2003005	6mm、8mm和10mm平均	13	t															3852	3918	4353	4423			
14		钢板(Q345D)	2003005	12--30mm	13	t																4628	4702	5230	5309			
15		钢管	钢管综合价		按焊接钢管占60%，镀锌钢管占20%，无缝钢管占20%加权平均	13	t											<b>3972</b>	<b>4039</b>	<b>4488</b>	<b>4560</b>							
16			焊接钢管		Φ108×3.5	13	t																3770	3835	4260	4329		
17			镀锌焊接钢管	2003009	Φ108	13	t																	4340	4411	4904	4980	
18			无缝钢管	2003008	Φ42	13	t																		4211	4280	4758	4832
19			预应力粗钢筋	2001006		13	t																		4510	4583	5096	5174
20			钢绞线	2001008	Φj15.24,1860MPa	13	t																			4333	4404	4896
21	水泥	水泥综合价		按32.5号散装占10%，42.5号散装占60%，52.5号散装占30%加权平均	13	t	<b>466</b>	<b>488</b>	<b>527</b>	<b>550</b>		<b>440</b>	<b>460</b>	<b>497</b>	<b>519</b>		<b>455</b>	<b>477</b>	<b>515</b>	<b>538</b>								
22		32.5级水泥	5509001	散装	13	t	386	405	436	457		396	415	447	468		408	428	462	483								
23		42.5级水泥	5509002	散装	13	t	469	491	530	553		425	445	480	502		449	470	507	530								
24		52.5级水泥	5509003	散装	13	t	488	510	551	575		484	506	547	571		484	506	547	571								

## 2020年8月份绍兴市交通建设工程钢材和水泥价格信息

序号	材料类别	材料名称	代号	规格型号	计算时采用税率%	单位	越城					柯桥					诸暨				
							除税		含税		产地厂家	除税		含税		产地厂家	除税		含税		产地厂家
							供应价	信息价	供应价	信息价		供应价	信息价	供应价	信息价		供应价	信息价	供应价	信息价	
1	光圆钢筋	<b>光圆钢筋综合价</b>	2001001	按线材占80%，圆钢20%加权平均	13	t	<b>3581</b>	<b>3644</b>	<b>4047</b>	<b>4114</b>											
2		线材(普线和高线综合)	2003006	Φ8mm, HPB300	13	t	3592	3655	4059	4126	永钢										
3		圆钢		Φ10mm, HPB300	13	t	3537	3600	3997	4064	永钢										
4	带肋钢筋	<b>带肋钢筋综合价</b>	2001002	按Φ10占3%，Φ12~Φ14占38%，Φ16~Φ25占27%，Φ28~Φ32占32%加权平均	13	t	<b>3391</b>	<b>3452</b>	<b>3832</b>	<b>3897</b>											
5		螺纹钢(HRB400)		Φ10	13	t	3481	3542	3933	3999	沙钢										
6		螺纹钢(HRB400)		Φ12~Φ14	13	t	3419	3480	3863	3928	沙钢										
7		螺纹钢(HRB400)		Φ16~Φ25	13	t	3330	3390	3763	3827	沙钢										
8		螺纹钢(HRB400)		Φ28~Φ32	13	t	3401	3462	3843	3908	沙钢										
9	型钢	<b>型钢综合价</b>	2003004	按槽钢占27%，工字钢占67%，角钢占6%加权平均	13	t	<b>3433</b>	<b>3495</b>	<b>3880</b>	<b>3945</b>											
10		槽钢(Q235B)		10#	13	t	3401	3462	3843	3908	马钢										
11		工字钢(Q235B)		20#	13	t	3438	3499	3885	3951	莱钢										
12		角钢(Q235B)		50×50×5	13	t	3528	3591	3987	4054	马钢										
13		钢板(Q235B)	2003005	6mm、8mm和10mm平均	13	t	3858	3924	4360	4430	萍钢										
14		钢板(Q345D)	2003005	12--30mm	13	t	4628	4702	5230	5309	南钢										
15	钢管	<b>钢管综合价</b>		按焊接钢管占60%，镀锌钢管占20%，无缝钢管占20%加权平均	13	t	<b>3978</b>	<b>4045</b>	<b>4495</b>	<b>4567</b>											
16		焊接钢管		Φ108×3.5	13	t	3776	3841	4267	4336	衡水华岐										
17		镀锌焊接钢管	2003009	Φ108	13	t	4346	4417	4911	4987	衡水华岐										
18		无缝钢管	2003008	Φ42	13	t	4217	4287	4765	4839	山东										
19		预应力粗钢筋	2001006			13	t	4516	4589	5103	5181										
20		钢绞线	2001008	Φj15.24,1860MPa	13	t	4339	4410	4903	4979											
21	水泥	<b>水泥综合价</b>		按32.5号散装占10%，42.5号散装占60%，52.5号散装占30%加权平均	13	t	<b>466</b>	<b>488</b>	<b>528</b>	<b>551</b>		<b>473</b>	<b>495</b>	<b>535</b>	<b>559</b>		<b>454</b>	<b>475</b>	<b>514</b>	<b>537</b>	
22		32.5级水泥	5509001	散装	13	t	412	432	466	488		419	439	474	496		401	420	454	475	
23		42.5级水泥	5509002	散装	13	t	455	476	515	538		462	483	523	546		444	465	502	525	
24		52.5级水泥	5509003	散装	13	t	507	529	574	598		514	536	581	606		492	514	557	581	





## 2020年8月份金华市交通建设工程钢材和水泥价格信息

序号	材料类别	材料名称	代号	规格型号	计算时采用税率%	单位	婺城、金东				兰溪					武义					
							除税		含税		产地厂家	除税		含税		产地厂家	除税		含税		产地厂家
							供应价	信息价	供应价	信息价		供应价	信息价	供应价	信息价		供应价	信息价			
1	光圆钢筋	<b>光圆钢筋综合价</b>	2001001 2003006	按线材占80%，圆钢20%加权平均	13	t	<b>3575</b>	<b>3638</b>	<b>4040</b>	<b>4107</b>											
2		线材(普线和高线综合)		Φ8mm, HPB300	13	t	3586	3649	4052	4119	永钢										
3		圆钢		Φ10mm, HPB300	13	t	3531	3593	3990	4057	永钢										
4	带肋钢筋	<b>带肋钢筋综合价</b>	2001002	按Φ10占3%，Φ12~Φ14占38%，Φ16~Φ25占27%，Φ28~Φ32占32%加权平均	13	t	<b>3385</b>	<b>3445</b>	<b>3825</b>	<b>3890</b>											
5		螺纹钢(HRB400)		Φ10	13	t	3474	3536	3926	3992	沙钢										
6		螺纹钢(HRB400)		Φ12~Φ14	13	t	3412	3473	3856	3921	沙钢										
7		螺纹钢(HRB400)		Φ16~Φ25	13	t	3324	3384	3756	3820	沙钢										
8		螺纹钢(HRB400)		Φ28~Φ32	13	t	3395	3456	3836	3901	沙钢										
9	型钢	<b>型钢综合价</b>	2003004	按槽钢占27%，工字钢占67%，角钢占6%加权平均	13	t	<b>3427</b>	<b>3488</b>	<b>3873</b>	<b>3938</b>											
10		槽钢(Q235B)		10#	13	t	3395	3456	3836	3901	马钢										
11		工字钢(Q235B)		20#	13	t	3432	3493	3878	3944	莱钢										
12		角钢(Q235B)		50×50×5	13	t	3522	3584	3980	4047	马钢										
13	钢板	钢板(Q235B)	2003005	6mm、8mm和10mm平均	13	t	3852	3918	4353	4423	萍钢										
14		钢板(Q345D)	2003005	12~30mm	13	t	4653	4727	5258	5337	南钢										
15	钢管	<b>钢管综合价</b>	2003009	按焊接钢管占60%，镀锌钢管占20%，无缝钢管占20%加权平均	13	t	<b>3972</b>	<b>4039</b>	<b>4488</b>	<b>4560</b>											
16		焊接钢管		Φ108×3.5	13	t	3770	3835	4260	4329	衡水华岐										
17		镀锌焊接钢管		Φ108	13	t	4340	4411	4904	4980	衡水华岐										
18		无缝钢管		Φ42	13	t	4211	4280	4758	4832	山东										
19		预应力粗钢筋		2001006	Φj15.24,1860MPa	13	t	4510	4583	5096	5174										
20	钢绞线	2001008	Φj15.24,1860MPa	13	t	4333	4404	4896	4972												
21	水泥	<b>水泥综合价</b>	5509001 5509002 5509003	按32.5号散装占10%，42.5号散装占60%，52.5号散装占30%加权平均	13	t	<b>458</b>	<b>480</b>	<b>518</b>	<b>541</b>		<b>432</b>	<b>452</b>	<b>488</b>	<b>510</b>		<b>436</b>	<b>457</b>	<b>493</b>	<b>516</b>	
22		32.5级水泥		5509001	散装	13	t	385	404	435	456		358	377	405	425		363	382	410	430
23		42.5级水泥		5509002	散装	13	t	455	476	514	537		428	449	484	506		433	453	489	511
24		52.5级水泥		5509003	散装	13	t	490	512	554	578		464	485	524	547		468	490	529	552

2020年8月份金华市交通建设工程钢材和水泥价格信息（续表）

序号	材料类别	材料名称	代号	规格型号	计算时采用税率%	单位	东阳					义乌					磐安				
							除税		含税		产地厂家	除税		含税		产地厂家	除税		含税		产地厂家
							供应价	信息价	供应价	信息价		供应价	信息价	供应价	信息价		供应价	信息价			
1	光圆钢筋	光圆钢筋综合价	2001001	按线材占80%，圆钢20%加权平均	13	t															
2		线材(普线和高线综合)	2003006	Φ8mm, HPB300	13	t															
3		圆钢		Φ10mm, HPB300	13	t															
4	带肋钢筋	带肋钢筋综合价		按Φ10占3%，Φ12~Φ14占38%，Φ16~Φ25占27%，Φ28~Φ32占32%加权平均	13	t															
5		螺纹钢(HRB400)	2001002	Φ10	13	t															
6		螺纹钢(HRB400)		Φ12~Φ14	13	t															
7		螺纹钢(HRB400)		Φ16~Φ25	13	t															
8		螺纹钢(HRB400)		Φ28~Φ32	13	t															
9	型钢	型钢综合价		按槽钢占27%，工字钢占67%，角钢占6%加权平均	13	t															
10		槽钢(Q235B)	2003004	10#	13	t															
11		工字钢(Q235B)		20#	13	t															
12		角钢(Q235B)		50×50×5	13	t															
13		钢板(Q235B)	2003005	6mm、8mm和10mm平均	13	t															
14		钢板(Q345D)	2003005	12~30mm	13	t															
15	钢管	钢管综合价		按焊接钢管占60%，镀锌钢管占20%，无缝钢管占20%加权平均	13	t															
16		焊接钢管		Φ108×3.5	13	t															
17		镀锌焊接钢管	2003009	Φ108	13	t															
18		无缝钢管	2003008	Φ42	13	t															
19		预应力粗钢筋	2001006		13	t															
20		钢绞线	2001008	Φj15.24,1860MPa	13	t															
21	水泥	水泥综合价		按32.5号散装占10%，42.5号散装占60%，52.5号散装占30%加权平均	13	t	436	457	493	516		458	480	518	541		436	457	493	516	
22		32.5级水泥	5509001	散装	13	t	363	382	410	430		385	404	435	456		363	382	410	430	
23		42.5级水泥	5509002	散装	13	t	433	453	489	511		455	476	514	537		433	453	489	511	
24		52.5级水泥	5509003	散装	13	t	468	490	529	552		490	512	554	578		468	490	529	552	

2020年8月份金华市交通建设工程钢材和水泥价格信息（续表）

序号	材料类别	材料名称	代号	规格型号	计算时采用税率%	单位	永康					浦江					除税平均值		含税平均值			
							除税		含税		产地 厂家	除税		含税		产地 厂家	供应 价	信息 价	供应 价	信息 价	供应 价	信息 价
							供应 价	信息 价	供应 价	信息 价		供应 价	信息 价	供应 价	信息 价							
1	光圆钢筋	光圆钢筋综合价	2001001	按线材占80%，圆钢20%加权平均	13	t											<b>3575</b>	<b>3638</b>	<b>4040</b>	<b>4107</b>		
2		线材(普线和高线综合)	2003006	Φ8mm, HPB300	13	t											3586	3649	4052	4119		
3		圆钢		Φ10mm, HPB300	13	t											3531	3593	3990	4057		
4	带肋钢筋	带肋钢筋综合价	2001002	按Φ10占3%，Φ12~Φ14占38%，Φ16~Φ25占27%，Φ28~Φ32占32%加权平均	13	t											<b>3385</b>	<b>3445</b>	<b>3825</b>	<b>3890</b>		
5		螺纹钢(HRB400)		Φ10	13	t											3474	3536	3926	3992		
6		螺纹钢(HRB400)		Φ12~Φ14	13	t												3412	3473	3856	3921	
7		螺纹钢(HRB400)		Φ16~Φ25	13	t												3324	3384	3756	3820	
8		螺纹钢(HRB400)		Φ28~Φ32	13	t												3395	3456	3836	3901	
9	型钢及加工件	型钢综合价	2003004	按槽钢占27%，工字钢占67%，角钢占6%加权平均	13	t											<b>3427</b>	<b>3488</b>	<b>3873</b>	<b>3938</b>		
10		槽钢(Q235B)		10#	13	t											3395	3456	3836	3901		
11		工字钢(Q235B)		20#	13	t												3432	3493	3878	3944	
12		角钢(Q235B)		50×50×5	13	t												3522	3584	3980	4047	
13		钢板(Q235B)	2003005	6mm、8mm和10mm平均	13	t												3852	3918	4353	4423	
14	钢板(Q345D)	2003005	12--30mm	13	t												4653	4727	5258	5337		
15	钢管	钢管综合价		按焊接钢管占60%，镀锌钢管占20%，无缝钢管占20%加权平均	13	t											<b>3972</b>	<b>4039</b>	<b>4488</b>	<b>4560</b>		
16		焊接钢管		Φ108×3.5	13	t											3770	3835	4260	4329		
17		镀锌焊接钢管	2003009	Φ108	13	t												4340	4411	4904	4980	
18		无缝钢管	2003008	Φ42	13	t												4211	4280	4758	4832	
19		预应力粗钢筋	2001006		13	t												4510	4583	5096	5174	
20		钢绞线	2001008	Φj15.24,1860MPa	13	t											4333	4404	4896	4972		
21	水泥	水泥综合价		按32.5号散装占10%，42.5号散装占60%，52.5号散装占30%加权平均	13	t	<b>436</b>	<b>457</b>	<b>493</b>	<b>516</b>		<b>436</b>	<b>457</b>	<b>493</b>	<b>516</b>		<b>441</b>	<b>462</b>	<b>499</b>	<b>521</b>		
22		32.5级水泥	5509001	散装	13	t	363	382	410	430		363	382	410	430		368	387	416	436		
23		42.5级水泥	5509002	散装	13	t	433	453	489	511		433	453	489	511		438	458	495	517		
24		52.5级水泥	5509003	散装	13	t	468	490	529	552		468	490	529	552		473	495	535	558		

## 2020年8月份台州市交通建设工程钢材和水泥价格信息

序号	材料类别	材料名称		代号	规格型号	计算时采用税率%	单位	椒江				黄岩					路桥						
								除税		含税		产地厂家	除税		含税		产地厂家	除税		含税		产地厂家	
								供应价	信息价	供应价	信息价		供应价	信息价	供应价	信息价		供应价	信息价				
1	光圆钢筋	光圆钢筋综合价		2001001 2003006	按线材占80%，圆钢20%加权平均	13	t	3660	3724	4136	4204												
2		线材(普线和高线综合)			Φ8mm, HPB300	13	t	3681	3744	4159	4227	永钢											
3		圆钢			Φ10mm, HPB300	13	t	3579	3642	4044	4111	冠富											
4	带肋钢筋	带肋钢筋综合价		2001002	按Φ10占3%，Φ12~Φ14占38%，Φ16~Φ25占27%，Φ28~Φ32占32%加权平均	13	t	3412	3473	3855	3921												
5		螺纹钢(HRB400)			Φ10	13	t	3522	3584	3980	4047	沙钢											
6		螺纹钢(HRB400)			Φ12~Φ14	13	t	3407	3468	3850	3915	沙钢											
7		螺纹钢(HRB400)			Φ16~Φ25	13	t	3381	3441	3820	3885	沙钢											
8		螺纹钢(HRB400)			Φ28~Φ32	13	t	3434	3495	3880	3946	沙钢											
9	钢材加工件	型钢综合价		2003004	按槽钢占27%，工字钢占67%，角钢占6%加权平均	13	t	3522	3584	3980	4046												
10		槽钢(Q235B)			10#	13	t	3489	3551	3943	4009	马钢											
11		工字钢(Q235B)			20#	13	t	3527	3589	3985	4052	莱钢											
12		角钢(Q235B)		50×50×5	13	t	3617	3680	4087	4155	马钢												
13		钢板(Q235B)		2003005	6mm、8mm和10mm平均	13	t	3947	4014	4460	4531	萍钢											
14		钢板(Q345D)		2003005	12--30mm	13	t	4748	4823	5365	5445	南钢											
15	钢板(Q355D)		2003005	12--30mm	13	t	4792	4868	5415	5496	南钢												
16	钢管	钢管综合价			按焊接钢管占60%，镀锌钢管占20%，无缝钢管占20%加权平均	13	t	4067	4135	4595	4668												
17		焊接钢管			Φ108×3.5	13	t	3865	3931	4367	4437	衡水华岐											
18		镀锌焊接钢管		2003009	Φ108	13	t	4435	4507	5011	5088	衡水华岐											
19		无缝钢管		2003008	Φ42	13	t	4305	4376	4865	4940	山东											
20		预应力粗钢筋		2001006		13	t	4604	4678	5203	5282												
21		钢绞线		2001008	Φj15.24,1860MPa	13	t	4427	4499	5003	5080												
22	水泥	水泥综合价			按32.5号散装占10%，42.5号散装占60%，52.5号散装占30%加权平均	13	t	477	498	539	562		485	507	549	572		485	507	549	572		
23		32.5级水泥		5509001	散装	13	t	406	426	459	481		415	435	469	491		415	435	469	491		
24		42.5级水泥		5509002	散装	13	t	473	494	534	557		481	503	544	568		481	503	544	568		
25		52.5级水泥		5509003	散装	13	t	508	530	574	599		517	540	584	609		517	540	584	609		

2020年8月份台州市交通建设工程钢材和水泥价格信息（续表）

序号	材料类别	材料名称	代号	规格型号	计算时采用税率%	单位	临海					温岭					玉环				
							除税		含税		产地厂家	除税		含税		产地厂家	除税		含税		产地厂家
							供应价	信息价	供应价	信息价		供应价	信息价	供应价	信息价		供应价	信息价			
1	光圆钢筋	光圆钢筋综合价	2001001	按线材占80%，圆钢20%加权平均	13	t															
2		线材(普线和高线综合)	2003006	Φ8mm, HPB300	13	t															
3		圆钢		Φ10mm, HPB300	13	t															
4	带肋钢筋	带肋钢筋综合价	2001002	按Φ10占3%，Φ12~Φ14占38%，Φ16~Φ25占27%，Φ28~Φ32占32%加权平均	13	t															
5		螺纹钢(HRB400)		Φ10	13	t															
6		螺纹钢(HRB400)		Φ12~Φ14	13	t															
7		螺纹钢(HRB400)		Φ16~Φ25	13	t															
8		螺纹钢(HRB400)		Φ28~Φ32	13	t															
9	型钢及加工件	型钢综合价	2003004	按槽钢占27%，工字钢占67%，角钢占6%加权平均	13	t															
10		槽钢(Q235B)		10#	13	t															
11		工字钢(Q235B)		20#	13	t															
12		角钢(Q235B)		50×50×5	13	t															
13		钢板(Q235B)	2003005	6mm、8mm和10mm平均	13	t															
14	钢板(Q345D)	2003005	12--30mm	13	t																
15	钢板(Q355D)	2003005	12--30mm	13	t																
16	钢管	钢管综合价		按焊接钢管占60%，镀锌钢管占20%，无缝钢管占20%加权平均	13	t															
17		焊接钢管		Φ108×3.5	13	t															
18		镀锌焊接钢管	2003009	Φ108	13	t															
19		无缝钢管	2003008	Φ42	13	t															
20	预应力粗钢筋	2001006			13	t															
21	钢绞线	2001008		Φj15.24,1860MPa	13	t															
22	水泥	水泥综合价		按32.5号散装占10%，42.5号散装占60%，52.5号散装占30%加权平均	13	t	477	498	539	562		480	502	543	566		482	504	545	569	
23		32.5级水泥	5509001	散装	13	t	406	426	459	481		419	440	474	496		424	444	479	501	
24		42.5级水泥	5509002	散装	13	t	473	494	534	557		475	497	537	561		477	499	539	563	
25		52.5级水泥	5509003	散装	13	t	508	530	574	599		511	533	577	602		512	535	579	604	



## 2020年8月份衢州市交通建设工程钢材和水泥价格信息

序号	材料类别	材料名称	代号	规格型号	计算时采用税率%	单位	柯城、衢江					龙游					开化				
							除税		含税		产地厂家	除税		含税		产地厂家	除税		含税		产地厂家
							供应价	信息价	供应价	信息价		供应价	信息价	供应价	信息价		供应价	信息价			
1	光圆钢筋	光圆钢筋综合价	2001001 2003006	按线材占80%，圆钢20%加权平均	13	t	3621	3684	4092	4159											
2		线材(普线和高线综合)		Φ8mm, HPB300	13	t	3632	3695	4104	4172	永钢										
3		圆钢		Φ10mm, HPB300	13	t	3577	3640	4042	4109	永钢										
4	带肋钢筋	带肋钢筋综合价	2001002	按Φ10占3%，Φ12~Φ14占38%，Φ16~Φ25占27%，Φ28~Φ32占32%加权平均	13	t	3431	3492	3877	3942											
5		螺纹钢(HRB400)		Φ10	13	t	3520	3583	3978	4045	沙钢										
6		螺纹钢(HRB400)		Φ12~Φ14	13	t	3458	3520	3908	3974	沙钢										
7		螺纹钢(HRB400)		Φ16~Φ25	13	t	3370	3431	3808	3873	沙钢										
8		螺纹钢(HRB400)		Φ28~Φ32	13	t	3441	3502	3888	3954	沙钢										
9	钢材及加工件	型钢综合价	2003004	按槽钢占27%，工字钢占67%，角钢占6%加权平均	13	t	3473	3535	3925	3991											
10		槽钢(Q235B)		10#	13	t	3441	3502	3888	3954	马钢										
11		工字钢(Q235B)		20#	13	t	3478	3540	3930	3996	莱钢										
12		角钢(Q235B)		50×50×5	13	t	3568	3631	4032	4099	马钢										
13		钢板(Q235B)	2003005	6mm、8mm和10mm平均	13	t	3898	3965	4405	4476	萍钢										
14		钢板(Q345D)	2003005	12--30mm	13	t	4699	4774	5310	5390	南钢										
15	钢管	钢管综合价		按焊接钢管占60%，镀锌钢管占20%，无缝钢管占20%加权平均	13	t	4018	4086	4540	4613											
16		焊接钢管		Φ108×3.5	13	t	3816	3881	4312	4382	衡水华岐										
17		镀锌焊接钢管	2003009	Φ108	13	t	4386	4457	4956	5032	衡水华岐										
18		无缝钢管	2003008	Φ42	13	t	4257	4327	4810	4885	山东										
19		预应力粗钢筋	2001006			13	t	4556	4629	5148	5226										
20		钢绞线	2001008	Φj15.24,1860MPa	13	t	4379	4450	4948	5024											
21	水泥	水泥综合价		按32.5号散装占10%，42.5号散装占60%，52.5号散装占30%加权	13	t	448	469	507	529		474	496	536	560		484	505	546	570	
22		32.5级水泥	5509001	散装	13	t	420	441	475	497		450	471	509	532		439	460	496	519	
23		42.5级水泥	5509002	散装	13	t	442	463	500	523		468	490	529	552		480	501	542	566	
24		52.5级水泥	5509003	散装	13	t	469	491	530	553		495	517	559	583		506	529	572	596	

### 2020年8月份衢州市交通建设工程钢材和水泥价格信息（续表）

序号	材料类别	材料名称	代号	规格型号	计算时采用税率%	单位	江山					常山					除税平均值		含税平均值		
							除税		含税		产地厂家	除税		含税		产地厂家	供应价	信息价	供应价	信息价	
							供应价	信息价	供应价	信息价		供应价	信息价	供应价	信息价						
1	光圆钢筋	光圆钢筋综合价	2001001 2003006	按线材占80%，圆钢20%加权平均	13	t										<b>3621</b>	<b>3684</b>	<b>4092</b>	<b>4159</b>		
2		线材(普线和高线综合)		Φ8mm, HPB300	13	t											3632	3695	4104	4172	
3		圆钢		Φ10mm, HPB300	13	t												3577	3640	4042	4109
4	带肋钢筋	带肋钢筋综合价	2001002	按Φ10占3%，Φ12~Φ14占38%，Φ16~Φ25占27%，Φ28~Φ32占32%加权平均	13	t										<b>3431</b>	<b>3492</b>	<b>3877</b>	<b>3942</b>		
5		螺纹钢(HRB400)		Φ10	13	t											3520	3583	3978	4045	
6		螺纹钢(HRB400)		Φ12~Φ14	13	t												3458	3520	3908	3974
7		螺纹钢(HRB400)		Φ16~Φ25	13	t												3370	3431	3808	3873
8		螺纹钢(HRB400)		Φ28~Φ32	13	t												3441	3502	3888	3954
9	钢材及加工件	型钢综合价	2003004	按槽钢占27%，工字钢占67%，角钢占6%加权平均	13	t										<b>3473</b>	<b>3535</b>	<b>3925</b>	<b>3991</b>		
10		槽钢(Q235B)		10#	13	t											3441	3502	3888	3954	
11		工字钢(Q235B)		20#	13	t												3478	3540	3930	3996
12		角钢(Q235B)		50×50×5	13	t												3568	3631	4032	4099
13		钢板(Q235B)	2003005	6mm、8mm和10mm平均	13	t											3898	3965	4405	4476	
14		钢板(Q345D)	2003005	12--30mm	13	t											4699	4774	5310	5390	
15	钢管	钢管综合价		按焊接钢管占60%，镀锌钢管占20%，无缝钢管占20%加权平均	13	t										<b>4018</b>	<b>4086</b>	<b>4540</b>	<b>4613</b>		
16		焊接钢管		Φ108×3.5	13	t											3816	3881	4312	4382	
17		镀锌焊接钢管	2003009	Φ108	13	t											4386	4457	4956	5032	
18		无缝钢管	2003008	Φ42	13	t											4257	4327	4810	4885	
19		预应力粗钢筋	2001006		13	t											4556	4629	5148	5226	
20		钢绞线	2001008	Φj15.24,1860MPa	13	t											4379	4450	4948	5024	
21	水泥	水泥综合价		按32.5号散装占10%，42.5号散装占60%，52.5号散装占30%加权平均	13	t	<b>487</b>	<b>509</b>	<b>551</b>	<b>575</b>		<b>481</b>	<b>503</b>	<b>544</b>	<b>567</b>		<b>475</b>	<b>497</b>	<b>537</b>	<b>560</b>	
22		32.5级水泥	5509001	散装	13	t	465	487	526	549		453	474	512	535		446	467	504	526	
23		42.5级水泥	5509002	散装	13	t	482	504	545	569		475	497	537	561		470	491	531	554	
24		52.5级水泥	5509003	散装	13	t	504	527	570	594		502	524	567	591		495	517	560	584	



### 2020年8月份丽水市交通建设工程钢材和水泥价格信息

序号	材料类别	材料名称	代号	规格型号	计算时采用税率%	单位	莲都					青田					缙云				
							除税		含税		产地厂家	除税		含税		产地厂家	除税		含税		产地厂家
							供应价	信息价	供应价	信息价		供应价	信息价	供应价	信息价		供应价	信息价	供应价	信息价	
1	光圆钢筋	光圆钢筋综合价	2001001 2003006	按线材占80%，圆钢20%加权平均	13	t	3727	3792	4212	4280											
2		线材(普线和高线综合)		Φ8mm, HPB300	13	t	3738	3803	4224	4293	永钢										
3		圆钢		Φ10mm, HPB300	13	t	3683	3747	4162	4230	永钢										
4	带肋钢筋	带肋钢筋综合价	2001002	按Φ10占3%，Φ12~Φ14占38%，Φ16~Φ25占27%，Φ28~Φ32占32%加权平均	13	t	3537	3599	3997	4063											
5		螺纹钢(HRB400)		Φ10	13	t	3627	3690	4098	4166	沙钢										
6		螺纹钢(HRB400)		Φ12~Φ14	13	t	3565	3627	4028	4095	沙钢										
7		螺纹钢(HRB400)		Φ16~Φ25	13	t	3476	3538	3928	3994	沙钢										
8		螺纹钢(HRB400)		Φ28~Φ32	13	t	3547	3609	4008	4075	沙钢										
9	型钢	型钢综合价	2003004	按槽钢占27%，工字钢占67%，角钢占6%加权平均	13	t	3579	3642	4045	4112											
10		槽钢(Q235B)		10#	13	t	3547	3609	4008	4075	马钢										
11		工字钢(Q235B)		20#	13	t	3584	3647	4050	4117	莱钢										
12		角钢(Q235B)		50×50×5	13	t	3674	3738	4152	4220	马钢										
13		钢板(Q235B)	2003005	6mm、8mm和10mm平均	13	t	4004	4072	4525	4597	萍钢										
14		钢板(Q345D)	2003005	12--30mm	13	t	4805	4881	5430	5511	南钢										
15	钢管	钢管综合价		按焊接钢管占60%，镀锌钢管占20%，无缝钢管占20%加权平均	13	t	4124	4193	4660	4734											
16		焊接钢管		Φ108×3.5	13	t	3922	3989	4432	4503	衡水华岐										
17		镀锌焊接钢管	2003009	Φ108	13	t	4492	4565	5076	5154	衡水华岐										
18		无缝钢管	2003008	Φ42	13	t	4363	4434	4930	5006	山东										
19		预应力粗钢筋	2001006		13	t	4662	4736	5268	5347											
20		钢绞线	2001008	Φj15.24,1860MPa	13	t	4485	4558	5068	5145											
21	水泥	水泥综合价		按32.5号散装占10%，42.5号散装占60%，52.5号散装占30%加权平均	13	t	472	493	533	556		484	506	547	570		466	487	527	550	
22		32.5级水泥	5509001	散装	13	t	403	422	455	477		421	442	476	498		385	404	435	456	
23		42.5级水泥	5509002	散装	13	t	465	486	525	548		473	495	535	559		463	484	523	546	
24		52.5级水泥	5509003	散装	13	t	509	531	575	600		525	548	593	618		499	521	564	588	

2020年8月份丽水市交通建设工程钢材和水泥价格信息（续表）

序号	材料类别	材料名称	代号	规格型号	计算时采用税率%	单位	云和					景宁					龙泉				
							除税		含税		产地 厂家	除税		含税		产地 厂家	除税		含税		产地 厂家
							供应 价	信息 价	供应 价	信息 价		供应 价	信息 价	供应 价	信息 价		供应 价	信息 价	供应 价	信息 价	
1	光圆钢筋	光圆钢筋综合价	2001001	按线材占80%，圆钢20%加权平均	13	t															
2		线材(普线和高线综合)	2003006	Φ8mm, HPB300	13	t															
3		圆钢		Φ10mm, HPB300	13	t															
4	带肋钢筋	带肋钢筋综合价	2001002	按Φ10占3%，Φ12~Φ14占38%，Φ16~Φ25占27%，Φ28~Φ32占32%加权平均	13	t															
5		螺纹钢(HRB400)		Φ10	13	t															
6		螺纹钢(HRB400)		Φ12~Φ14	13	t															
7		螺纹钢(HRB400)		Φ16~Φ25	13	t															
8		螺纹钢(HRB400)		Φ28~Φ32	13	t															
9	型钢	型钢综合价	2003004	按槽钢占27%，工字钢占67%，角钢占6%加权平均	13	t															
10		槽钢(Q235B)		10#	13	t															
11		工字钢(Q235B)		20#	13	t															
12		角钢(Q235B)		50×50×5	13	t															
13		钢板(Q235B)	2003005	6mm、8mm和10mm平均	13	t															
14		钢板(Q345D)	2003005	12--30mm	13	t															
15	钢管	钢管综合价		按焊接钢管占60%，镀锌钢管占20%，无缝钢管占20%加权平均	13	t															
16		焊接钢管		Φ108×3.5	13	t															
17		镀锌焊接钢管	2003009	Φ108	13	t															
18		无缝钢管	2003008	Φ42	13	t															
19		预应力粗钢筋	2001006		13	t															
20		钢绞线	2001008	Φj15.24,1860MPa	13	t															
21	水泥	水泥综合价		按32.5号散装占10%，42.5号散装占60%，52.5号散装占30%加权平均	13	t	491	513	555	579		491	513	555	579		496	518	560	584	
22		32.5级水泥	5509001	散装	13	t	434	454	490	512		435	455	491	513		450	471	509	532	
23		42.5级水泥	5509002	散装	13	t	482	504	545	569		482	504	545	569		488	511	552	576	
24		52.5级水泥	5509003	散装	13	t	527	550	595	620		527	550	595	620		526	549	594	619	

2020年8月份丽水市交通建设工程钢材和水泥价格信息（续表）

序号	材料类别	材料名称	代号	规格型号	计算时采用税率%	单位	遂昌					松阳					庆元					除税平均值		含税平均值							
							除税		含税		产地厂家	除税		含税		产地厂家	除税		含税		产地厂家										
							供应价	信息价	供应价	信息价		供应价	信息价	供应价	信息价		供应价	信息价	供应价	信息价		供应价	信息价								
1	光圆钢筋	光圆钢筋综合价	2001001 2003006	按线材占80%，圆钢20%加权平均	13	t																	<b>3727</b>	<b>3792</b>	<b>4212</b>	<b>4280</b>					
2		线材(普线和高线综合)		Φ8mm, HPB300	13	t																		3738	3803	4224	4293				
3		圆钢		Φ10mm, HPB300	13	t																			3683	3747	4162	4230			
4	带肋钢筋	带肋钢筋综合价	2001002	按Φ10占3%，Φ12~Φ14占38%，Φ16~Φ25占27%，Φ28~Φ32占32%加权平均	13	t																		<b>3537</b>	<b>3599</b>	<b>3997</b>	<b>4063</b>				
5		螺纹钢(HRB400)		Φ10	13	t																			3627	3690	4098	4166			
6		螺纹钢(HRB400)		Φ12~Φ14	13	t																				3565	3627	4028	4095		
7		螺纹钢(HRB400)		Φ16~Φ25	13	t																					3476	3538	3928	3994	
8		螺纹钢(HRB400)		Φ28~Φ32	13	t																					3547	3609	4008	4075	
9	型钢	型钢综合价	2003004	按槽钢占27%，工字钢占67%，角钢占6%加权平均	13	t																			<b>3579</b>	<b>3642</b>	<b>4045</b>	<b>4112</b>			
10		槽钢(Q235B)		10#	13	t																				3547	3609	4008	4075		
11		工字钢(Q235B)		20#	13	t																					3584	3647	4050	4117	
12		角钢(Q235B)		50×50×5	13	t																						3674	3738	4152	4220
13		钢板(Q235B)	2003005	6mm、8mm和10mm平均	13	t																				4004	4072	4525	4597		
14		钢板(Q345D)	2003005	12--30mm	13	t																					4805	4881	5430	5511	
15	钢管	钢管综合价		按焊接钢管占60%，镀锌钢管占20%，无缝钢管占20%加权平均	13	t																				<b>4124</b>	<b>4193</b>	<b>4660</b>	<b>4734</b>		
16		焊接钢管		Φ108×3.5	13	t																					3922	3989	4432	4503	
17		镀锌焊接钢管	2003009		Φ108	13	t																					4492	4565	5076	5154
18		无缝钢管	2003008		Φ42	13	t																						4363	4434	4930
19		预应力粗钢筋	2001006		13	t																						4662	4736	5268	5347
20		钢绞线	2001008	Φj15.24,1860MPa	13	t																						4485	4558	5068	5145
21	水泥	水泥综合价		按32.5号散装占10%，42.5号散装占60%，52.5号散装占30%加权平均	13	t	<b>496</b>	<b>518</b>	<b>560</b>	<b>584</b>		<b>503</b>	<b>525</b>	<b>568</b>	<b>592</b>		<b>508</b>	<b>530</b>	<b>574</b>	<b>598</b>					<b>489</b>	<b>511</b>	<b>553</b>	<b>577</b>			
22		32.5级水泥	5509001	散装	13	t	442	463	500	523		447	468	505	528		456	477	515	538					430	451	486	509			
23		42.5级水泥	5509002	散装	13	t	487	509	550	574		496	518	560	584		502	524	567	591					482	504	545	568			
24		52.5级水泥	5509003	散装	13	t	531	554	600	625		535	559	605	630		537	560	607	632					524	547	592	617			

## 2020年8月份舟山市交通建设工程钢材和水泥价格信息

序号	材料类别	材料名称	代号	规格型号	计算时采用税率%	单位	定海				产地厂家	普陀				产地厂家	岱山				产地厂家			
							除税		含税			除税		含税			除税		含税					
							供应价	信息价	供应价	信息价		供应价	信息价	供应价	信息价		供应价	信息价	供应价	信息价				
1	钢材及加工件	光圆钢筋综合价	2001001 2003006	按线材占80%，圆钢20%加权平均	13	t	3647	3711	4122	4190														
2		线材(普线和高线综合)		Φ8mm, HPB300	13	t	3658	3722	4134	4202	永钢													
3		圆钢		Φ10mm, HPB300	13	t	3604	3667	4072	4139	永钢													
4		带肋钢筋	带肋钢筋综合价	2001002	按Φ10占3%，Φ12~Φ14占38%，Φ16~Φ25占27%，Φ28~Φ32占32%加权平均	13	t	3457	3519	3907	3973													
5			螺纹钢(HRB400)		Φ10	13	t	3547	3609	4008	4075	沙钢												
6			螺纹钢(HRB400)		Φ12~Φ14	13	t	3485	3547	3938	4004	沙钢												
7			螺纹钢(HRB400)		Φ16~Φ25	13	t	3396	3457	3838	3903	沙钢												
8			螺纹钢(HRB400)		Φ28~Φ32	13	t	3467	3529	3918	3984	沙钢												
9		型钢	型钢综合价	2003004	按槽钢占27%，工字钢占67%，角钢占6%加权平均	13	t	3500	3562	3955	4021													
10			槽钢(Q235B)		10#	13	t	3467	3529	3918	3984	马钢												
11			工字钢(Q235B)		20#	13	t	3504	3567	3960	4026	莱钢												
12			角钢(Q235B)		50×50×5	13	t	3595	3658	4062	4129	马钢												
13			钢板(Q235B)	2003005	6mm、8mm和10mm平均	13	t	3925	3991	4435	4506	萍钢												
14		钢板(Q345D)	2003005	12--30mm	13	t	4726	4801	5340	5420	南钢													
15		钢管	钢管综合价		按焊接钢管占60%，镀锌钢管占20%，无缝钢管占20%加权平均	13	t	4045	4112	4570	4643													
16			焊接钢管		Φ108×3.5	13	t	3842	3908	4342	4412	衡水华岐												
17			镀锌焊接钢管	2003009	Φ108	13	t	4412	4484	4986	5063	衡水华岐												
18			无缝钢管	2003008	Φ42	13	t	4283	4354	4840	4915	山东												
19			预应力粗钢筋	2001006		13	t	4582	4656	5178	5257													
20			钢绞线	2001008	Φj15.24,1860MPa	13	t	4405	4477	4978	5055													
21	水泥	水泥综合价		按32.5号散装占10%，42.5号散装占60%，52.5号散装占30%加权平均	13	t	413	433	467	489		413	433	467	489		426	447	482	504				
22		32.5级水泥	5509001	散装	13	t	359	378	406	426		359	378	406	426		372	391	420	441				
23		42.5级水泥	5509002	散装	13	t	407	426	459	481		407	426	459	481		419	440	474	496				
24		52.5级水泥	5509003	散装	13	t	445	466	503	526		445	466	503	526		458	480	518	541				

### 2020年8月份舟山市交通建设工程钢材和水泥价格信息（续表）

序号	材料类别	材料名称		代号	规格型号	计算时采用税率%	单位	嵊泗					除税平均值		含税平均值			
								除税		含税		产地 厂家	供应 价	信息 价	供应 价	信息 价		
								供应 价	信息 价	供应 价	信息 价							
1	光圆钢筋	光圆钢筋综合价		2001001 2003006	按线材占80%，圆钢20%加权平均	13	t						<b>3647</b>	<b>3711</b>	<b>4122</b>	<b>4190</b>		
2		线材(普线和高线综合)			Φ8mm, HPB300	13	t							3658	3722	4134	4202	
3		圆钢			Φ10mm, HPB300	13	t								3604	3667	4072	4139
4	带肋钢筋	带肋钢筋综合价		2001002	按Φ10占3%，Φ12~Φ14占38%，Φ16~Φ25占27%，Φ28~Φ32占32%加权平均	13	t						<b>3457</b>	<b>3519</b>	<b>3907</b>	<b>3973</b>		
5		螺纹钢(HRB400)			Φ10	13	t							3547	3609	4008	4075	
6		螺纹钢(HRB400)			Φ12~Φ14	13	t								3485	3547	3938	4004
7		螺纹钢(HRB400)			Φ16~Φ25	13	t								3396	3457	3838	3903
8		螺纹钢(HRB400)			Φ28~Φ32	13	t								3467	3529	3918	3984
9	钢材及加工件	型钢综合价		2003004	按槽钢占27%，工字钢占67%，角钢占6%加权平均	13	t						<b>3500</b>	<b>3562</b>	<b>3955</b>	<b>4021</b>		
10		槽钢(Q235B)			10#	13	t							3467	3529	3918	3984	
11		工字钢(Q235B)			20#	13	t								3504	3567	3960	4026
12		角钢(Q235B)			50×50×5	13	t								3595	3658	4062	4129
13		钢板(Q235B)		2003005	6mm、8mm和10mm平均	13	t							3925	3991	4435	4506	
14	钢板(Q345D)		2003005	12--30mm	13	t							4726	4801	5340	5420		
15	钢管	钢管综合价			按焊接钢管占60%，镀锌钢管占20%，无缝钢管占20%加权平均	13	t						<b>4045</b>	<b>4112</b>	<b>4570</b>	<b>4643</b>		
16		焊接钢管			Φ108×3.5	13	t							3842	3908	4342	4412	
17		镀锌焊接钢管		2003009	Φ108	13	t							4412	4484	4986	5063	
18		无缝钢管		2003008	Φ42	13	t							4283	4354	4840	4915	
19	预应力粗钢筋		2001006			13	t						4582	4656	5178	5257		
20	钢绞线		2001008	Φj15.24,1860MPa		13	t						4405	4477	4978	5055		
21	水泥	水泥综合价			按32.5号散装占10%，42.5号散装占60%，52.5号散装占30%加权平均	13	t	<b>442</b>	<b>463</b>	<b>500</b>	<b>523</b>		<b>424</b>	<b>444</b>	<b>479</b>	<b>501</b>		
22		32.5级水泥		5509001	散装	13	t	376	395	425	446		367	385	414	435		
23		42.5级水泥		5509002	散装	13	t	437	457	494	516		417	437	472	494		
24		52.5级水泥		5509003	散装	13	t	476	497	537	561		456	477	515	539		

## **二、地方材料等价格信息**

**(2020年8月)**

### 2020年8月份杭州市交通建设工程地方材料价格信息

序号	材料类别	材料名称	代号	规格型号	单位	萧山			余杭			临安			富阳			桐庐			建德			淳安			除税信息平均值	含税信息平均值	计算时采用的税率%	
						除税信息价	含税信息价	产地厂家	除税信息价	含税信息价	产地厂家	除税信息价	含税信息价	产地厂家	除税信息价	含税信息价	产地厂家	除税信息价	含税信息价	产地厂家	除税信息价	含税信息价	产地厂家	除税信息价	含税信息价	产地厂家				除税信息价
1	木材	原木	4003001	混合规格	m <sup>3</sup>	1560	1700		1606	1750		1468	1600		1468	1600		1422	1550		1376	1500		1376	1500		1468	1600	9	
2		锯材	4003002	枋材、板材混合规格	m <sup>3</sup>	1991	2250		1947	2200		1681	1900		1770	2000		1681	1900		1549	1750		1814	2050		1776	2007	13	
3	结合料	粉煤灰	5501009	二级	t	223	230		223	230		219	226		223	230		223	230		219	226		223	230		222	229	3	
4	砂石料	宕渣		堆方	m <sup>3</sup>	87	90		102	105		78	80		73	75		73	75		78	80		80	82		81	84	3	
5		中粗砂	5503005		m <sup>3</sup>	272	280		282	290		282	290		286	295		282	290		282	290		291	300		282	291	3	
6		机制砂	5503006		m <sup>3</sup>				216	222					203	209		214	220		204	210		214	220		210	216	3	
7		砂砾	5503007		m <sup>3</sup>	146	150		155	160		150	155		155	160		155	160		155	160		165	170		155	159	3	
8		沥青路面碎石			1.5-3.5cm玄武岩	m <sup>3</sup>	359	370		388	400				359	370								356	367		366	377	3	
9		碎石	5505019		1.5-3.5cm	m <sup>3</sup>	199	205		228	235		209	215		214	220		214	220		209	215		228	235		214	221	3
10		碎石2cm	5505012		最大粒径2cm堆方	m <sup>3</sup>	189	195		218	225		199	205		204	210		199	205		204	210		218	225		205	211	3
11		碎石4cm	5505013		最大粒径4cm堆方	m <sup>3</sup>	189	195		218	225		199	205		204	210		199	205		204	210		218	225		205	211	3
12		碎石	5505016		未筛分碎石统料	m <sup>3</sup>	184	190		214	220		194	200		199	205		194	200		199	205		214	220		200	206	3
13		石屑	5503014		粒径小于0.8cm堆方	m <sup>3</sup>	150	155		155	160		149	153		155	160		150	155		160	165		165	170		155	160	3
14		矿粉	5503013		<0.074mm石灰岩	t	170	175		170	175		163	168		170	175		165	170		165	170		170	175		168	173	3
15		片石	5505005		码方	m <sup>3</sup>	180	185		180	185		173	178		180	185		175	180		170	175		180	185		177	182	3
16		块石	5505025		码方	m <sup>3</sup>	199	205		199	205		194	200		199	205		194	200		189	195		199	205		196	202	3
17		水电	水	3005004	自来水	m <sup>3</sup>	4.50	4.90		2.11	2.30		3.67	4.00		3.67	4.00		2.02	2.20		2.75	3.00		3.67	4.00		3.20	3.49	9
18	电		3005002	工业用电	kw·h	0.78	0.88		0.88	1.00		0.88	1.00		0.88	1.00		0.88	1.00		0.88	1.00		1.19	1.35		0.91	1.03	13	

## 2020年8月份宁波市交通建设工程地方材料价格信息

序号	材料类别	材料名称	代号	规格型号	单位	海曙、江北			慈溪			象山			鄞州			奉化			计算时采用的税率%	
						除税信息价	含税信息价	产地厂家	除税信息价	信息价	产地厂家	除税信息价	信息价	产地厂家	除税信息价	信息价	产地厂家	除税信息价	信息价	产地厂家		
1	木材	原木	4003001	混合格	m <sup>3</sup>	1468	1600		1468	1600		1514	1650		1468	1600		1468	1600		9	
2		锯材	4003002	枋材、板材混合格	m <sup>3</sup>	1726	1950		1726	1950		1726	1950		1726	1950		1858	2100		13	
3	结合料	粉煤灰	5501009	二级	t	180	185		194	200		175	180		194	200		170	175		3	
4	砂石料	宕渣		堆方	m <sup>3</sup>	121	125		146	150		83	85		121	125		78	80		3	
5		中粗砂	5503005		m <sup>3</sup>	291	300	福建	282	290	福建	238	245	福建	291	300	福建	262	270	溪口	3	
6		机制砂	5503006		m <sup>3</sup>																3	
7		砂砾	5503007		m <sup>3</sup>	76	78		87	90		78	80		75	77		78	80		3	
8		沥青路面碎石			1.5-3.5cm玄武岩	m <sup>3</sup>	359	370	嵊州	374	385	嵊州	369	380	嵊州	359	370	嵊州	359	370	嵊州	3
9		沥青路面碎石	5505019		1.5-3.5cm	m <sup>3</sup>	207	213		209	215		155	160		207	213		209	215		3
10		碎石2cm	5505012		最大粒径2cm堆方	m <sup>3</sup>	199	205		204	210		150	155		197	203		204	210		3
11		碎石4cm	5505013		最大粒径4cm堆方	m <sup>3</sup>	196	202		201	207		150	155		194	200		197	203		3
12		碎石	5505016		未筛分碎石统料	m <sup>3</sup>	193	199		199	205		146	150		187	193		195	201		3
13		石屑	5503014		粒径小于0.8cm堆方	m <sup>3</sup>	142	146		141	145		139	143		144	148		136	140		3
14		矿粉	5503013		<0.074mm石灰岩	t	301	310		330	340		301	310		301	310		301	310		3
15	片石	5505005		码方	m <sup>3</sup>	112	115		155	160		87	90		112	115		97	100		3	
16	块石	5505025		码方	m <sup>3</sup>	112	115		155	160		87	90		112	115		101	104		3	
17	水电	水	3005004	自来水(工业用水)	m <sup>3</sup>	5.61	6.12		5.61	6.12		5.61	6.12		5.61	6.12		5.61	6.12		9	
18		电	3005002	工业用电	kw·h	0.64	0.72		0.64	0.72		0.64	0.72		0.64	0.72		0.64	0.72		13	



### 2020年8月份宁波市交通建设工程地方材料价格信息（续表）

序号	材料类别	材料名称	代号	规格型号	单位	余姚			宁海			镇海			北仑			除税信息价平均值	信息价平均值	计算时采用的税率%	
						除税信息价	含税信息价	产地厂家	除税信息价	信息价	产地厂家	除税信息价	信息价	产地厂家	除税信息价	信息价	产地厂家				
1	木材	原木	4003001	混合格	m <sup>3</sup>	1468	1600		1468	1600		1468	1600		1468	1600		1473	1606	9	
2		锯材	4003002	枋材、板材混合格	m <sup>3</sup>	1858	2100		1726	1950		1726	1950		1726	1950		1755	1983	13	
3	结合料	粉煤灰	5501009	二级	t	184	190		180	185		178	183		178	183		181	187	3	
4	砂石料	宕渣		堆方	m <sup>3</sup>	136	140		83	86		117	120		87	90		108	111	3	
5		中粗砂	5503005		m <sup>3</sup>	282	290	福建	252	260	宁海	291	300	福建	262	270		272	281	3	
6		机制砂	5503006		m <sup>3</sup>															3	
7		砂砾	5503007		m <sup>3</sup>	83	85		68	70		76	78		78	80		77	80	3	
8		沥青路面碎石			1.5-3.5cm玄武岩	m <sup>3</sup>	364	375	嵊州	364	375	嵊州	364	375	嵊州	364	375		364	375	3
9		沥青路面碎石	5505019		1.5-3.5cm	m <sup>3</sup>	204	210		170	175		204	210		173	178		193	199	3
10		碎石2cm	5505012		最大粒径2cm堆方	m <sup>3</sup>	199	205		162	167		196	202		171	176		187	193	3
11		碎石4cm	5505013		最大粒径4cm堆方	m <sup>3</sup>	194	200		157	162		191	197		163	168		183	188	3
12		碎石	5505016		未筛分碎石统料	m <sup>3</sup>	194	200		121	125		187	193		141	145		174	179	3
13		石屑	5503014		粒径小于0.8cm堆方	m <sup>3</sup>	146	150		138	142		136	140		136	140		140	144	3
14		矿粉	5503013		<0.074mm石灰岩	t	301	310		301	310		301	310		320	330		306	316	3
15		片石	5505005		码方	m <sup>3</sup>	155	160		87	90		106	109		93	96		112	115	3
16		块石	5505025		码方	m <sup>3</sup>	155	160		118	122		109	112		95	98		116	120	3
17	水电	水	3005004	自来水	m <sup>3</sup>	5.61	6.12		5.61	6.12		5.61	6.12		5.61	6.12		5.61	6.12	9	
18		电	3005002	工业用电	kw·h	0.64	0.72		0.64	0.72		0.64	0.72		0.64	0.72		0.64	0.72	13	

## 2020年8月份温州市交通建设工程地方材料价格信息

序号	材料类别	材料名称	代号	规格型号	单位	鹿城			瓯海			龙湾			瑞安			乐清			永嘉			计算时采用的税率%
						除税信息价	含税信息价	产地厂家	除税信息价	含税信息价	产地厂家	除税信息价	含税信息价	产地厂家	除税信息价	含税信息价	产地厂家	除税信息价	含税信息价	产地厂家	除税信息价	含税信息价	产地厂家	
1	木材	原木	4003001	混合规格	m <sup>3</sup>	1477	1610		1422	1550		1495	1630		1514	1650		1422	1550		1147	1250		9
2		锯材	4003002	枋材、板材混合规格	m <sup>3</sup>	1962	2217		1903	2150		1868	2111		1858	2100		1841	2080		1681	1900		13
3	结合料	粉煤灰	5501009	二级	t	277	285		252	260	乐清	225	232		272	280		262	270		257	265		3
4	砂石料	宕渣		堆方	m <sup>3</sup>	58	60		68	70		66	68		73	75		79	81		58	60		3
5		中粗砂	5503005		m <sup>3</sup>	194	200		214	220		238	245		198	204		233	240	青田	218	225		3
6		机制砂	5503006		m <sup>3</sup>				121	125								117	120					3
7		砂砾	5503007		m <sup>3</sup>	106	109		107	110		126	130		102	105		126	130		118	122		3
8		沥青路面碎石		1.5-3.5cm玄武岩	m <sup>3</sup>	351	362	福建	330	340		335	345		345	355		340	350		374	385		3
9		沥青路面碎石	5505019	1.5-3.5cm	m <sup>3</sup>	146	150		150	155		175	180		150	155		180	185		153	158		3
10		碎石2cm	5505012	最大粒径2cm堆方	m <sup>3</sup>	121	125		117	120		141	145		126	130		150	155		138	142		3
11		碎石4cm	5505013	最大粒径4cm堆方	m <sup>3</sup>	121	125		112	115		141	145		121	125		150	155		138	142		3
12		碎石	5505016	未筛分碎石统料	m <sup>3</sup>	92	95		92	95		103	106		102	105		146	150		124	128		3
13		石屑	5503014	粒径小于0.8cm堆方	m <sup>3</sup>	102	105		97	100		102	105		93	96		112	115		92	95		3
14	矿粉	5503013	<0.074mm石灰岩	t	257	265	金华	243	250		225	232		252	260	金华	250	258		262	270		3	
15	水电	片石	5505005	码方	m <sup>3</sup>	86	89		78	80		83	85		85	88		117	120		92	95		3
16		块石	5505025	码方	m <sup>3</sup>	100	103		107	110		109	112		112	115		165	170		122	126		3
17		水	3005004	自来水	m <sup>3</sup>	4.17	4.55		3.69	4.02		3.67	4.00		4.91	5.35		10.46	11.40		3.49	3.80		9
18		电	3005002	工业用电	kw·h	1.02	1.15		0.97	1.10		0.97	1.10		0.71	0.80		0.97	1.10		0.81	0.92		13

2020年8月份温州市交通建设工程地方材料价格信息（续表）

序号	材料类别	材料名称	代号	规格型号	单位	洞头			平阳			苍南、龙港			文成			泰顺			除税信息价平均值	含税信息价平均值	计算时采用的税率%
						除税信息价	含税信息价	产地厂家	除税信息价	含税信息价	产地厂家	除税信息价	含税信息价	产地厂家	除税信息价	含税信息价	产地厂家	除税信息价	含税信息价	产地厂家			
1	木材	原木	4003001	混合规格	m <sup>3</sup>	1615	1760		1486	1620		1500	1635		1185	1292		1266	1380	.	1412	1539	9
2		锯材	4003002	枋材、板材混合规格	m <sup>3</sup>	1735	1960		1699	1920		1704	1926		1497	1692		1655	1870		1764	1993	13
3	结合料	粉煤灰	5501009	二级	t	267	275		272	280		264	272	乐清	243	250	乐清	252	260	乐清	259	266	3
4	砂石料	宕渣		堆方	m <sup>3</sup>	53	55		54	56		76	78		64	66		66	68		65	67	3
5		中粗砂	5503005		m <sup>3</sup>	194	200		170	175		189	195	福鼎	194	200		214	220	福建	205	211	3
6		机制砂	5503006		m <sup>3</sup>	141	145					133	137					123	127		127	131	3
7		砂砾	5503007		m <sup>3</sup>	131	135		65	67					134	138		83	85		110	113	3
8		沥青路面碎石		1.5-3.5cm玄武岩	m <sup>3</sup>				359	370	丽水	367	378		387	399	福鼎	364	375	丽水	355	366	3
9		沥青路面碎石	5505019	1.5-3.5cm	m <sup>3</sup>	146	150		136	140		170	175		154	159		146	150		155	160	3
10		碎石2cm	5505012	最大粒径2cm堆方	m <sup>3</sup>	141	145		100	103		106	109		106	109		107	110		123	127	3
11		碎石4cm	5505013	最大粒径4cm堆方	m <sup>3</sup>	141	145		95	98		106	109		96	99		102	105		120	124	3
12		碎石	5505016	未筛分碎石统料	m <sup>3</sup>	126	130		92	95		96	99		96	99		97	100		106	109	3
13		石屑	5503014	粒径小于0.8cm堆方	m <sup>3</sup>	93	96		81	83		89	92		106	109		107	110		98	101	3
14		矿粉	5503013	<0.074mm石灰岩	t	262	270		252	260		262	270		272	280		311	320	金华	259	267	3
15		片石	5505005	码方	m <sup>3</sup>	92	95		76	78		89	92		106	109		102	105		91	94	3
16		块石	5505025	码方	m <sup>3</sup>	97	100		136	140		122	126		125	129		131	135		121	124	3
17		水电	水	3005004	自来水	m <sup>3</sup>	6.15	6.70		3.39	3.70		4.04	4.40		3.26	3.55		3.76	4.10		4.63	5.05
18	电		3005002	工业用电	kw-h	0.81	0.91		0.88	1.00		0.97	1.10		0.83	0.94		0.97	1.10		0.90	1.02	13

### 2020年8月份嘉兴市交通建设工程地方材料价格信息

序号	材料类别	材料名称	代号	规格型号	单位	南湖			秀洲			嘉善			平湖			海盐			海宁			桐乡			除税信息价平均值	含税信息价平均值	计算时采用的税率%			
						除税信息价	含税信息价	产地厂家	除税信息价	含税信息价	产地厂家	除税信息价	含税信息价	产地厂家	除税信息价	含税信息价	产地厂家	除税信息价	含税信息价	产地厂家	除税信息价	含税信息价	产地厂家	除税信息价	含税信息价	产地厂家				除税信息价	含税信息价	产地厂家
1	木材	原木	4003001	混合规格	m <sup>3</sup>	1468	1600		1468	1600		1468	1600		1468	1600		1468	1600		1468	1600		1468	1600		1468	1600		1468	1600	9
2		锯材	4003002	枋材、板材混合规格	m <sup>3</sup>	1549	1750		1549	1750		1549	1750		1549	1750		1549	1750		1549	1750		1549	1750		1549	1750		1549	1750	13
3	结合料	粉煤灰	5501009	二级	t	243	250	长兴	243	250	长兴	248	255	长兴	244	251	长兴	245	252	长兴	244	251	长兴	245	252	长兴	244	252	长兴	244	252	3
4	砂石料	宕渣		堆方	m <sup>3</sup>	100	103		100	103		99	102	德清	99	102		99	102		99	102		99	102		99	102		99	102	3
5		中粗砂	5503005		m <sup>3</sup>	243	250		243	250		243	250		243	250		248	255		248	255		252	260		245	253		245	253	3
6		机制砂	5503006		m <sup>3</sup>	204	210		204	210		204	210		204	210		204	210		204	210		204	210		204	210		204	210	3
7		砂砾	5503007		m <sup>3</sup>	165	170		165	170		165	170		165	170		165	170		167	172		165	170	安吉	165	170		165	170	3
8		沥青路面碎石		1.5-3.5cm玄武岩	m <sup>3</sup>	403	415		406	418		408	420		408	420		410	422		410	422		406	418	德清	407	419		407	419	3
9		沥青路面碎石	5505019	1.5-3.5cm	m <sup>3</sup>	233	240		233	240		230	237		233	240		235	242		234	241		233	240	德清	233	240		233	240	3
10		碎石2cm	5505012	最大粒径2cm堆方	m <sup>3</sup>	215	221	湖州	214	220	湖州	211	217	湖州	216	222	湖州	214	220	湖州	215	221	湖州	210	216	德清	213	220		213	220	3
11		碎石4cm	5505013	最大粒径4cm堆方	m <sup>3</sup>	212	218	湖州	209	215	湖州	209	215	湖州	214	220	湖州	212	218	湖州	211	217	湖州	204	210	德清	210	216		210	216	3
12		碎石	5505016	未筛分碎石统料	m <sup>3</sup>	204	210	湖州	204	210	湖州	204	210	湖州	204	210	湖州	206	212	湖州	206	212	湖州	204	210	德清	204	211		204	211	3
13		石屑	5503014	粒径小于0.8cm堆方	m <sup>3</sup>	220	227	湖州	221	228	湖州	218	225	湖州	228	235	湖州	223	230	湖州	226	233	湖州	223	230	德清	223	230		223	230	3
14		矿粉	5503013	0.074mm石灰岩	t	170	175	嘉兴	170	175	嘉兴	170	175	嘉兴	175	180	嘉兴	175	180	嘉兴	173	178	嘉兴	170	175	嘉兴	172	177		172	177	3
15		片石	5505005	码方	m <sup>3</sup>	155	160	德清	150	155	德清	150	155	德清	155	160	德清	155	160	德清	155	160	德清	151	156	德清	153	158		153	158	3
16		块石	5505025	码方	m <sup>3</sup>	175	180	德清	175	180	德清	173	178	德清	173	178	德清	175	180	德清	175	180	德清	175	180	德清	174	179		174	179	3
17	水电	水	3005004	自来水	m <sup>3</sup>	3.17	3.45	嘉兴	3.17	3.45	嘉兴	3.17	3.45	嘉兴	3.17	3.45	嘉兴	3.17	3.45	嘉兴	3.17	3.45	嘉兴	3.17	3.45	桐乡	3.17	3.45		3.17	3.45	9
18		电	3005002	工业用电	kw·h	0.83	0.94	嘉兴	0.83	0.94	嘉兴	0.83	0.94	嘉兴	0.83	0.94	嘉兴	0.83	0.94	嘉兴	0.83	0.94	嘉兴	0.83	0.94	桐乡	0.83	0.94		0.83	0.94	13

## 2020年8月份湖州市交通建设工程地方材料价格信息

序号	材料类别	材料名称	代号	规格型号	单位	吴兴			南浔			德清			长兴			安吉			除税信息价平均值	含税信息价平均值	计算时采用的税率%	
						除税信息价	含税信息价	产地厂家	除税信息价	含税信息价	产地厂家	除税信息价	含税信息价	产地厂家	除税信息价	含税信息价	产地厂家	除税信息价	含税信息价	产地厂家				
1	木材	原木	4003001	混合格格	m <sup>3</sup>	1495	1630	湖州	1560	1700	湖州	1560	1700	湖州				1615	1760	安吉	1557	1698	9	
2		锯材	4003002	枋材、板材混合格格	m <sup>3</sup>	1637	1850	湖州	1726	1950	湖州	1858	2100	湖州				1858	2100	安吉	1770	2000	13	
3	结合料	粉煤灰	5501009	二级	t	214	220	湖州	175	180	长兴	160	165	湖州	180	185	长兴	262	270	长兴	198	204	3	
4	砂石料	宕渣		堆方	m <sup>3</sup>	73	75	安徽	71	73	长兴	87	90	安徽	71	73	长兴	76	78	安吉	76	78	3	
5		中粗砂	5503005		m <sup>3</sup>	233	240	安徽	223	230	赣江	245	252	安徽	226	233	长兴	243	250	安吉	234	241	3	
6		机制砂	5503006		m <sup>3</sup>							206	212					203	209	安吉	204	211	3	
7		砂砾	5503007		m <sup>3</sup>	184	190	安徽	170	175		178	183	安徽	170	175	长兴	199	205	安吉	180	186	3	
8		沥青路面碎石			1.5-3.5cm玄武岩	m <sup>3</sup>	311	320	湖州	398	410	湖州	367	378	安徽	364	375	安徽	350	360	广德	358	369	3
9		沥青路面碎石	5505019		1.5-3.5cm	m <sup>3</sup>	165	170	湖州	186	192	湖州	206	212	湖州	204	210	煤山	214	220	广德	195	201	3
10		碎石2cm	5505012		最大粒径2cm堆方	m <sup>3</sup>	155	160	湖州	180	185	湖州	177	182	湖州	175	180	煤山	209	215	广德	179	184	3
11		碎石4cm	5505013		最大粒径4cm堆方	m <sup>3</sup>	146	150	湖州	170	175	湖州	177	182	湖州	175	180	煤山	204	210	广德	174	179	3
12		碎石	5505016		未筛分碎石统料	m <sup>3</sup>	126	130	湖州	157	162	湖州	177	182	湖州	167	172	煤山	184	190	广德	162	167	3
13		石屑	5503014		粒径小于0.8cm堆方	m <sup>3</sup>	136	140	湖州	146	150	湖州	154	159	湖州	153	158	煤山	160	165	广德	150	154	3
14		矿粉	5503013		<0.074mm石灰岩	t	126	130	湖州	146	150	湖州	150	155	湖州	150	155	长兴	151	156	广德	145	149	3
15		片石	5505005		码方	m <sup>3</sup>	141	145	湖州	150	155	湖州	148	152	湖州	153	158	煤山	160	165	广德	150	155	3
16		块石	5505025		码方	m <sup>3</sup>	150	155	湖州	160	165	湖州	165	170	湖州	157	162	煤山	173	178		161	166	3
17	水电	水	3005004	自来水	m <sup>3</sup>	3.94	4.30		3.94	4.30		3.94	4.30		3.94	4.30		3.94	4.3	安吉	3.94	4.30	9	
18		电	3005002	工业用电	kw·h	0.97	1.10		0.97	1.10		0.97	1.10		0.97	1.10		0.97	1.10	安吉	0.97	1.10	13	

## 2020年8月份绍兴市交通建设工程地方材料价格信息

序号	材料类别	材料名称	代号	规格型号	单位	越城			柯桥			诸暨			上虞			计算时采用的税率%
						除税信息价	含税信息价	产地厂家	除税信息价	含税信息价	产地厂家	除税信息价	含税信息价	产地厂家	除税信息价	含税信息价	产地厂家	
1	木材	原木	4003001	混合规格	m <sup>3</sup>	1523	1660		1697	1850		1501	1636		1376	1500		9
2		锯材	4003002	枋材、板材混合规格	m <sup>3</sup>	1681	1900		1814	2050		1645	1859		1460	1650		13
3	结合料	粉煤灰	5501009	二级	t	262	270		264	272		252	260		243	250		3
4	砂石料	宕渣		堆方	m <sup>3</sup>	78	80		78	80		83	85		87	90		3
5		中粗砂	5503005		m <sup>3</sup>	260	268		272	280		277	285		291	300		3
6		机制砂	5503006		m <sup>3</sup>	186	192		177	182		175	180		189	195		3
7		砂砾	5503007		m <sup>3</sup>	189	195		182	187		192	198		223	230		3
8		沥青路面碎石		1.5-3.5cm玄武岩	m <sup>3</sup>	320	330		320	330		332	342		305	314		3
9		沥青路面碎石	5505019	1.5-3.5cm	m <sup>3</sup>	194	200		204	210		194	200		217	224		3
10		碎石2cm	5505012	最大粒径2cm堆方	m <sup>3</sup>	182	187		172	177		170	175		184	190		3
11		碎石4cm	5505013	最大粒径4cm堆方	m <sup>3</sup>	182	187		172	177		170	175		184	190		3
12		碎石	5505016	未筛分碎石统料	m <sup>3</sup>	182	187		172	177		170	175		184	190		3
13		石屑	5503014	粒径小于0.8cm堆方	m <sup>3</sup>	146	150		155	160		155	160		175	180		3
14		矿粉	5503013	<0.074mm石灰岩	t	214	220		233	240		194	200		243	250		3
15		片石	5505005	码方	m <sup>3</sup>	165	170		179	184		167	172		165	170		3
16		块石	5505025	码方	m <sup>3</sup>	175	180		165	170		162	167		165	170		3
17		水电	水	3005004	自来水	m <sup>3</sup>	4.86	5.30		4.31	4.70		4.59	5.00		3.67	4.00	
18	电		3005002	工业用电	kw·h	0.88	1.00		0.88	1.00		0.88	1.00		0.88	1.00		13

2020年8月份绍兴市交通建设工程地方材料价格信息（续表）

序号	材料类别	材料名称	代号	规格型号	单位	嵊州			新昌			除税信息价平均值	含税信息价平均值	计算时采用的税率%
						除税信息价	含税信息价	产地厂家	除税信息价	含税信息价	产地厂家			
1	木材	原木	4003001	混合规格	m <sup>3</sup>	1394	1520		1394	1520		1481	1614	9
2		锯材	4003002	枋材、板材混合规格	m <sup>3</sup>	1549	1750		1522	1720		1612	1822	13
3	结合料	粉煤灰	5501009	二级	t	252	260		252	260		254	262	3
4	砂石料	宕渣		堆方	m <sup>3</sup>	83	85		83	85		82	84	3
5		中粗砂	5503005		m <sup>3</sup>	194	200		214	220		251	259	3
6		机制砂	5503006		m <sup>3</sup>				165	170		178	184	3
7		砂砾	5503007		m <sup>3</sup>	155	160		180	185		187	193	3
8		沥青路面碎石		1.5-3.5cm玄武岩	m <sup>3</sup>	305	314		295	304		313	322	3
9		沥青路面碎石	5505019	1.5-3.5cm	m <sup>3</sup>	217	224		208	214		206	212	3
10		碎石2cm	5505012	最大粒径2cm堆方	m <sup>3</sup>	160	165		160	165		171	177	3
11		碎石4cm	5505013	最大粒径4cm堆方	m <sup>3</sup>	160	165		160	165		171	177	3
12		碎石	5505016	未筛分碎石统料	m <sup>3</sup>	160	165		160	165		171	177	3
13		石屑	5503014	粒径小于0.8cm堆方	m <sup>3</sup>	126	130		134	138		149	153	3
14		矿粉	5503013	<0.074mm石灰岩	t	194	200		238	245		219	226	3
15		片石	5505005	码方	m <sup>3</sup>	146	150		167	172		165	170	3
16		块石	5505025	码方	m <sup>3</sup>	146	150		167	172		163	168	3
17	水电	水	3005004	自来水	m <sup>3</sup>	3.67	4.00		5.50	6.00		4.43	4.83	9
18		电	3005002	工业用电	kw·h	0.88	1.00		0.88	1.00		0.88	1.00	13

### 2020年8月份金华市交通建设工程地方材料价格信息

序号	材料类别	材料名称	代号	规格型号	单位	婺城、金东			兰溪			武义			东阳			义乌			计算时采用的税率%
						除税信息价	含税信息价	产地厂家	除税信息价	含税信息价	产地厂家	除税信息价	含税信息价	产地厂家	除税信息价	含税信息价	产地厂家	除税信息价	含税信息价	产地厂家	
1	木材	原木	4003001	混合规格	m <sup>3</sup>	1284	1400		1284	1400		1257	1370		1284	1400		1376	1500		9
2	木材	锯材	4003002	枋材、板材混合规格	m <sup>3</sup>	1460	1650		1460	1650		1593	1800		1460	1650		1841	2080		13
3	环保材料	粉煤灰	5501009	二级	t	300	309		300	309		300	309		300	309		300	309		3
4	砂石料	宕渣		堆方	m <sup>3</sup>	63	65		68	70		63	65		63	65		58	60		3
5		中粗砂	5503005		m <sup>3</sup>	250	258		243	250		233	240		248	255		223	230		3
6		机制砂	5503006		m <sup>3</sup>	172	177		185	191		180	185		165	170		169	174		3
7		砂砾	5503007		m <sup>3</sup>	149	153		149	153		149	153		146	150		153	158		3
8		沥青路面碎石		1.5-3.5cm玄武岩	m <sup>3</sup>	408	420		408	420		408	420		369	380		402	414		3
9		沥青路面碎石	5505019	1.5-3.5cm	m <sup>3</sup>	179	184		179	184		179	184		177	182		184	190		3
10		碎石2cm	5505012	最大粒径2cm堆方	m <sup>3</sup>	146	150		146	150		146	150		146	150		153	158		3
11		碎石4cm	5505013	最大粒径4cm堆方	m <sup>3</sup>	146	150		146	150		146	150		146	150		153	158		3
12		碎石	5505016	未筛分碎石统料	m <sup>3</sup>	146	150		146	150		146	150		146	150		153	158		3
13		石屑	5503014	粒径小于0.8cm堆方	m <sup>3</sup>	149	153		149	153		149	153		146	150		153	158		3
14		矿粉	5503013	<0.074mm石灰岩	t	184	190		184	190		184	190		184	190		184	190		3
15		片石	5505005	码方	m <sup>3</sup>	95	98		95	98		95	98		92	95		100	103		3
16		块石	5505025	码方	m <sup>3</sup>	119	123		119	123		119	123		117	120		124	128		3
17	水电	水	3005004	自来水	m <sup>3</sup>	3.92	4.27		3.90	4.25		4.22	4.60		3.39	3.70		4.86	5.30		9
18	水电	电	3005002	工业用电	kw·h	0.88	1.00		0.88	1.00		0.97	1.10		0.86	0.97		0.84	0.95		13



2020年8月份金华市交通建设工程地方材料价格信息（续表）

序号	材料类别	材料名称	代号	规格型号	单位	磐安			永康			浦江			除税信息价平均值	含税信息价平均值	计算时采用的税率%
						除税信息价	含税信息价	产地厂家	除税信息价	含税信息价	产地厂家	除税信息价	含税信息价	产地厂家			
1	木材	原木	4003001	混合规格	m <sup>3</sup>	1284	1400		1284	1400		1330	1450		1298	1415	9
2		锯材	4003002	枋材、板材混合规格	m <sup>3</sup>	1770	2000		1469	1660		1841	2080		1612	1821	13
3	结合	粉煤灰	5501009	二级	t	300	309		300	309		300	309		300	309	3
4	砂石料	宕渣		堆方	m <sup>3</sup>	58	60		58	60		58	60		61	63	3
5		中粗砂	5503005		m <sup>3</sup>	223	230		262	270		233	240		239	247	3
6		机制砂	5503006		m <sup>3</sup>	155	160		155	160		155	160		167	172	3
7		砂砾	5503007		m <sup>3</sup>	141	145		136	140		136	140		145	149	3
8		沥青路面碎石		1.5-3.5cm玄武岩	m <sup>3</sup>	363	374		375	386		397	409		391	403	3
9		沥青路面碎石	5505019	1.5-3.5cm	m <sup>3</sup>	170	175		167	172		175	180		176	181	3
10		碎石2cm	5505012	最大粒径2cm堆方	m <sup>3</sup>	141	145		136	140		136	140		144	148	3
11		碎石4cm	5505013	最大粒径4cm堆方	m <sup>3</sup>	141	145		136	140		136	140		144	148	3
12		碎石	5505016	未筛分碎石统料	m <sup>3</sup>	141	145		136	140		136	140		144	148	3
13		石屑	5503014	粒径小于0.8cm堆方	m <sup>3</sup>	141	145		136	140		136	140		145	149	3
14		矿粉	5503013	<0.074mm石灰岩	t	184	190		184	190		184	190		184	190	3
15		片石	5505005	码方	m <sup>3</sup>	87	90		83	85		83	85		91	94	3
16		块石	5505025	码方	m <sup>3</sup>	112	115		107	110		107	110		116	119	3
17		水电	水	3005004	自来水	m <sup>3</sup>	3.39	3.70		3.92	4.27		3.72	4.05		3.92	4.27
18	电		3005002	工业用电	kw·h	0.88	1.00		0.61	0.69		0.80	0.90		0.84	0.95	13

## 2020年8月份度台州市交通建设工程地方材料价格信息

序号	材料类别	材料名称	代号	规格型号	单位	椒江			黄岩			路桥			临海			温岭			计算时采用的税率%	
						除税信息价	含税信息价	产地厂家	除税信息价	含税信息价	产地厂家	除税信息价	含税信息价	产地厂家	除税信息价	含税信息价	产地厂家	除税信息价	含税信息价	产地厂家		
1	木材	原木	4003001	混合规格	m <sup>3</sup>	1450	1580		1284	1400		1376	1500		1422	1550		1514	1650		9	
2		锯材	4003002	枋材、板材混合规格	m <sup>3</sup>	1522	1720		1637	1850		1504	1700		1593	1800		1681	1900		13	
3	结合料	粉煤灰	5501009	二级	t	323	333		332	342		332	342		323	333		343	353		3	
4	砂石料	宕渣		堆方	m <sup>3</sup>	127	131		127	131		127	131		120	124		113	116		3	
5		中粗砂	5503005		m <sup>3</sup>	281	289		291	300		291	300		281	289		281	289		3	
6		机制砂	5503006		m <sup>3</sup>																3	
7		砂砾	5503007		m <sup>3</sup>	132	136		100	103		110	113		86	89		101	104		3	
8		沥青路面碎石			1.5-3.5cm玄武岩	m <sup>3</sup>	398	410		398	410		398	410		379	390		398	410		3
9		沥青路面碎石	5505019		1.5-3.5cm	m <sup>3</sup>	211	217		214	220		219	226		219	226		221	228		3
10		碎石2cm	5505012		最大粒径2cm堆方	m <sup>3</sup>	203	209		203	209		209	215		203	209		211	217		3
11		碎石4cm	5505013		最大粒径4cm堆方	m <sup>3</sup>	203	209		203	209		209	215		203	209		211	217		3
12		碎石	5505016		未筛分碎石统料	m <sup>3</sup>	192	198		192	198		198	204		192	198		181	186		3
13		石屑	5503014		粒径小于0.8cm堆方	m <sup>3</sup>	143	147		143	147		147	151		143	147		150	154		3
14		矿粉	5503013		<0.074mm石灰岩	t	277	285		272	280		301	310		301	310		286	295		3
15		片石	5505005		码方	m <sup>3</sup>	163	168		107	110		117	120		97	100		120	124		3
16		块石	5505025		码方	m <sup>3</sup>	180	185		175	180		243	250		175	180		184	190		3
17		水电	水	3005004	自来水	m <sup>3</sup>	5.15	5.61		4.42	4.82		5.15	5.61		4.24	4.62		5.40	5.89		9
18	电		3005002	工业用电	kw·h	0.56	0.63		0.56	0.63		0.56	0.63		0.56	0.63		0.56	0.63		13	

### 2020年8月份台州市交通建设工程地方材料价格信息（续表）

序号	材料类别	材料名称	代号	规格型号	单位	玉环			天台			仙居			三门			除税信息价平均值	含税信息价平均值	计算时采用的税率%
						除税信息价	含税信息价	产地厂家	除税信息价	含税信息价	产地厂家	除税信息价	含税信息价	产地厂家	除税信息价	含税信息价	产地厂家			
1	木材	原木	4003001	混合规格	m <sup>3</sup>	1422	1550		1376	1500		1330	1450		1468	1600		1405	1531	9
2		锯材	4003002	枋材、板材混合规格	m <sup>3</sup>	1593	1800		1770	2000		1549	1750		1681	1900		1615	1824	13
3	结合料	粉煤灰	5501009	二级	t	364	375		362	373		372	383		328	338		342	352	3
4	砂石料	宕渣		堆方	m <sup>3</sup>	125	129		74	76		49	50		102	105		107	110	3
5		中粗砂	5503005		m <sup>3</sup>	281	289		150	155		121	125		266	274		249	257	3
6		机制砂	5503006		m <sup>3</sup>															3
7		砂砾	5503007		m <sup>3</sup>	120	124		56	58		46	47		88	91		93	96	3
8		沥青路面碎石		1.5-3.5cm玄武岩	m <sup>3</sup>	393	405		359	370		388	400		387	399		389	400	3
9		沥青路面碎石	5505019	1.5-3.5cm	m <sup>3</sup>	210	216		121	125		107	110		202	208		192	197	3
10		碎石2cm	5505012	最大粒径2cm堆方	m <sup>3</sup>	192	198		109	112		96	99		178	183		178	183	3
11		碎石4cm	5505013	最大粒径4cm堆方	m <sup>3</sup>	192	198		107	110		90	93		178	183		177	183	3
12		碎石	5505016	未筛分碎石统料	m <sup>3</sup>	179	184		103	106		83	86		167	172		165	170	3
13		石屑	5503014	粒径小于0.8cm堆方	m <sup>3</sup>	132	136		84	87		63	65		117	120		124	128	3
14		矿粉	5503013	<0.074mm石灰岩	t	282	290		282	290		291	300		272	280		285	293	3
15		片石	5505005	码方	m <sup>3</sup>	97	100		78	80		87	90		83	85		105	109	3
16		块石	5505025	码方	m <sup>3</sup>	155	160		146	150		126	130		136	140		169	174	3
17		水电	水	3005004	自来水	m <sup>3</sup>	6.68	7.28		3.08	3.36		3.58	3.90		3.90	4.25		4.62	5.04
18	电		3005002	工业用电	kw·h	0.56	0.63		0.56	0.63		0.56	0.63		0.56	0.63		0.56	0.63	13

## 2020年8月份衢州市交通建设工程地方材料价格信息

序号	材料类别	材料名称	代号	规格型号	单位	柯城、衢江			龙游			开化			江山			常山			除税信息价平均值	含税信息价平均值	计算时采用的税率%
						除税信息价	含税信息价	产地厂家	除税信息价	含税信息价	产地厂家	除税信息价	含税信息价	产地厂家	除税信息价	含税信息价	产地厂家	除税信息价	含税信息价	产地厂家			
1	木材	原木	4003001	混合规格	m <sup>3</sup>	1468	1600		1376	1500		1468	1600		1463	1595		1376	1500		1430	1559	9
2		锯材	4003002	枋材、板材混合规格	m <sup>3</sup>	1929	2180		1858	2100		1858	2100		1779	2010		1761	1990		1837	2076	13
3	结合料	粉煤灰	5501009	二级	t	272	280		233	240		248	255		246	253		228	235		245	253	3
4	砂石料	宕渣		堆方	m <sup>3</sup>	87	90		92	95		87	90		85	88		73	75		85	88	3
5		中粗砂	5503005		m <sup>3</sup>	262	270		262	270		250	258		262	270		262	270		260	268	3
6		机制砂	5503006		m <sup>3</sup>	180	185		175	180		180	185		171	176		175	180		176	181	3
7		砂砾	5503007		m <sup>3</sup>	175	180		180	185		204	210		192	198	河砂	180	185		186	192	3
8		沥青路面碎石		1.5-3.5cm玄武岩	m <sup>3</sup>	316	325		320	330		325	335		350	360	东阳	320	330		326	336	3
9		沥青路面碎石	5505019	1.5-3.5cm	m <sup>3</sup>	160	165		175	180		175	180		180	185		146	150		167	172	3
10		碎石2cm	5505012	最大粒径2cm堆方	m <sup>3</sup>	139	143		160	165		165	170		169	174		146	150		156	160	3
11		碎石4cm	5505013	最大粒径4cm堆方	m <sup>3</sup>	139	143		160	165		165	170		169	174		146	150		156	160	3
12		碎石	5505016	未筛分碎石统料	m <sup>3</sup>	126	130		160	165		165	170		169	174		141	145		152	157	3
13		石屑	5503014	粒径小于0.8cm堆方	m <sup>3</sup>	117	120		155	160		155	160		169	174		131	135		145	150	3
14		矿粉	5503013	<0.074mm石灰岩	t	175	180		184	190		180	185		186	192		175	180		180	185	3
15		片石	5505005	码方	m <sup>3</sup>	131	135		109	112		131	135		138	142		131	135		128	132	3
16		块石	5505025	码方	m <sup>3</sup>	131	135		131	135		146	150		153	158		136	140		139	144	3
17	水电	水	3005004	自来水	m <sup>3</sup>	3.49	3.80		3.49	3.80		3.49	3.80		3.64	3.97		3.49	3.80		3.52	3.83	9
18		电	3005002	工业用电	kw·h	1.41	1.59		1.15	1.30		1.33	1.50		1.39	1.57		1.15	1.30		1.28	1.45	13

## 2020年8月份丽水市交通建设工程地方材料价格信息

序号	材料类别	材料名称	代号	规格型号	单位	莲都			青田			缙云			云和			景宁			计算时采用的税率%
						除税信息价	含税信息价	产地厂家	除税信息价	含税信息价	产地厂家	除税信息价	含税信息价	产地厂家	除税信息价	含税信息价	产地厂家	除税信息价	含税信息价	产地厂家	
1	木材	原木	4003001	混合规格	m <sup>3</sup>	1697	1850		1468	1600		1821	1985		1927	2100		1972	2150		9
2		锯材	4003002	枋材、板材混合规格	m <sup>3</sup>	1947	2200		1681	1900		1858	2100		2124	2400		1991	2250		13
3	结合料	粉煤灰	5501009	二级	t	311	320		350	360		320	330		272	280		286	295		3
4	砂石料	宕渣		堆方	m <sup>3</sup>	68	70		58	60		58	60		49	50		44	45		3
5		中粗砂	5503005		m <sup>3</sup>	228	235		228	235		204	210		238	245		204	210		3
6		机制砂	5503006		m <sup>3</sup>	180	185		165	170		146	150		155	160		136	140		3
7		砂砾	5503007		m <sup>3</sup>	107	110		111	114		113	116		112	115		121	125		3
8		沥青路面碎石		1.5-3.5cm玄武岩	m <sup>3</sup>	333	343		350	360		340	350		350	360		359	370		3
9		沥青路面碎石	5505019	1.5-3.5cm	m <sup>3</sup>	204	210		175	180		184	190		184	190		180	185		3
10		碎石2cm	5505012	最大粒径2cm堆方	m <sup>3</sup>	175	180		126	130		141	145		141	145		121	125		3
11		碎石4cm	5505013	最大粒径4cm堆方	m <sup>3</sup>	175	180		126	130		136	140		131	135		117	120		3
12		碎石	5505016	未筛分碎石统料	m <sup>3</sup>	136	140		100	103		117	120		126	130		102	105		3
13		石屑	5503014	粒径小于0.8cm堆方	m <sup>3</sup>	184	190		142	146		141	145		136	140		117	120		3
14		矿粉	5503013	<0.074mm石灰岩	t	243	250		233	240		243	250		248	255		248	255		3
15		片石	5505005	码方	m <sup>3</sup>	97	100		80	82		78	80		73	75		73	75		3
16		块石	5505025	码方	m <sup>3</sup>	136	140		155	160		92	95		83	85		83	85		3
17	水电	水	3005004	自来水	m <sup>3</sup>	3.17	3.45		2.94	3.20		2.75	3.00		2.29	2.50		2.29	2.50		9
18		电	3005002	工业用电	kw·h	0.58	0.66		0.58	0.66		0.58	0.66		0.58	0.66		0.58	0.66		13

2020年8月份丽水市交通建设工程地方材料价格信息（续表）

序号	材料类别	材料名称	代号	规格型号	单位	龙泉			遂昌			松阳			庆元			除税信息价平均值	含税信息价平均值	计算时采用的税率%
						除税信息价	含税信息价	产地厂家	除税信息价	含税信息价	产地厂家	除税信息价	含税信息价	产地厂家	除税信息价	含税信息价	产地厂家			
1	木材	原木	4003001	混合规格	m <sup>3</sup>	1743	1900		1376	1500		1537	1675		2141	2334		1743	1899	9
2		锯材	4003002	枋材、板材混合规格	m <sup>3</sup>	2035	2300		1770	2000		1991	2250		2253	2546		1961	2216	13
3	结合料	粉煤灰	5501009	二级	t	330	340		223	230		330	340		262	270		298	307	3
4	砂石料	宕渣		堆方	m <sup>3</sup>	63	65		49	50		62	64		68	70		58	59	3
5		中粗砂	5503005		m <sup>3</sup>	262	270		175	180		218	225		280	288		226	233	3
6		机制砂	5503006		m <sup>3</sup>	153	158		126	130		162	167		160	165		154	158	3
7		砂砾	5503007		m <sup>3</sup>	109	112		97	100		120	124		136	140		114	117	3
8		沥青路面碎石		1.5-3.5cm玄武岩	m <sup>3</sup>	359	370		359	370		350	360		369	380		352	363	3
9		沥青路面碎石	5505019	1.5-3.5cm	m <sup>3</sup>	214	220		209	215		252	260		228	235		203	209	3
10		碎石2cm	5505012	最大粒径2cm堆方	m <sup>3</sup>	136	140		121	125		132	136		160	165		139	143	3
11		碎石4cm	5505013	最大粒径4cm堆方	m <sup>3</sup>	129	133		121	125		132	136		160	165		136	140	3
12		碎石	5505016	未筛分碎石统料	m <sup>3</sup>	121	125		97	100		124	128		155	160		120	123	3
13		石屑	5503014	粒径小于0.8cm堆方	m <sup>3</sup>	118	122		107	110		190	196		112	115		139	143	3
14		矿粉	5503013	<0.074mm石灰岩	t	299	308		243	250		267	275		286	295		257	264	3
15		片石	5505005	码方	m <sup>3</sup>	83	86		78	80		107	110		87	90		84	86	3
16		块石	5505025	码方	m <sup>3</sup>	100	103		95	98		118	122		97	100		107	110	3
17	水电	水	3005004	自来水	m <sup>3</sup>	2.94	3.20		3.30	3.60		3.28	3.57		2.75	3.00		2.86	3.11	9
18		电	3005002	工业用电	kw·h	0.58	0.66		0.58	0.66		0.58	0.66		0.58	0.66		0.58	0.66	13

## 2020年8月份舟山市交通建设工程地方材料价格信息

序号	材料类别	材料名称	代号	规格型号	单位	定海			普陀			岱山			嵊泗			除税信息价平均值	含税信息价平均值	计算时采用的税率%
						除税信息价	含税信息价	产地厂家	除税信息价	含税信息价	产地厂家	除税信息价	含税信息价	产地厂家	除税信息价	含税信息价	产地厂家			
1	木材	原木	4003001	混合规格	m <sup>3</sup>	1625	1771		1625	1771		1625	1771		1716	1870		1647	1796	9
2		锯材	4003002	枋材、板材混合规格	m <sup>3</sup>	1681	1900		1681	1900		1761	1990		1752	1980		1719	1943	13
3	结合料	粉煤灰	5501009	二级	t	214	220		223	230		228	235		233	240		225	231	3
4	砂石料	宕渣		堆方	m <sup>3</sup>	55	57		53	55		83	85		58	60		62	64	3
5		中粗砂	5503005	运距400公里及以下河砂	m <sup>3</sup>	241	248		241	248		246	253		262	270		247	255	3
				运距600公里及以上河砂	m <sup>3</sup>	343	353	珠江、西江、赣江等				352	363	珠江、西江、赣江等				348	358	3
6		机制砂	5503006		m <sup>3</sup>															3
7		砂砾	5503007		m <sup>3</sup>	112	115		106.8	110		111.7	115		117	120		112	115	3
8		沥青路面碎石		1.5-3.5cm玄武岩	m <sup>3</sup>	354	365		354	365								354	365	3
9		沥青路面碎石	5505019	1.5-3.5cm	m <sup>3</sup>	224	231		224	231		225	232		227	234		225	232	3
10		碎石2cm	5505012	最大粒径2cm堆方	m <sup>3</sup>	160	165		160	165		162	167		169	174		163	168	3
11		碎石4cm	5505013	最大粒径4cm堆方	m <sup>3</sup>	160	165		160	165		162	167		169	174		163	168	3
12		碎石	5505016	未筛分碎石统料	m <sup>3</sup>	160	165		160	165		162	167		169	174		163	168	3
13	石屑	5503014	粒径小于0.8cm堆方	m <sup>3</sup>	84	87		84.5	87		85.4	88		86.4	89		85	88	3	
14	矿粉	5503013	<0.074mm石灰岩	t	311	320		311	320		316	325		320	330		314	324	3	
15	片石	5505005	码方	m <sup>3</sup>	121	125		121	125		123	127		129	133		124	128	3	
16	块石	5505025	码方	m <sup>3</sup>	141	145		141	145		142	146		150	154		143	148	3	
17	水电	水	3005004	自来水	m <sup>3</sup>	5.53	6.03		5.53	6.03		5.04	5.49		5.61	6.12		5.43	5.92	9
18		电	3005002	工业用电	kw·h	0.56	0.63		0.56	0.63		0.56	0.63		0.56	0.63		0.56	0.63	13

注：考虑到舟山的地域特点，中粗砂来源地明显不同，价格差异较大。为反应市场实际价格水平，中粗砂价格按照不同来源距离远近进行区分，项目可根据实际情况选用适用价格作为参考。

### 三、汽柴油材料价格信息

根据《浙江省成品油价格按机制上调的通知》，浙江省汽、柴油最高批发、零售价格列下表：

标号	单位	2020年08月21日24时起执行	
		最高零售价格	最高批发价格
89号汽油 (VIA)	元/吨	7180	6880
	元/升	5.31	
92号汽油 (VIA)	元/吨	7611	7311
	元/升	5.73	
95号汽油 (VIA)	元/吨	8042	7742
	元/升	6.10	
0号柴油 (VI)	元/吨	6240	5940
	元/升	5.34	
-10号柴油 (VI)	元/吨	6614	6314
	元/升	5.66	

注：经了解浙江省发改委公布的汽柴油价格中已含13%的增值税，除税价=含税价/(1+增值税税率)。



## 第二部分 厂家参考价格信息

### 一、 交通安全设施制品供应信息

#### 1、交通安全设施价格信息

序号	产品名称	单位	规格型号	除税供应价	含税供应价	序号	产品名称	单位	规格型号	除税供应价	含税供应价
1	二波波形梁板(2.5mm)	元/吨	4320型	7389	8350	22	镀锌刺铁丝	元/吨		6549	7400
2	二波波形梁板(3mm)	元/吨	4320型	7257	8200	23	3mm铝合金板	元/吨		19469	22000
3	二波波形梁板(4mm)	元/吨	4320型	7168	8100	24	圆形三角铝合金板	元/吨		20796	23500
4	三波波形梁板(4mm)	元/吨	4320型	7301	8250	25	φ76-φ152高频焊管镀锌	元/吨		8230	9300
5	三波波形梁板(3mm)	元/吨	4320型	7389	8350	26	φ180-φ325无缝管	元/吨		8761	9900
6	圆管立柱	元/吨	Φ114、Φ140	7212	8150	27	20mm中厚法兰钢板	元/吨		8230	9300
7	方管立柱	元/吨	130*130*6	7301	8250	28	V类反光膜	元/m <sup>2</sup>	3M	381	430
8	柱帽	元/个	140	10.2	11.5	29	IV类反光膜	元/m <sup>2</sup>	3M	204	230
9	柱帽	元/个	114	9.3	10.5	30	III类反光膜	元/m <sup>2</sup>	3M	142	160
10	二波托架	元/个		11.1	12.5	31	I类反光膜	元/m <sup>2</sup>	3M	91	103
11	三波托架	元/个		40	45	32	热熔涂料	元/吨		3894	4400
12	二波防阻块	元/个	3mm	31	35	33	玻璃微珠	元/吨		3451	3900
		元/个	(4.5mm)	37	42						
13	三波防阻块	元/个	156*200	71	80	34	常温涂料	元/吨		9602	10850
		元/个	300*200*290	69	78						
14	螺栓	元/套	16×170	3	3.8	35	钢质防眩板	元/片		48	54
15	螺栓	元/套	16×140	3	3.6	36	玻璃钢防眩板	元/片		37	41.5
16	螺栓	元/套	16×42	2	2.35	37	附着式轮廓标	元/个		9	9.8
17	螺栓	元/套	16×35	2	2.55	38	柱式轮廓标	元/根		31	34.5
18	横梁垫片	元/片	76×44	1	1.05	39	塑料突起路标	元/个		10	11.5
19	分设型单向端头	元/个	R160	186	210	40	3M单面塑料突起路标	元/个		26	29.5
20	组合型双向端头	元/个	R250	416	470	41	铸铝突起路标	元/个		16	17.8
21	焊接网片	元/m <sup>2</sup>		57	64						

注：1、本表中价格为供应价。

2、提供时间：2020年8月20日。

3、本价格信息由杭州萧山金鹰交通设施有限公司提供。

4、增值税税率为13%。

一、 交通安全设施制品供应信息  
2、DM反光膜价格信息

序号	产品名称	单位	规格型号	除税供应价	含税供应价
1	钻石级反光膜	元/m <sup>2</sup>	DM7900 (国标 V 类)	310	350
2	超强级反光膜	元/m <sup>2</sup>	DM7600 (国标 IV 类)	159	180
3	高强级反光膜	元/m <sup>2</sup>	DM6500 (国标 III 类)	102	115
4	超工程级反光膜	元/m <sup>2</sup>	DM5600 (国标 II 类)	80	90

注：1、根据GBT18833-2012（道路交通反光膜）标准对反光膜进行分类
2、提供时间：2020年8月20日
3、本价格信息由道明光学股份有限公司提供，联系人：麻永涛
4、增值税税率为13%。

## 二、路面用玄武岩供应信息

序号	产品名称	单位	规格型号	除税供应价	含税供应价
1	沥青路面碎石	元/m <sup>3</sup>	0.5-1.0cm玄武岩	295	304
2	沥青路面碎石	元/m <sup>3</sup>	1.0-1.5cm玄武岩	295	304
3	沥青路面碎石	元/m <sup>3</sup>	0.7-1.2cm玄武岩	326	336

注：1、本表中价格为供应价。

2、石料产地：丽水市莲都区丽新乡咸宜村玄武岩矿，堆积密度按1.6t/m<sup>3</sup>计算。

3、提供时间：2020年8月20日。

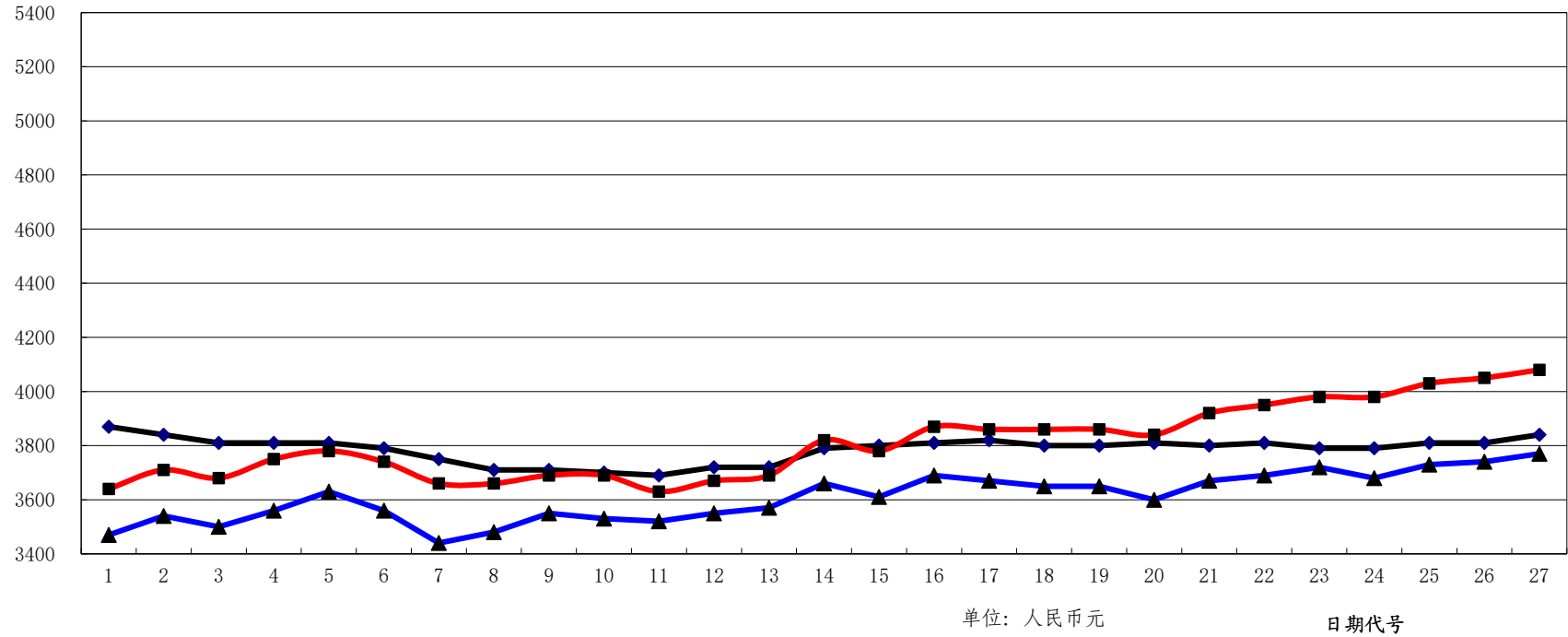
4、本价格信息由浙江交投丽新矿业有限公司提供，联系人：罗先生，联系电话：15700069166。

5、增值税税率为3%。

### 三、杭州市钢材出库价格走势

(2020年2月19日至2020年8月19日)

含税价格(元)



代号	1	2	3	4	5	6	7	8	9	10	11	12	13	14	15	16	17	18	19	20	21	22	23	24	25	26	27
日期	2月19日	2月26日	3月4日	3月11日	3月18日	3月25日	4月1日	4月8日	4月15日	4月22日	4月29日	5月6日	5月13日	5月20日	5月27日	6月3日	6月10日	6月17日	6月24日	7月1日	7月8日	7月15日	7月22日	7月29日	8月5日	8月12日	8月19日
型钢	3870	3840	3810	3810	3810	3790	3750	3710	3710	3700	3690	3720	3720	3790	3800	3810	3820	3800	3800	3810	3800	3810	3790	3790	3810	3810	3840
圆钢	3640	3710	3680	3750	3780	3740	3660	3660	3690	3690	3630	3670	3690	3820	3780	3870	3860	3860	3860	3840	3920	3950	3980	3980	4030	4050	4080
螺纹钢	3470	3540	3500	3560	3630	3560	3440	3480	3550	3530	3520	3550	3570	3660	3610	3690	3670	3650	3650	3600	3670	3690	3720	3680	3730	3740	3770