

浙江交通建设工程

# 质监与造价

第六期（总第 197 期）

价格信息专辑

（2020 年 6 月）

浙江省交通工程管理中心

二〇二〇年七月

浙江交通建设工程

## 质监与造价

价格信息专辑

第六期（总第 197 期）

（2020 年 6 月）

浙江省交通工程管理中心

主办

各市造价站协办

地址：浙江省杭州市下城区  
湖墅南路 186-1 号丽阳国际  
大厦

邮政编码：310005

电话：（0571）83789622

传真：（0571）83789610

网

址：[www.zjj.zjt.gov.cn/  
col/col15465/index.html](http://www.zjj.zjt.gov.cn/col/col15465/index.html)

“质监造价”

电子邮

箱：[cljg2011@126.com](mailto:cljg2011@126.com)

## 目 录

材料价格信息使用说明.....(1)

### 第一部分 浙江省交通建设工程材料价格信息

#### 一、钢材和水泥价格信息.....(4)

- |                 |                  |
|-----------------|------------------|
| 1. 杭州市.....(5)  | 7. 金华市.....(22)  |
| 2. 宁波市.....(8)  | 8. 台州市.....(25)  |
| 3. 温州市.....(11) | 9. 衢州市.....(28)  |
| 4. 嘉兴市.....(15) | 10. 丽水市.....(30) |
| 5. 湖州市.....(18) | 11. 舟山市.....(33) |
| 6. 绍兴市.....(20) |                  |

#### 二、地方材料等价格信息.....(35)

- |                 |                  |
|-----------------|------------------|
| 1. 杭州市.....(36) | 7. 金华市.....(45)  |
| 2. 宁波市.....(37) | 8. 台州市.....(47)  |
| 3. 温州市.....(39) | 9. 衢州市.....(49)  |
| 4. 嘉兴市.....(41) | 10. 丽水市.....(50) |
| 5. 湖州市.....(42) | 11. 舟山市.....(52) |
| 6. 绍兴市.....(43) |                  |

#### 三、汽柴油价格信息 .....(53)

### 第二部分 厂家参考价格信息

一、沥青重油价格 .....(54)

二、交通安全设施产品价格.....(56)

三、路面用玄武岩供应信息.....(58)

四、杭州市钢材出库价格走势.....(59)

# 浙江省交通建设工程材料价格信息使用说明

浙江省交通建设工程材料价格信息根据浙江省政府第 296 号令《浙江省建设工程造价管理办法》和《浙江省公路水运工程材料价格信息调查和发布管理规定（2018 年修订）》（浙交造价〔2018〕2 号）及《关于调整我省交通建设工程部分材料价格信息调查和发布的补充通知》（浙交造价〔2018〕4 号）编制。

根据财政部、国家税务总局《关于全面推开营业税改征增值税试点的通知》（财税〔2016〕36 号）、《交通运输部办公厅关于印发〈公路工程营业税改征增值税计价依据调整方案〉的通知》（交办公路〔2016〕66 号）及财政部 税务总局 海关总署公告 2019 年第 39 号《关于深化增值税改革有关政策的公告》精神，配合交通建设工程征收增值税计价需求进行发布。该价格仅供编制交通建设工程估算、概算、预算和招标限价（标底）时参考。合同双方可参考本价格并结合市场实际作上下浮动来确定合同结算价。

一、交通建设工程材料价格信息分为月度信息和季度信息两类。对工程造价影响较大且价格波动明显的材料如钢材、水泥、汽柴油和沥青等按月调查和发布，其他材料则按季调查和发布。在月度信息中没有发布的材料可采用季度信息的价格。

按照《省交通运输厅关于新冠肺炎疫情防控期间交通建设项目工程价款的调整意见》（浙交〔2020〕11 号）和《省交通工程管理中心关于疫情期间调整我省交通建设工程材料价格信息调查与发布的通知》（浙交工管〔2020〕12 号）要求，从 2020 年 2 月开始，在新冠肺炎防控期间及至疫情解除后顺延的 3 个月内，我省交通工程地方材料价格信息调查发布的频率由每季一次调整为每月一次。同时，为了做好新老价格发布体系的衔接工

作，地方材料的季度价格可取季度内 3 个月的平均值。2020 年 1 月份价格可参照 2020 年 2 月份价格确定。

二、材料价格信息分为供应价和信息价，同时又分别发布了含进项税市场信息价（以下简称“含税信息价”）、不含进项税市场信息价（以下简称“除税信息价”）。

供应价是指工程材料（含成品、半成品及构件）在生产或经销单位交货点的供应价格。

信息价是指工程材料由生产和经销单位交货点送达县（市、区）所在城区仓库或材料堆放点的材料价格。

材料信息价 = （材料供应价+运杂费） × （1+场外运输损耗率） × （1+采购及保管费率）

其中：

1. 运杂费按市场运价和运到县（市、区）所在城区的运距计算。参考运价如下表，运费税率是按照 9% 税率计算的：

运距	3km 以内	3 ~ 5km	5 ~ 10km	10 ~ 25km	25km 以上
含税运价 (元/t.km)	1.33	1.00	0.89	0.78	0.67
除税运价 (元/t.km)	1.22	0.92	0.82	0.72	0.61

注：单位容重小于 1 的轻质材料，可根据实际情况乘以 1.5 ~ 2.0 的调整系数；特殊地域（海岛等）可根据实际调整运价。

2. 本价格信息中的材料的采购及保管费率按下表计算，如实际与之不同，按照合同约定调整。

名称	水泥等	钢材（包括光圆钢筋、带肋钢筋、型钢、钢管、钢板、预应力钢筋和钢绞线）
采购及保管费率（含税）	1.50%	1.00%

采购及保管费率（除税）	1.60%	1.07%
-------------	-------	-------

3. 本价格信息中的各材料除税价及含税价是按照标注或说明的税率进行计算的，如计算的税率与实际不同，税率以税务部门的规定为准。

### 三、材料价格组价原则：

1、钢材（包括光圆钢筋、带肋钢筋、型钢、钢管、钢板、预应力钢筋和钢绞线）：杭州、宁波和温州运杂费按照下表取定；场外运输损耗率为 0。

项目	钢材运杂费（元/t）	
	杭州、宁波和温州	其他市
<b>运杂费（含税）</b>	<b>30.00</b>	<b>27.00</b>
其中：		
1.运杂费（除税）	27.52	24.77
2.税金	2.48	2.23

### 2、水泥运杂费计算如下表。

项目	水泥运杂费（元/t）
<b>运杂费（含税）</b>	<b>10.00</b>
其中：	
1.运杂费（除税）	9.17
2.税金	0.83

水泥场外运输损耗率为 1%。

### 四、材料价格信息调查时间

按月调查和发布的材料价格，采用整个月价格(上月 21 日至本月 20 日)平均计算综合而得。按季度调查和发布的材料价格，采用整个季度内三个月的价格平均计算综合而得，在下季度的第一个月初进行发布。

# 第一部分

## 浙江省交通建设工程材料价格信息

### 一、钢材和水泥价格信息

(2020年6月)

## 2020年6月份杭州市交通建设工程钢材和水泥价格信息

序号	材料类别	材料名称	代号	规格型号	计算时采用税率%	单位	杭州市区					萧山					余杭				
							除税		含税		产地厂家	除税		含税		产地厂家	除税		含税		产地厂家
							供应价	信息价	供应价	信息价		供应价	信息价	供应价	信息价		供应价	信息价			
1	光圆钢筋	光圆钢筋综合价	2001001 2003006	按线材占80%，圆钢20%加权平均	13	t	3422	3487	3867	3936											
2		线材(普线和高线综合)		Φ8mm, HPB300	13	t	3401	3465	3843	3911	永钢										
3		圆钢		Φ10mm, HPB300	13	t	3507	3572	3963	4033	永钢										
4	带肋钢筋	带肋钢筋综合价	2001002	按Φ10占3%，Φ12~Φ14占38%，Φ16~Φ25占27%，Φ28~Φ32占32%加权平均	13	t	3295	3358	3724	3791											
5		螺纹钢(HRB400)		Φ10	13	t	3385	3449	3825	3893	沙钢										
6		螺纹钢(HRB400)		Φ12~Φ14	13	t	3323	3386	3755	3823	沙钢										
7		螺纹钢(HRB400)		Φ16~Φ25	13	t	3235	3297	3655	3722	沙钢										
8		螺纹钢(HRB400)		Φ28~Φ32	13	t	3305	3368	3735	3802	沙钢										
9	型钢及加工件	型钢综合价	2003004	按槽钢占27%，工字钢占67%，角钢占6%加权平均	13	t	3419	3484	3864	3932											
10		槽钢(Q235B)		10#	13	t	3370	3434	3808	3876	马钢										
11		工字钢(Q235B)		20#	13	t	3429	3494	3875	3944	莱钢										
12		角钢(Q235B)		50×50×5	13	t	3531	3597	3990	4060	马钢										
13		钢板(Q235B)	2003005	6mm、8mm和10mm平均	13	t	3721	3789	4205	4277	萍钢										
14		钢板(Q345D)	2003005	12--30mm	13	t	4412	4487	4985	5065	南钢										
15	钢管	钢管综合价		按焊接钢管占60%，镀锌钢管占20%，无缝钢管占20%加权平均	13	t	3875	3945	4379	4453											
16		焊接钢管		Φ108×3.5	13	t	3646	3713	4120	4191	衡水华岐										
17		镀锌焊接钢管	2003009	Φ108	13	t	4345	4419	4910	4989	衡水华岐										
18		无缝钢管	2003008	Φ42	13	t	4093	4165	4625	4701	山东										
19		预应力粗钢筋	2001006		13	t	4277	4351	4833	4911											
20		钢绞线	2001008	Φj15.24,1860MPa	13	t	4100	4172	4633	4709											
21	水泥	水泥综合价		按32.5号散装占10%，42.5号散装占60%，52.5号散装占30%加权平均	13	t	471	493	533	557		479	501	543	567		467	488	528	552	
22		32.5级水泥	5509001	散装	13	t	409	429	463	485		413	434	468	490		405	425	458	480	
23		42.5级水泥	5509002	散装	13	t	461	482	522	545		469	491	531	555		457	478	517	540	
24		52.5级水泥	5509003	散装	13	t	513	535	580	605		521	544	590	615		508	531	575	600	

## 2020年6月份杭州市交通建设工程钢材和水泥价格信息（续表）

序号	材料类别	材料名称	代号	规格型号	计算时采用税率%	单位	临安					富阳					桐庐				
							除税		含税		产地厂家	除税		含税		产地厂家	除税		含税		产地厂家
							供应价	信息价	供应价	信息价		供应价	信息价	供应价	信息价		供应价	信息价			
1	光圆钢筋	光圆钢筋综合价	2001001 2003006	按线材占80%，圆钢20%加权平均	13	t															
2		线材(普线和高线综合)		Φ8mm, HPB300	13	t															
3		圆钢		Φ10mm, HPB300	13	t															
4	带肋钢筋	带肋钢筋综合价	2001002	按Φ10占3%，Φ12~Φ14占38%，Φ16~Φ25占27%，Φ28~Φ32占32%加权平均	13	t															
5		螺纹钢(HRB400)		Φ10	13	t															
6		螺纹钢(HRB400)		Φ12~Φ14	13	t															
7		螺纹钢(HRB400)		Φ16~Φ25	13	t															
8		螺纹钢(HRB400)		Φ28~Φ32	13	t															
9	型钢及加工件	型钢综合价	2003004	按槽钢占27%，工字钢占67%，角钢占6%加权平均	13	t															
10		槽钢(Q235B)		10#	13	t															
11		工字钢(Q235B)		20#	13	t															
12		角钢(Q235B)		50×50×5	13	t															
13		钢板(Q235B)	2003005	6mm、8mm和10mm平均	13	t															
14		钢板(Q345D)	2003005	12--30mm	13	t															
15	钢管	钢管综合价		按焊接钢管占60%，镀锌钢管占20%，无缝钢管占20%加权平均	13	t															
16		焊接钢管		Φ108×3.5	13	t															
17		镀锌焊接钢管	2003009	Φ108	13	t															
18		无缝钢管	2003008	Φ42	13	t															
19		预应力粗钢筋	2001006		13	t															
20		钢绞线	2001008	Φj15.24,1860MPa	13	t															
21	水泥	水泥综合价		按32.5号散装占10%，42.5号散装占60%，52.5号散装占30%加权平均	13	t	467	489	529	553		471	493	533	557		467	489	529	553	
22		32.5级水泥	5509001	散装	13	t	409	429	463	485		409	429	463	485		409	429	463	485	
23		42.5级水泥	5509002	散装	13	t	457	478	517	540		461	482	522	545		457	478	517	540	
24		52.5级水泥	5509003	散装	13	t	508	531	575	600		513	535	580	605		508	531	575	600	



## 2020年6月份杭州市交通建设工程钢材和水泥价格信息（续表）

序号	材料类别	材料名称	代号	规格型号	计算时采用税率%	单位	建德					淳安					除税平均值		含税平均值			
							除税		含税		产地厂家	除税		含税		产地厂家	供应价	信息价	供应价	信息价		
							供应价	信息价	供应价	信息价		供应价	信息价	供应价	信息价							
1	光圆钢筋	光圆钢筋综合价	2001001 2003006	按线材占80%，圆钢20%加权平均	13	t											<b>3422</b>	<b>3487</b>	<b>3867</b>	<b>3936</b>		
2		线材(普线和高线综合)		Φ8mm, HPB300	13	t												3401	3465	3843	3911	
3		圆钢		Φ10mm, HPB300	<b>13</b>	t													3507	3572	3963	4033
4	带肋钢筋	带肋钢筋综合价	2001002	按Φ10占3%，Φ12~Φ14占38%，Φ16~Φ25占27%，Φ28~Φ32占32%加权平均	13	t											<b>3295</b>	<b>3358</b>	<b>3724</b>	<b>3791</b>		
5		螺纹钢(HRB400)		Φ10	13	t												3385	3449	3825	3893	
6		螺纹钢(HRB400)		Φ12~Φ14	<b>13</b>	t													3323	3386	3755	3823
7		螺纹钢(HRB400)		Φ16~Φ25	13	t													3235	3297	3655	3722
8		螺纹钢(HRB400)		Φ28~Φ32	13	t													3305	3368	3735	3802
9	型钢及加工件	型钢综合价	2003004	按槽钢占27%，工字钢占67%，角钢占6%加权平均	<b>13</b>	t											<b>3419</b>	<b>3484</b>	<b>3864</b>	<b>3932</b>		
10		槽钢(Q235B)		10#	13	t												3370	3434	3808	3876	
11		工字钢(Q235B)		20#	13	t													3429	3494	3875	3944
12		角钢(Q235B)		50×50×5	<b>13</b>	t													3531	3597	3990	4060
13		钢板(Q235B)		2003005	6mm、8mm和10mm平均	13	t												3721	3789	4205	4277
14	钢板(Q345D)	2003005	12--30mm	13	t												4412	4487	4985	5065		
15	钢管	钢管综合价		按焊接钢管占60%，镀锌钢管占20%，无缝钢管占20%加权平均	<b>13</b>	t											<b>3875</b>	<b>3945</b>	<b>4379</b>	<b>4453</b>		
16		焊接钢管		Φ108×3.5	13	t											3646	3713	4120	4191		
17		镀锌焊接钢管	2003009	Φ108	13	t												4345	4419	4910	4989	
18		无缝钢管	2003008	Φ42	<b>13</b>	t												4093	4165	4625	4701	
19		预应力粗钢筋	2001006		13	t											4277	4351	4833	4911		
20		钢绞线	2001008	Φj15.24,1860MPa	13	t											4100	4172	4633	4709		
21	水泥	水泥综合价		按32.5号散装占10%，42.5号散装占60%，52.5号散装占30%加权平均	<b>13</b>	t	<b>486</b>	<b>508</b>	<b>550</b>	<b>574</b>		<b>493</b>	<b>515</b>	<b>558</b>	<b>582</b>		<b>475</b>	<b>497</b>	<b>538</b>	<b>562</b>		
22		32.5级水泥	5509001	散装	13	t	413	434	468	490		431	451	487	510		412	433	467	489		
23		42.5级水泥	5509002	散装	13	t	478	500	541	565		482	504	546	570		465	487	527	550		
24		52.5级水泥	5509003	散装	13	t	526	549	595	620		534	558	605	630		516	539	584	609		

## 2020年6月份宁波市交通建设工程钢材和水泥价格信息

序号	材料类别	材料名称	代号	规格型号	计算时采用税率%	单位	海曙、江北				产地厂家	慈溪				产地厂家	象山				产地厂家
							除税		含税			除税		含税			除税		含税		
							供应价	信息价	供应价	信息价		供应价	信息价	供应价	信息价		供应价	信息价	供应价	信息价	
1	钢材及加工件	光圆钢筋综合价	2001001 2003006	按线材占80%，圆钢20%加权平均	13	t	3439	3504	3886	3955											
2		线材(普线和高线综合)		Φ8mm, HPB300	13	t	3412	3476	3855	3924	永钢										
3		圆钢		Φ10mm, HPB300	13	t	3549	3614	4010	4080	永钢										
4		带肋钢筋综合价	2001002	按Φ10占3%，Φ12~Φ14占38%，Φ16~Φ25占27%，Φ28~Φ32占32%加权平均	13	t	3360	3424	3797	3865											
5		螺纹钢(HRB400)		Φ10	13	t	3445	3510	3893	3962	沙钢										
6		螺纹钢(HRB400)		Φ12~Φ14	13	t	3381	3445	3820	3888	沙钢										
7		螺纹钢(HRB400)		Φ16~Φ25	13	t	3315	3378	3746	3813	沙钢										
8		螺纹钢(HRB400)		Φ28~Φ32	13	t	3365	3429	3803	3871	沙钢										
9		型钢	型钢综合价	2003004	按槽钢占27%，工字钢占67%，角钢占6%加权平均	13	t	3492	3557	3946	4016										
10			槽钢(Q235B)		10#	13	t	3442	3506	3889	3958	马钢									
11			工字钢(Q235B)		20#	13	t	3503	3568	3958	4028	武钢									
12			角钢(Q235B)		50×50×5	13	t	3604	3670	4072	4143	马钢									
13			钢板(Q235B)	2003005	6mm、8mm和10mm平均	13	t	3780	3848	4271	4344	马钢									
14			钢板(Q345D)	2003005	12--30mm	13	t	4408	4483	4981	5061	南钢									
15		钢管	钢管综合价		按焊接钢管占60%，镀锌钢管占20%，无缝钢管占20%加权平均	13	t	3906	3976	4414	4488										
16			焊接钢管		Φ108×3.5	13	t	3717	3784	4200	4272	江苏国强									
17			镀锌焊接钢管	2003009	Φ108	13	t	4340	4414	4904	4983	江苏国强									
18			无缝钢管	2003008	Φ42	13	t	4041	4112	4566	4642	无锡									
19			预应力粗钢筋	2001006		13	t	5044	5126	5700	5787										
20			钢绞线	2001008	Φj15.24,1860MPa	13	t	4867	4947	5500	5585										
21	水泥	水泥综合价		按32.5号散装占10%，42.5号散装占60%，52.5号散装占30%加权平均	13	t	472	494	534	558		481	503	544	568		472	494	533	557	
22		32.5级水泥	5509001	散装	13	t	381	401	431	452		390	410	441	462		381	401	431	452	
23		42.5级水泥	5509002	散装	13	t	471	493	532	556		480	502	542	566		470	492	531	555	
24		52.5级水泥	5509003	散装	13	t	506	529	572	597		515	538	582	607		506	529	572	597	

2020年6月份宁波市交通建设工程钢材和水泥价格信息（续表）

序号	材料类别	材料名称	代号	规格型号	计算时采用税率%	单位	鄞州				奉化				余姚						
							除税		含税		产地 厂家	除税		含税		产地 厂家	除税		含税		产地 厂家
							供应 价	信息 价	供应 价	信息 价		供应 价	信息 价	供应 价	信息 价		供应 价	信息 价			
1	钢材 及加 工件	光圆 钢筋	光圆钢筋综合价	2001001 2003006	按线材占80%，圆钢20%加权平均	13	t														
2			线材(普线和高线综合)		Φ8mm, HPB300	13	t														
3			圆钢		Φ10mm, HPB300	13	t														
4		带肋 钢筋	带肋钢筋综合价	2001002	按Φ10占3%，Φ12~Φ14占38%，Φ16~Φ25占27%，Φ28~Φ32占32%加权平均	13	t														
5			螺纹钢(HRB400)		Φ10	13	t														
6			螺纹钢(HRB400)		Φ12~Φ14	13	t														
7			螺纹钢(HRB400)		Φ16~Φ25	13	t														
8			螺纹钢(HRB400)		Φ28~Φ32	13	t														
9		型钢	型钢综合价	2003004	按槽钢占27%，工字钢占67%，角钢占6%加权平均	13	t														
10			槽钢(Q235B)		10#	13	t														
11			工字钢(Q235B)		20#	13	t														
12			角钢(Q235B)		50×50×5	13	t														
13			钢板(Q235B)	2003005	6mm、8mm和10mm平均	13	t														
14		钢板(Q345D)	2003005	12--30mm	13	t															
15		钢管	钢管综合价		按焊接钢管占60%，镀锌钢管占20%，无缝钢管占20%加权平均	13	t														
16			焊接钢管		Φ108×3.5	13	t														
17			镀锌焊接钢管	2003009	Φ108	13	t														
18			无缝钢管	2003008	Φ42	13	t														
19			预应力粗钢筋	2001006		13	t														
20			钢绞线	2001008	Φj15.24,1860MPa	13	t														
21	水泥	水泥综合价		按32.5号散装占10%，42.5号散装占60%，52.5号散装占30%加权平均	13	t	474	496	536	559		473	494	534	558		473	494	534	558	
22		32.5级水泥	5509001	散装	13	t	381	400	430	451		382	402	432	453		382	402	432	453	
23		42.5级水泥	5509002	散装	13	t	473	494	534	558		471	493	532	556		471	493	532	556	
24		52.5级水泥	5509003	散装	13	t	508	531	574	599		506	529	572	597		506	529	572	597	

2020年6月份宁波市交通建设工程钢材和水泥价格信息（续表）

序号	材料类别	材料名称	代号	规格型号	计算时采用税率%	单位	宁海				镇海				北仑				除税平均值		含税平均值					
							除税		含税		产地厂家	除税		含税		产地厂家	除税		含税		产地厂家	供应价	信息价	供应价	信息价	
							供应价	信息价	供应价	信息价		供应价	信息价	供应价	信息价		供应价	信息价								
1	钢材及加工件	光圆钢筋综合价	2001001 2003006	按线材占80%，圆钢20%加权平均	13	t														<b>3439</b>	<b>3504</b>	<b>3886</b>	<b>3955</b>			
2		线材(普线和高线综合)		Φ8mm, HPB300	13	t															3412	3476	3855	3924		
3		圆钢		Φ10mm, HPB300	13	t																3549	3614	4010	4080	
4		带肋钢筋综合价	2001002	按Φ10占3%，Φ12~Φ14占38%，Φ16~Φ25占27%，Φ28~Φ32占32%加权平均	13	t															<b>3360</b>	<b>3424</b>	<b>3797</b>	<b>3865</b>		
5		螺纹钢(HRB400)		Φ10	13	t															3445	3510	3893	3962		
6		螺纹钢(HRB400)		Φ12~Φ14	13	t																3381	3445	3820	3888	
7		螺纹钢(HRB400)		Φ16~Φ25	13	t																3315	3378	3746	3813	
8		螺纹钢(HRB400)		Φ28~Φ32	13	t																3365	3429	3803	3871	
9		型钢	型钢综合价	2003004	按槽钢占27%，工字钢占67%，角钢占6%加权平均	13	t															<b>3492</b>	<b>3557</b>	<b>3946</b>	<b>4016</b>	
10			槽钢(Q235B)		10#	13	t															3442	3506	3889	3958	
11			工字钢(Q235B)		20#	13	t																3503	3568	3958	4028
12			角钢(Q235B)		50×50×5	13	t																3604	3670	4072	4143
13		钢板	钢板(Q235B)	2003005	6mm、8mm和10mm平均	13	t															3780	3848	4271	4344	
14			钢板(Q345D)	2003005	12--30mm	13	t															4408	4483	4981	5061	
15			钢管综合价		按焊接钢管占60%，镀锌钢管占20%，无缝钢管占20%加权平均	13	t																<b>3906</b>	<b>3976</b>	<b>4414</b>	<b>4488</b>
16			焊接钢管		Φ108×3.5	13	t																3717	3784	4200	4272
17			镀锌焊接钢管	2003009	Φ108	13	t																4340	4414	4904	4983
18			无缝钢管	2003008	Φ42	13	t																4041	4112	4566	4642
19			预应力粗钢筋	2001006		13	t																5044	5126	5700	5787
20			钢绞线	2001008	Φj15.24,1860MPa	13	t																4867	4947	5500	5585
21	水泥	水泥综合价		按32.5号散装占10%，42.5号散装占60%，52.5号散装占30%加权平均	13	t	<b>468</b>	<b>489</b>	<b>529</b>	<b>552</b>		<b>467</b>	<b>489</b>	<b>528</b>	<b>551</b>		<b>467</b>	<b>489</b>	<b>528</b>	<b>551</b>		<b>472</b>	<b>494</b>	<b>533</b>	<b>557</b>	
22		32.5级水泥	5509001	散装	13	t	379	398	428	449		379	398	428	449		379	398	428	449		382	401	431	452	
23		42.5级水泥	5509002	散装	13	t	463	484	523	546		462	483	522	545		462	483	522	545		469	491	530	554	
24		52.5级水泥	5509003	散装	13	t	507	530	573	598		506	529	572	597		506	529	572	597		507	530	573	598	

## 2020年6月份温州市交通建设工程钢材和水泥价格信息

序号	材料类别	材料名称	代号	规格型号	计算时采用税率%	单位	鹿城					瓯海					龙湾					
							除税		含税		产地厂家	除税		含税		产地厂家	除税		含税		产地厂家	
							供应价	信息价	供应价	信息价		供应价	信息价	供应价	信息价		供应价	信息价				
1	光圆钢筋	光圆钢筋综合价	2001001 2003006	按线材占80%，圆钢20%加权平均	13	t	3480	3545	3932	4001												
2		线材(普线和高线综合)		Φ8mm, HPB300	13	t	3469	3534	3920	3989	永钢											
3		圆钢		Φ10mm, HPB300	13	t	3522	3588	3980	4050	永钢											
4	带肋钢筋	带肋钢筋综合价	2001002	按Φ10占3%，Φ12~Φ14占38%，Φ16~Φ25占27%，Φ28~Φ32占32%加权平均	13	t	3406	3471	3849	3918												
5		螺纹钢(HRB400)		Φ10	13	t	3496	3561	3950	4020	沙钢											
6		螺纹钢(HRB400)		Φ12~Φ14	13	t	3407	3471	3850	3919	沙钢											
7		螺纹钢(HRB400)		Φ16~Φ25	13	t	3363	3427	3800	3868	沙钢											
8		螺纹钢(HRB400)		Φ28~Φ32	13	t	3434	3498	3880	3949	沙钢											
9	型钢及加工件	型钢综合价	2003004	按槽钢占27%，工字钢占67%，角钢占6%加权平均	13	t	3464	3528	3914	3983												
10		槽钢(Q235B)		10#	13	t	3414	3479	3858	3927	马钢											
11		工字钢(Q235B)		20#	13	t	3473	3538	3925	3994	莱钢											
12		角钢(Q235B)		50×50×5	13	t	3575	3641	4040	4110	马钢											
13		钢板(Q235B)	2003005	6mm、8mm和10mm平均	13	t	3494	3559	3948	4018	西城											
14	钢板(Q345D)	2003005	12--30mm	13	t	4544	4621	5135	5216	南钢												
15	钢管	钢管综合价		按焊接钢管占60%，镀锌钢管占20%，无缝钢管占20%加权平均	13	t	4122	4194	4658	4734												
16		焊接钢管		Φ108×3.5	13	t	3773	3841	4263	4336	衡水华岐											
17		镀锌焊接钢管	2003009	Φ108	13	t	4292	4366	4850	4929	江苏国强											
18		无缝钢管	2003008	Φ42	13	t	5000	5081	5650	5737	包钢											
19	预应力粗钢筋	2001006			13	t	4918	4998	5557	5643												
20	钢绞线	2001008		Φj15.24,1860MPa	13	t	4564	4640	5157	5239												
21	水泥	水泥综合价		按32.5号散装占10%，42.5号散装占60%，52.5号散装占30%加权平均	13	t	394	413	445	466		394	413	445	466		394	413	445	466		
22		32.5级水泥	5509001	散装	13	t	339	357	383	403		339	357	383	403		339	357	383	403		
23		42.5级水泥	5509002	散装	13	t	391	411	442	463		391	411	442	463		391	411	442	463		
24		52.5级水泥	5509003	散装	13	t	417	437	471	493		417	437	471	493		417	437	471	493		

### 2020年6月份温州市交通建设工程钢材和水泥价格信息（续表）

序号	材料类别	材料名称	代号	规格型号	计算时采用税率%	单位	瑞安					乐清					永嘉				
							除税		含税		产地厂家	除税		含税		产地厂家	除税		含税		产地厂家
							供应价	信息价	供应价	信息价		供应价	信息价	供应价	信息价		供应价	信息价	供应价	信息价	
1	钢材及加工件	光圆钢筋	光圆钢筋综合价	2001001 2003006	按线材占80%，圆钢20%加权平均	13	t														
2			线材(普线和高线综合)		Φ8mm, HPB300	13	t														
3			圆钢		Φ10mm, HPB300	13	t														
4		带肋钢筋	带肋钢筋综合价	2001002	按Φ10占3%，Φ12~Φ14占38%，Φ16~Φ25占27%，Φ28~Φ32占32%加权平均	13	t														
5			螺纹钢(HRB400)		Φ10	13	t														
6			螺纹钢(HRB400)		Φ12~Φ14	13	t														
7			螺纹钢(HRB400)		Φ16~Φ25	13	t														
8			螺纹钢(HRB400)		Φ28~Φ32	13	t														
9		型钢	型钢综合价	2003004	按槽钢占27%，工字钢占67%，角钢占6%加权平均	13	t														
10			槽钢(Q235B)		10#	13	t														
11			工字钢(Q235B)		20#	13	t														
12			角钢(Q235B)		50×50×5	13	t														
13			钢板(Q235B)	2003005	6mm、8mm和10mm平均	13	t														
14			钢板(Q345D)	2003005	12--30mm	13	t														
15		钢管	钢管综合价		按焊接钢管占60%，镀锌钢管占20%，无缝钢管占20%加权平均	13	t														
16			焊接钢管		Φ108×3.5	13	t														
17			镀锌焊接钢管	2003009	Φ108	13	t														
18			无缝钢管	2003008	Φ42	13	t														
19			预应力粗钢筋	2001006		13	t														
20			钢绞线	2001008	Φj15.24,1860MPa	13	t														
21	水泥	水泥综合价		按32.5号散装占10%，42.5号散装占60%，52.5号散装占30%加权平均	13	t	407	427	460	482		394	413	445	466		394	413	445	466	
22		32.5级水泥	5509001	散装	13	t	352	371	398	418		339	357	383	403		339	357	383	403	
23		42.5级水泥	5509002	散装	13	t	404	424	457	479		391	411	442	463		391	411	442	463	
24		52.5级水泥	5509003	散装	13	t	430	451	486	508		417	437	471	493		417	437	471	493	

### 2020年6月份温州市交通建设工程钢材和水泥价格信息（续表）

序号	材料类别	材料名称	代号	规格型号	计算时采用税率%	单位	洞头					平阳					苍南、龙港				
							除税		含税		产地厂家	除税		含税		产地厂家	除税		含税		产地厂家
							供应价	信息价	供应价	信息价		供应价	信息价	供应价	信息价		供应价	信息价	供应价	信息价	
1	光圆钢筋	光圆钢筋综合价	2001001 2003006	按线材占80%，圆钢20%加权平均	13	t															
2		线材(普线和高线综合)		Φ8mm, HPB300	13	t															
3		圆钢		Φ10mm, HPB300	13	t															
4	带肋钢筋	带肋钢筋综合价	2001002	按Φ10占3%，Φ12~Φ14占38%，Φ16~Φ25占27%，Φ28~Φ32占32%加权平均	13	t															
5		螺纹钢(HRB400)		Φ10	13	t															
6		螺纹钢(HRB400)		Φ12~Φ14	13	t															
7		螺纹钢(HRB400)		Φ16~Φ25	13	t															
8		螺纹钢(HRB400)		Φ28~Φ32	13	t															
9	型钢及加工件	型钢综合价	2003004	按槽钢占27%，工字钢占67%，角钢占6%加权平均	13	t															
10		槽钢(Q235B)		10#	13	t															
11		工字钢(Q235B)		20#	13	t															
12		角钢(Q235B)		50×50×5	13	t															
13		钢板(Q235B)	2003005	6mm、8mm和10mm平均	13	t															
14		钢板(Q345D)	2003005	12--30mm	13	t															
15	钢管	钢管综合价		按焊接钢管占60%，镀锌钢管占20%，无缝钢管占20%加权平均	13	t															
16		焊接钢管		Φ108×3.5	13	t															
17		镀锌焊接钢管	2003009	Φ108	13	t															
18		无缝钢管	2003008	Φ42	13	t															
19		预应力粗钢筋	2001006		13	t															
20		钢绞线	2001008	Φj15.24,1860MPa	13	t															
21	水泥	水泥综合价		按32.5号散装占10%，42.5号散装占60%，52.5号散装占30%加权平均	13	t	407	427	460	482		411	431	465	487		416	436	470	492	
22		32.5级水泥	5509001	散装	13	t	352	371	398	418		357	375	403	423		361	380	408	429	
23		42.5级水泥	5509002	散装	13	t	404	424	457	479		409	429	462	484		413	433	467	489	
24		52.5级水泥	5509003	散装	13	t	430	451	486	508		435	455	491	514		439	460	496	519	

## 2020年6月份温州市交通建设工程钢材和水泥价格信息（续表）

序号	材料类别	材料名称	代号	规格型号	计算时采用税率%	单位	文成					泰顺					除税平均值		含税平均值		
							除税		含税		产地厂家	除税		含税		产地厂家	供应价	信息价	供应价	信息价	
							供应价	信息价	供应价	信息价		供应价	信息价	供应价	信息价						
1	光圆钢筋	光圆钢筋综合价	2001001 2003006	按线材占80%，圆钢20%加权平均	13	t										<b>3480</b>	<b>3545</b>	<b>3932</b>	<b>4001</b>		
2		线材(普线和高线综合)		Φ8mm, HPB300	13	t											3469	3534	3920	3989	
3		圆钢		Φ10mm, HPB300	13	t												3522	3588	3980	4050
4	带肋钢筋	带肋钢筋综合价	2001002	按Φ10占3%，Φ12~Φ14占38%，Φ16~Φ25占27%，Φ28~Φ32占32%加权平均	13	t										<b>3406</b>	<b>3471</b>	<b>3849</b>	<b>3918</b>		
5		螺纹钢(HRB400)		Φ10	13	t											3496	3561	3950	4020	
6		螺纹钢(HRB400)		Φ12~Φ14	13	t												3407	3471	3850	3919
7		螺纹钢(HRB400)		Φ16~Φ25	13	t												3363	3427	3800	3868
8		螺纹钢(HRB400)		Φ28~Φ32	13	t												3434	3498	3880	3949
9	型钢及加工件	型钢综合价	2003004	按槽钢占27%，工字钢占67%，角钢占6%加权平均	13	t										<b>3464</b>	<b>3528</b>	<b>3914</b>	<b>3983</b>		
10		槽钢(Q235B)		10#	13	t											3414	3479	3858	3927	
11		工字钢(Q235B)		20#	13	t												3473	3538	3925	3994
12		角钢(Q235B)		50×50×5	13	t												3575	3641	4040	4110
13		钢板(Q235B)		2003005	6mm、8mm和10mm平均	13	t											3494	3559	3948	4018
14	钢板(Q345D)	2003005	12--30mm	13	t											4544	4621	5135	5216		
15	钢管	钢管综合价		按焊接钢管占60%，镀锌钢管占20%，无缝钢管占20%加权平均	13	t										<b>4122</b>	<b>4194</b>	<b>4658</b>	<b>4734</b>		
16		焊接钢管		Φ108×3.5	13	t											3773	3841	4263	4336	
17		镀锌焊接钢管	2003009	Φ108	13	t											4292	4366	4850	4929	
18		无缝钢管	2003008	Φ42	13	t											5000	5081	5650	5737	
19		预应力粗钢筋	2001006		13	t											4918	4998	5557	5643	
20	钢绞线	2001008	Φj15.24,1860MPa	13	t											4564	4640	5157	5239		
21	水泥	水泥综合价		按32.5号散装占10%，42.5号散装占60%，52.5号散装占30%加权平均	13	t	<b>416</b>	<b>436</b>	<b>470</b>	<b>492</b>		<b>416</b>	<b>436</b>	<b>470</b>	<b>492</b>		<b>404</b>	<b>424</b>	<b>456</b>	<b>478</b>	
22		32.5级水泥	5509001	散装	13	t	361	380	408	429		361	380	408	429		349	368	394	415	
23		42.5级水泥	5509002	散装	13	t	413	433	467	489		413	433	467	489		401	421	453	475	
24		52.5级水泥	5509003	散装	13	t	439	460	496	519		439	460	496	519		427	447	482	505	



## 2020年6月份嘉兴市交通建设工程钢材和水泥价格信息

序号	材料类别	材料名称	代号	规格型号	计算时采用税率%	单位	南湖				秀洲					嘉善					
							除税		含税		产地厂家	除税		含税		产地厂家	除税		含税		产地厂家
							供应价	信息价	供应价	信息价		供应价	信息价	供应价	信息价		供应价	信息价			
1	光圆钢筋	光圆钢筋综合价	2001001 2003006	按线材占80%，圆钢20%加权平均	13	t	3442	3503	3889	3955											
2		线材(普线和高线综合)		Φ8mm, HPB300	13	t	3427	3489	3873	3939	永钢										
3		圆钢		Φ10mm, HPB300	13	t	3498	3560	3953	4019	富钢										
4	带肋钢筋	带肋钢筋综合价	2001002	按Φ10占3%，Φ12~Φ14占38%，Φ16~Φ25占27%，Φ28~Φ32占32%加权平均	13	t	3322	3382	3754	3818											
5		螺纹钢(HRB400)		Φ10	13	t	3412	3473	3855	3920	沙钢										
6		螺纹钢(HRB400)		Φ12~Φ14	13	t	3350	3410	3785	3850	沙钢										
7		螺纹钢(HRB400)		Φ16~Φ25	13	t	3261	3321	3685	3749	沙钢										
8		螺纹钢(HRB400)		Φ28~Φ32	13	t	3332	3392	3765	3829	沙钢										
9	型钢	型钢综合价	2003004	按槽钢占27%，工字钢占67%，角钢占6%加权平均	13	t	3477	3539	3929	3995											
10		槽钢(Q235B)		10#	13	t	3396	3457	3838	3903	马钢										
11		工字钢(Q235B)		20#	13	t	3507	3569	3963	4029	莱钢										
12		角钢(Q235B)		50×50×5	13	t	3507	3569	3963	4029	马钢										
13		钢板(Q235B)	2003005	6mm、8mm和10mm平均	13	t	3465	3526	3915	3981	营口										
14		钢板(Q345D)	2003005	12--30mm	13	t	4412	4483	4985	5062	南钢										
15	钢管	钢管综合价		按焊接钢管占60%，镀锌钢管占20%，无缝钢管占20%加权平均	13	t	3972	4039	4489	4560											
16		焊接钢管	2003008	Φ108×3.5	13	t	3719	3784	4203	4272	衡水华岐										
17		镀锌焊接钢管	2003009	Φ108	13	t	4628	4702	5230	5309	衡水华岐										
18		无缝钢管		Φ42	13	t	4075	4143	4605	4678	山东										
19		预应力粗钢筋	2001006		13	t	4227	4296	4776	4851	江苏										
20		钢绞线	2001008	Φj15.24,1860MPa	13	t	4162	4231	4703	4777	江苏										
21	水泥	水泥综合价		按32.5号散装占10%，42.5号散装占60%，52.5号散装占30%加权平均	13	t	476	498	538	562		476	498	538	562		476	497	537	561	
22		32.5级水泥	5509001	散装	13	t	418	439	473	495	嘉兴	418	439	473	495	嘉兴	418	438	472	494	嘉兴
23		42.5级水泥	5509002	散装	13	t	470	492	531	555	嘉兴	470	492	531	555	嘉兴	470	492	531	555	嘉兴
24		52.5级水泥	5509003	散装	13	t	507	529	572	597	嘉兴	507	529	572	597	嘉兴	506	528	571	596	嘉兴

## 2020年6月份嘉兴市交通建设工程钢材和水泥价格信息

序号	材料类别	材料名称	代号	规格型号	计算时采用税率%	单位	平湖					海盐					海宁				
							除税		含税		产地厂家	除税		含税		产地厂家	除税		含税		产地厂家
							供应价	信息价	供应价	信息价		供应价	信息价	供应价	信息价		供应价	信息价	供应价	信息价	
1	钢材及加工件	光圆钢筋	光圆钢筋综合价	2001001 2003006	按线材占80%，圆钢20%加权平均	13	t														
2			线材(普线和高线综合)		Φ8mm, HPB300	13	t														
3			圆钢		Φ10mm, HPB300	13	t														
4		带肋钢筋	带肋钢筋综合价	2001002	按Φ10占3%，Φ12~Φ14占38%，Φ16~Φ25占27%，Φ28~Φ32占32%加权平均	13	t														
5			螺纹钢(HRB400)		Φ10	13	t														
6			螺纹钢(HRB400)		Φ12~Φ14	13	t														
7			螺纹钢(HRB400)		Φ16~Φ25	13	t														
8			螺纹钢(HRB400)		Φ28~Φ32	13	t														
9		型钢	型钢综合价	2003004	按槽钢占27%，工字钢占67%，角钢占6%加权平均	13	t														
10			槽钢(Q235B)		10#	13	t														
11			工字钢(Q235B)		20#	13	t														
12			角钢(Q235B)		50×50×5	13	t														
13			钢板(Q235B)	2003005	6mm、8mm和10mm平均	13	t														
14			钢板(Q345D)	2003005	12--30mm	13	t														
15		钢管	钢管综合价		按焊接钢管占60%，镀锌钢管占20%，无缝钢管占20%加权平均	13	t														
16			焊接钢管		Φ108×3.5	13	t														
17			镀锌焊接钢管	2003009	Φ108	13	t														
18			无缝钢管	2003008	Φ42	13	t														
19			预应力粗钢筋	2001006		13	t														
20			钢绞线	2001008	Φj15.24,1860MPa	13	t														
21	水泥	水泥综合价		按32.5号散装占10%，42.5号散装占60%，52.5号散装占30%加权平均	13	t	476	497	537	561		475	497	537	560		478	500	540	564	
22		32.5级水泥	5509001	散装	13	t	418	438	472	494	嘉兴	418	438	472	494	嘉兴	422	442	477	499	嘉兴
23		42.5级水泥	5509002	散装	13	t	470	492	531	555	嘉兴	469	491	530	554	嘉兴	474	496	535	559	嘉兴
24		52.5级水泥	5509003	散装	13	t	506	528	571	596	嘉兴	505	527	570	595	嘉兴	506	528	571	596	嘉兴

2020年6月份嘉兴市交通建设工程钢材和水泥价格信息（续表）

序号	材料类别	材料名称	代号	规格型号	计算时采用税率%	单位	桐乡					除税平均值		含税平均值			
							除税		含税		产地 厂家	供应 价	信息 价	供应 价	信息 价		
							供应 价	信息 价	供应 价	信息 价							
1	钢材及加工件	光圆钢筋综合价	2001001 2003006	按线材占80%，圆钢20%加权平均	13	t						3442	3503	3889	3955		
2		线材(普线和高线综合)		Φ8mm, HPB300	13	t							3427	3489	3873	3939	
3		圆钢		Φ10mm, HPB300	13	t							3498	3560	3953	4019	
4		带肋钢筋	带肋钢筋综合价	2001002	按Φ10占3%，Φ12~Φ14占38%，Φ16~Φ25占27%，Φ28~Φ32占32%加权平均	13	t						3322	3382	3754	3818	
5			螺纹钢(HRB400)		Φ10	13	t							3412	3473	3855	3920
6			螺纹钢(HRB400)		Φ12~Φ14	13	t							3350	3410	3785	3850
7			螺纹钢(HRB400)		Φ16~Φ25	13	t							3261	3321	3685	3749
8			螺纹钢(HRB400)		Φ28~Φ32	13	t							3332	3392	3765	3829
9		型钢	型钢综合价	2003004	按槽钢占27%，工字钢占67%，角钢占6%加权平均	13	t						3477	3539	3929	3995	
10			槽钢(Q235B)		10#	13	t							3396	3457	3838	3903
11			工字钢(Q235B)		20#	13	t							3507	3569	3963	4029
12			角钢(Q235B)		50×50×5	13	t							3507	3569	3963	4029
13			钢板(Q235B)	2003005	6mm、8mm和10mm平均	13	t						3465	3526	3915	3981	
14			钢板(Q345D)	2003005	12--30mm	13	t						4412	4483	4985	5062	
15		钢管	钢管综合价		按焊接钢管占60%，镀锌钢管占20%，无缝钢管占20%加权平均	13	t						3972	4039	4489	4560	
16			焊接钢管		Φ108×3.5	13	t						3719	3784	4203	4272	
17			镀锌焊接钢管	2003009	Φ108	13	t						4628	4702	5230	5309	
18			无缝钢管	2003008	Φ42	13	t						4075	4143	4605	4678	
19			预应力粗钢筋	2001006		13	t						4227	4296	4776	4851	
20			钢绞线	2001008	Φj15.24,1860MPa	13	t						4162	4231	4703	4777	
21	水泥	水泥综合价		按32.5号散装占10%，42.5号散装占60%，52.5号散装占30%加权平均	13	t	478	499	540	563		476	498	538	562		
22		32.5级水泥	5509001	散装	13	t	421	441	476	498	嘉兴	419	439	473	496		
23		42.5级水泥	5509002	散装	13	t	472	494	533	557	嘉兴	471	493	532	556		
24		52.5级水泥	5509003	散装	13	t	507	530	573	598	嘉兴	506	529	572	596		

## 2020年6月份湖州市交通建设工程钢材和水泥价格信息

序号	材料类别	材料名称	代号	规格型号	计算时采用税率%	单位	吴兴				南浔					德清					
							除税		含税		产地厂家	除税		含税		产地厂家	除税		含税		产地厂家
							供应价	信息价	供应价	信息价		供应价	信息价	供应价	信息价		供应价	信息价			
1	光圆钢筋	光圆钢筋综合价	2001001 2003006	按线材占80%，圆钢20%加权平均	13	t	3447	3509	3895	3961											
2		线材(普线和高线综合)		Φ8mm, HPB300	13	t	3426	3487	3871	3937	永钢										
3		圆钢		Φ10mm, HPB300	13	t	3532	3595	3991	4058	永钢										
4	带肋钢筋	带肋钢筋综合价	2001002	按Φ10占3%，Φ12~Φ14占38%，Φ16~Φ25占27%，Φ28~Φ32占32%加权平均	13	t	3320	3381	3752	3816											
5		螺纹钢(HRB400)		Φ10	13	t	3410	3471	3853	3919	沙钢										
6		螺纹钢(HRB400)		Φ12~Φ14	13	t	3348	3409	3783	3848	沙钢										
7		螺纹钢(HRB400)		Φ16~Φ25	13	t	3259	3319	3683	3747	沙钢										
8		螺纹钢(HRB400)		Φ28~Φ32	13	t	3330	3391	3763	3828	沙钢										
9	型钢及加工件	型钢综合价	2003004	按槽钢占27%，工字钢占67%，角钢占6%加权平均	13	t	3444	3506	3892	3958											
10		槽钢(Q235B)		10#	13	t	3395	3456	3836	3901	马钢										
11		工字钢(Q235B)		20#	13	t	3454	3516	3903	3969	莱钢										
12		角钢(Q235B)		50×50×5	13	t	3556	3619	4018	4085	马钢										
13		钢板(Q235B)	2003005	6mm、8mm和10mm平均	13	t	3746	3811	4233	4302	萍钢										
14	钢板(Q345D)	2003005	12--30mm	13	t	4412	4484	4985	5062	南钢											
15	钢管	钢管综合价		按焊接钢管占60%，镀锌钢管占20%，无缝钢管占20%加权平均	13	t	3900	3967	4407	4478											
16		焊接钢管		Φ108×3.5	13	t	3671	3735	4148	4216	衡水华岐										
17		镀锌焊接钢管	2003009	Φ108	13	t	4370	4442	4938	5014	衡水华岐										
18		无缝钢管	2003008	Φ42	13	t	4118	4187	4653	4727	山东										
19		预应力粗钢筋	2001006		13	t	4302	4373	4861	4937											
20		钢绞线	2001008	Φj15.24,1860MPa	13	t	4125	4194	4661	4735											
21	水泥	水泥综合价		按32.5号散装占10%，42.5号散装占60%，52.5号散装占30%加权平均	13	t	452	473	511	534		487	510	551	575		485	507	548	572	
22		32.5级水泥	5509001	散装	13	t	403	423	455	477		451	473	510	533		425	445	480	502	
23		42.5级水泥	5509002	散装	13	t	451	473	510	533		481	503	543	567		477	499	539	563	
24		52.5级水泥	5509003	散装	13	t	469	491	530	554		513	536	580	605		521	544	589	614	

2020年6月份湖州市交通建设工程钢材和水泥价格信息（续表）

序号	材料类别	材料名称	代号	规格型号	计算时采用税率%	单位	长兴					安吉					除税平均值		含税平均值				
							除税		含税		产地厂家	除税		含税		产地厂家	供应价	信息价	供应价	信息价			
							供应价	信息价	供应价	信息价		供应价	信息价	供应价	信息价								
1	钢材及加工件	光圆钢筋综合价	2001001 2003006	按线材占80%，圆钢20%加权平均	13	t											<b>3447</b>	<b>3509</b>	<b>3895</b>	<b>3961</b>			
2		线材(普线和高线综合)		Φ8mm, HPB300	13	t												3426	3487	3871	3937		
3		圆钢		Φ10mm, HPB300	13	t													3532	3595	3991	4058	
4		带肋钢筋	带肋钢筋综合价	2001002	按Φ10占3%，Φ12~Φ14占38%，Φ16~Φ25占27%，Φ28~Φ32占32%加权平均	13	t											<b>3320</b>	<b>3381</b>	<b>3752</b>	<b>3816</b>		
5			螺纹钢(HRB400)		Φ10	13	t												3410	3471	3853	3919	
6			螺纹钢(HRB400)		Φ12~Φ14	13	t													3348	3409	3783	3848
7			螺纹钢(HRB400)		Φ16~Φ25	13	t													3259	3319	3683	3747
8			螺纹钢(HRB400)		Φ28~Φ32	13	t														3330	3391	3763
9	型钢	型钢综合价	2003004	按槽钢占27%，工字钢占67%，角钢占6%加权平均	13	t											<b>3444</b>	<b>3506</b>	<b>3892</b>	<b>3958</b>			
10		槽钢(Q235B)		10#	13	t												3395	3456	3836	3901		
11		工字钢(Q235B)		20#	13	t													3454	3516	3903	3969	
12		角钢(Q235B)		50×50×5	13	t													3556	3619	4018	4085	
13		钢板(Q235B)	2003005	6mm、8mm和10mm平均	13	t													3746	3811	4233	4302	
14		钢板(Q345D)	2003005	12--30mm	13	t													4412	4484	4985	5062	
15		钢管	钢管综合价		按焊接钢管占60%，镀锌钢管占20%，无缝钢管占20%加权平均	13	t											<b>3900</b>	<b>3967</b>	<b>4407</b>	<b>4478</b>		
16	焊接钢管			Φ108×3.5	13	t												3671	3735	4148	4216		
17	镀锌焊接钢管		2003009	Φ108	13	t												4370	4442	4938	5014		
18	无缝钢管		2003008	Φ42	13	t													4118	4187	4653	4727	
19	预应力粗钢筋		2001006			13	t												4302	4373	4861	4937	
20	钢绞线	2001008	Φj15.24,1860MPa		13	t												4125	4194	4661	4735		
21	水泥	水泥综合价		按32.5号散装占10%，42.5号散装占60%，52.5号散装占30%加权平均	13	t	<b>489</b>	<b>511</b>	<b>553</b>	<b>577</b>		<b>478</b>	<b>500</b>	<b>540</b>	<b>564</b>		<b>478</b>	<b>500</b>	<b>540</b>	<b>564</b>			
22		32.5级水泥	5509001	散装	13	t	398	418	450	472		416	436	470	492		419	439	473	495			
23		42.5级水泥	5509002	散装	13	t	496	518	560	584		478	500	540	564		476	498	538	562			
24		52.5级水泥	5509003	散装	13	t	506	529	572	597		498	521	563	587		502	524	567	591			

## 2020年6月份绍兴市交通建设工程钢材和水泥价格信息

序号	材料类别	材料名称	代号	规格型号	计算时采用税率%	单位	越城				柯桥				诸暨						
							除税		含税		产地 厂家	除税		含税		产地 厂家	除税		含税		产地 厂家
							供应 价	信息 价	供应 价	信息 价		供应 价	信息 价	供应 价	信息 价		供应 价	信息 价			
1	钢材 及加 工件	光圆钢筋综合价	2001001	按线材占80%，圆钢20%加权平均	13	t	3453	3515	3902	3968											
2		线材(普线和高线综合)	2003006	Φ8mm, HPB300	13	t	3432	3494	3878	3944	永钢										
3		圆钢		Φ10mm, HPB300	13	t	3538	3601	3998	4065	永钢										
4		带肋钢筋综合价	2001002	按Φ10占3%，Φ12~Φ14占38%，Φ16~Φ25占27%，Φ28~Φ32占32%加权平均	13	t	3326	3387	3759	3823											
5		螺纹钢(HRB400)		Φ10	13	t	3416	3478	3860	3926	沙钢										
6		螺纹钢(HRB400)		Φ12~Φ14	13	t	3354	3415	3790	3855	沙钢										
7		螺纹钢(HRB400)		Φ16~Φ25	13	t	3265	3325	3690	3754	沙钢										
8		螺纹钢(HRB400)		Φ28~Φ32	13	t	3336	3397	3770	3835	沙钢										
9		型钢	型钢综合价	2003004	按槽钢占27%，工字钢占67%，角钢占6%加权平均	13	t	3450	3512	3899	3965										
10		槽钢(Q235B)		10#	13	t	3401	3462	3843	3908	马钢										
11		工字钢(Q235B)		20#	13	t	3460	3522	3910	3976	莱钢										
12		角钢(Q235B)		50×50×5	13	t	3562	3625	4025	4092	马钢										
13		钢板(Q235B)	2003005	6mm、8mm和10mm平均	13	t	3752	3817	4240	4309	萍钢										
14		钢板(Q345D)	2003005	12--30mm	13	t	4412	4484	4985	5062	南钢										
15	钢管	钢管综合价		按焊接钢管占60%，镀锌钢管占20%，无缝钢管占20%加权平均	13	t	3906	3973	4414	4485											
16	焊接钢管		Φ108×3.5	13	t	3677	3741	4155	4224	衡水华岐											
17	镀锌焊接钢管	2003009	Φ108	13	t	4376	4448	4945	5021	衡水华岐											
18	无缝钢管	2003008	Φ42	13	t	4124	4193	4660	4734	山东											
19	预应力粗钢筋	2001006		13	t	4308	4379	4868	4944												
20	钢绞线	2001008	Φj15.24,1860MPa	13	t	4131	4200	4668	4742												
21	水泥	水泥综合价		按32.5号散装占10%，42.5号散装占60%，52.5号散装占30%加权平均	13	t	500	522	566	590		500	522	566	590	481	503	545	569		
22	32.5级水泥	5509001	散装	13	t	445	466	504	527		445	466	504	527	428	449	485	507			
23	42.5级水泥	5509002	散装	13	t	488	511	553	577		488	511	553	577	471	493	533	557			
24	52.5级水泥	5509003	散装	13	t	540	564	611	637		540	564	611	637	519	542	588	613			

### 2020年6月份绍兴市交通建设工程钢材和水泥价格信息（续表）

序号	材料类别	材料名称	代号	规格型号	计算时采用税率%	单位	上虞					嵊州					新昌					除税平均值		含税平均值								
							除税		含税		产地 厂家	除税		含税		产地 厂家	除税		含税		产地 厂家	供应 价	信息 价	供应 价	信息 价	供应 价	信息 价					
							供应 价	信息 价	供应 价	信息 价		供应 价	信息 价	供应 价	信息 价		供应 价	信息 价	供应 价	信息 价												
1	钢材及加工件	光圆钢筋	光圆钢筋综合价	2001001	按线材占80%，圆钢20%加权平均	13	t																		<b>3453</b>	<b>3515</b>	<b>3902</b>	<b>3968</b>				
2			线材(普线和高线综合)	2003006	Φ8mm, HPB300	13	t																			3432	3494	3878	3944			
3			圆钢		Φ10mm, HPB300	13	t																				3538	3601	3998	4065		
4		带肋钢筋	带肋钢筋综合价		按Φ10占3%，Φ12~Φ14占38%，Φ16~Φ25占27%，Φ28~Φ32占32%加权平均	13	t																			<b>3326</b>	<b>3387</b>	<b>3759</b>	<b>3823</b>			
5			螺纹钢(HRB400)	2001002	Φ10	13	t																				3416	3478	3860	3926		
6			螺纹钢(HRB400)		Φ12~Φ14	13	t																					3354	3415	3790	3855	
7			螺纹钢(HRB400)		Φ16~Φ25	13	t																						3265	3325	3690	3754
8			螺纹钢(HRB400)		Φ28~Φ32	13	t																						3336	3397	3770	3835
9		型钢	型钢综合价		按槽钢占27%，工字钢占67%，角钢占6%加权平均	13	t																				<b>3450</b>	<b>3512</b>	<b>3899</b>	<b>3965</b>		
10			槽钢(Q235B)	2003004	10#	13	t																					3401	3462	3843	3908	
11			工字钢(Q235B)		20#	13	t																						3460	3522	3910	3976
12			角钢(Q235B)		50×50×5	13	t																						3562	3625	4025	4092
13			钢板(Q235B)	2003005	6mm、8mm和10mm平均	13	t																						3752	3817	4240	4309
14			钢板(Q345D)	2003005	12--30mm	13	t																						4412	4484	4985	5062
15	钢管		钢管综合价		按焊接钢管占60%，镀锌钢管占20%，无缝钢管占20%加权平均	13	t																				<b>3906</b>	<b>3973</b>	<b>4414</b>	<b>4485</b>		
16		焊接钢管		Φ108×3.5	13	t																						3677	3741	4155	4224	
17		镀锌焊接钢管	2003009	Φ108	13	t																							4376	4448	4945	5021
18		无缝钢管	2003008	Φ42	13	t																							4124	4193	4660	4734
19		预应力粗钢筋	2001006		13	t																						4308	4379	4868	4944	
20		钢绞线	2001008	Φj15.24,1860MPa	13	t																						4131	4200	4668	4742	
21	水泥	水泥综合价		按32.5号散装占10%，42.5号散装占60%，52.5号散装占30%加权平均	13	t	<b>482</b>	<b>504</b>	<b>546</b>	<b>570</b>		<b>491</b>	<b>513</b>	<b>556</b>	<b>580</b>		<b>491</b>	<b>513</b>	<b>556</b>	<b>580</b>					<b>491</b>	<b>513</b>	<b>556</b>	<b>580</b>				
23		32.5级水泥	5509001	散装	13	t	428	449	485	507		437	458	494	517		437	458	494	517					437	458	494	517				
24		42.5级水泥	5509002	散装	13	t	471	493	533	557		480	502	543	567		480	502	543	567					480	502	543	567				
25		52.5级水泥	5509003	散装	13	t	523	546	592	617		532	555	602	627		532	555	602	627					531	554	601	626				

## 2020年6月份金华市交通建设工程钢材和水泥价格信息

序号	材料类别	材料名称	代号	规格型号	计算时采用税率%	单位	婺城、金东				产地厂家	兰溪				产地厂家	武义				产地厂家
							除税		含税			除税		含税			除税		含税		
							供应价	信息价	供应价	信息价		供应价	信息价	供应价	信息价		供应价	信息价	供应价	信息价	
1	钢材及加工件	光圆钢筋综合价	2001001 2003006	按线材占80%，圆钢20%加权平均	13	t	3447	3509	3895	3961											
2		线材(普线和高线综合)		Φ8mm, HPB300	13	t	3426	3487	3871	3937	永钢										
3		圆钢		Φ10mm, HPB300	13	t	3532	3595	3991	4058	永钢										
4		带肋钢筋综合价	2001002	按Φ10占3%，Φ12~Φ14占38%，Φ16~Φ25占27%，Φ28~Φ32占32%加权平均	13	t	3320	3381	3752	3816											
5		螺纹钢(HRB400)		Φ10	13	t	3410	3471	3853	3919	沙钢										
6		螺纹钢(HRB400)		Φ12~Φ14	13	t	3348	3409	3783	3848	沙钢										
7		螺纹钢(HRB400)		Φ16~Φ25	13	t	3259	3319	3683	3747	沙钢										
8		螺纹钢(HRB400)		Φ28~Φ32	13	t	3330	3391	3763	3828	沙钢										
9		型钢	型钢综合价	2003004	按槽钢占27%，工字钢占67%，角钢占6%加权平均	13	t	3444	3506	3892	3958										
10			槽钢(Q235B)		10#	13	t	3395	3456	3836	3901	马钢									
11			工字钢(Q235B)		20#	13	t	3454	3516	3903	3969	莱钢									
12			角钢(Q235B)		50×50×5	13	t	3556	3619	4018	4085	马钢									
13			钢板(Q235B)	2003005	6mm、8mm和10mm平均	13	t	3746	3811	4233	4302	萍钢									
14			钢板(Q345D)	2003005	12--30mm	13	t	4436	4509	5013	5090	南钢									
15		钢管	钢管综合价		按焊接钢管占60%，镀锌钢管占20%，无缝钢管占20%加权平均	13	t	3900	3967	4407	4478										
16			焊接钢管		Φ108×3.5	13	t	3671	3735	4148	4216	衡水华岐									
17			镀锌焊接钢管	2003009	Φ108	13	t	4370	4442	4938	5014	衡水华岐									
18			无缝钢管	2003008	Φ42	13	t	4118	4187	4653	4727	山东									
19			预应力粗钢筋	2001006		13	t	4302	4373	4861	4937										
20			钢绞线	2001008	Φj15.24,1860MPa	13	t	4125	4194	4661	4735										
21	水泥	水泥综合价		按32.5号散装占10%，42.5号散装占60%，52.5号散装占30%加权平均	13	t	494	516	558	582		467	489	528	552		472	494	533	557	
22		32.5级水泥	5509001	散装	13	t	412	433	466	488		386	405	436	457		390	410	441	462	
23		42.5级水泥	5509002	散装	13	t	491	513	555	579		465	486	525	548		469	491	530	554	
24		52.5级水泥	5509003	散装	13	t	527	550	595	620		500	522	565	589		504	527	570	595	



2020年6月份金华市交通建设工程钢材和水泥价格信息（续表）

序号	材料类别	材料名称	代号	规格型号	计算时采用税率%	单位	东阳				义乌				磐安						
							除税		含税		产地 厂家	除税		含税		产地 厂家	除税		含税		产地 厂家
							供应 价	信息 价	供应 价	信息 价		供应 价	信息 价	供应 价	信息 价		供应 价	信息 价			
1	钢材 及加 工件	光圆钢筋综合价	2001001 2003006	按线材占80%，圆钢20%加权平均	13	t															
2		线材(普线和高线综合)		Φ8mm, HPB300	13	t															
3		圆钢		Φ10mm, HPB300	13	t															
4		带肋 钢筋	带肋钢筋综合价	2001002	按Φ10占3%，Φ12~Φ14占38%，Φ16~Φ25占27%，Φ28~Φ32占32%加权平均	13	t														
5			螺纹钢(HRB400)		Φ10	13	t														
6			螺纹钢(HRB400)		Φ12~Φ14	13	t														
7			螺纹钢(HRB400)		Φ16~Φ25	13	t														
8			螺纹钢(HRB400)		Φ28~Φ32	13	t														
9		型钢	型钢综合价	2003004	按槽钢占27%，工字钢占67%，角钢占6%加权平均	13	t														
10			槽钢(Q235B)		10#	13	t														
11			工字钢(Q235B)		20#	13	t														
12			角钢(Q235B)		50×50×5	13	t														
13			钢板(Q235B)	2003005	6mm、8mm和10mm平均	13	t														
14			钢板(Q345D)	2003005	12--30mm	13	t														
15		钢管	钢管综合价		按焊接钢管占60%，镀锌钢管占20%，无缝钢管占20%加权平均	13	t														
16			焊接钢管		Φ108×3.5	13	t														
17			镀锌焊接钢管	2003009	Φ108	13	t														
18			无缝钢管	2003008	Φ42	13	t														
19			预应力粗钢筋	2001006		13	t														
20			钢绞线	2001008	Φj15.24,1860MPa	13	t														
21	水泥	水泥综合价		按32.5号散装占10%，42.5号散装占60%，52.5号散装占30%加权平均	13	t	472	494	533	557					472	494	533	557			
22		32.5级水泥	5509001	散装	13	t	390	410	441	462					390	410	441	462			
23		42.5级水泥	5509002	散装	13	t	469	491	530	554					469	491	530	554			
24		52.5级水泥	5509003	散装	13	t	504	527	570	595					504	527	570	595			

2020年6月份金华市交通建设工程钢材和水泥价格信息（续表）

序号	材料类别	材料名称	代号	规格型号	计算时采用税率%	单位	永康				浦江				除税平均值		含税平均值			
							除税		含税		产地厂家	除税		含税		产地厂家	供应价	信息价	供应价	信息价
							供应价	信息价	供应价	信息价		供应价	信息价	供应价	信息价					
1	钢材及加工件	光圆钢筋综合价	2001001	按线材占80%，圆钢20%加权平均	13	t										<b>3447</b>	<b>3509</b>	<b>3895</b>	<b>3961</b>	
2		线材(普线和高线综合)	2003006	Φ8mm, HPB300	13	t											3426	3487	3871	3937
3		圆钢		Φ10mm, HPB300	13	t											3532	3595	3991	4058
4		带肋钢筋综合价		按Φ10占3%，Φ12~Φ14占38%，Φ16~Φ25占27%，Φ28~Φ32占32%加权平均	13	t											<b>3320</b>	<b>3381</b>	<b>3752</b>	<b>3816</b>
5		螺纹钢(HRB400)	2001002	Φ10	13	t											3410	3471	3853	3919
6		螺纹钢(HRB400)		Φ12~Φ14	13	t											3348	3409	3783	3848
7		螺纹钢(HRB400)		Φ16~Φ25	13	t											3259	3319	3683	3747
8		螺纹钢(HRB400)		Φ28~Φ32	13	t											3330	3391	3763	3828
9		型钢综合价		按槽钢占27%，工字钢占67%，角钢占6%加权平均	13	t											<b>3444</b>	<b>3506</b>	<b>3892</b>	<b>3958</b>
10		槽钢(Q235B)	2003004	10#	13	t											3395	3456	3836	3901
11		工字钢(Q235B)		20#	13	t											3454	3516	3903	3969
12		角钢(Q235B)		50×50×5	13	t											3556	3619	4018	4085
13		钢板(Q235B)	2003005	6mm、8mm和10mm平均	13	t											3746	3811	4233	4302
14		钢板(Q345D)	2003005	12--30mm	13	t											4436	4509	5013	5090
15		钢管综合价		按焊接钢管占60%，镀锌钢管占20%，无缝钢管占20%加权平均	13	t											<b>3900</b>	<b>3967</b>	<b>4407</b>	<b>4478</b>
16		焊接钢管		Φ108×3.5	13	t											3671	3735	4148	4216
17		镀锌焊接钢管	2003009	Φ108	13	t											4370	4442	4938	5014
18		无缝钢管	2003008	Φ42	13	t											4118	4187	4653	4727
19		预应力粗钢筋	2001006		13	t											4302	4373	4861	4937
20		钢绞线	2001008	Φj15.24,1860MPa	13	t											4125	4194	4661	4735
21	水泥	水泥综合价		按32.5号散装占10%，42.5号散装占60%，52.5号散装占30%加权平均	13	t	<b>472</b>	<b>494</b>	<b>533</b>	<b>557</b>		<b>472</b>	<b>494</b>	<b>533</b>	<b>557</b>		<b>477</b>	<b>499</b>	<b>539</b>	<b>563</b>
22		32.5级水泥	5509001	散装	13	t	390	410	441	462		390	410	441	462		395	415	447	468
23		42.5级水泥	5509002	散装	13	t	469	491	530	554		469	491	530	554		474	496	536	559
24		52.5级水泥	5509003	散装	13	t	504	527	570	595		504	527	570	595		509	532	576	600

## 2020年6月份台州市交通建设工程钢材和水泥价格信息

序号	材料类别	材料名称	代号	规格型号	计算时采用税率%	单位	椒江				产地厂家	黄岩				产地厂家	路桥			
							除税		含税			除税		含税			除税		含税	
							供应价	信息价	供应价	信息价		供应价	信息价	供应价	信息价		供应价	信息价	供应价	信息价
1	钢材及加工件	光圆钢筋综合价	2001001 2003006	按线材占80%，圆钢20%加权平均	13	t	3512	3574	3968	4035										
2		线材(普线和高线综合)		Φ8mm, HPB300	13	t	3520	3583	3978	4045	永钢									
3		圆钢		Φ10mm, HPB300	13	t	3478	3540	3930	3996	冠富									
4		带肋钢筋	带肋钢筋综合价	2001002	按Φ10占3%，Φ12~Φ14占38%，Φ16~Φ25占27%，Φ28~Φ32占32%加权平均	13	t	3375	3436	3813	3879									
5			螺纹钢(HRB400)		Φ10	13	t	3485	3547	3938	4004	沙钢								
6			螺纹钢(HRB400)		Φ12~Φ14	13	t	3370	3431	3808	3873	沙钢								
7			螺纹钢(HRB400)		Φ16~Φ25	13	t	3343	3404	3778	3843	沙钢								
8			螺纹钢(HRB400)		Φ28~Φ32	13	t	3396	3458	3838	3903	沙钢								
9		型钢	型钢综合价	2003004	按槽钢占27%，工字钢占67%，角钢占6%加权平均	13	t	3539	3602	3999	4066									
10			槽钢(Q235B)		10#	13	t	3489	3552	3943	4009	马钢								
11			工字钢(Q235B)		20#	13	t	3549	3612	4010	4077	莱钢								
12			角钢(Q235B)		50×50×5	13	t	3650	3715	4125	4193	马钢								
13			钢板(Q235B)	2003005	6mm、8mm和10mm平均	13	t	3841	3907	4340	4410	萍钢								
14		钢板(Q345D)	2003005	12--30mm	13	t	4531	4604	5120	5198	南钢									
15		钢板(Q355D)	2003005	12--30mm	13	t	4575	4649	5170	5249	南钢									
16		钢管	钢管综合价		按焊接钢管占60%，镀锌钢管占20%，无缝钢管占20%加权平均	13	t	3995	4062	4514	4586									
17			焊接钢管		Φ108×3.5	13	t	3765	3831	4255	4325	衡水华岐								
18			镀锌焊接钢管	2003009	Φ108	13	t	4465	4537	5045	5122	衡水华岐								
19			无缝钢管	2003008	Φ42	13	t	4212	4282	4760	4835	山东								
20		预应力粗钢筋	2001006			13	t	4396	4469	4968	5045									
21		钢绞线	2001008		Φj15.24,1860MPa	13	t	4219	4290	4768	4843									
22	水泥	水泥综合价		按32.5号散装占10%，42.5号散装占60%，52.5号散装占30%加权平均	13	t	477	498	539	562		485	508	549	573		485	508	549	573
23		32.5级水泥	5509001	散装	13	t	406	426	459	481		415	435	469	491		415	435	469	491
24		42.5级水泥	5509002	散装	13	t	473	494	534	558		481	503	544	568		481	503	544	568
25		52.5级水泥	5509003	散装	13	t	508	531	574	599		517	540	584	609		517	540	584	609

2020年6月份台州市交通建设工程钢材和水泥价格信息（续表）

序号	材料类别	材料名称	代号	规格型号	计算时采用税率%	单位	临海				温岭				玉环						
							除税		含税		产地 厂家	除税		含税		产地 厂家	除税		含税		产地 厂家
							供应 价	信息 价	供应 价	信息 价		供应 价	信息 价	供应 价	信息 价		供应 价	信息 价			
1	光圆 钢筋	光圆钢筋综合价	2001001 2003006	按线材占80%，圆钢20%加权平均	13	t															
2		线材(普线和高线综合)		Φ8mm, HPB300	13	t															
3		圆钢		Φ10mm, HPB300	13	t															
4	带肋 钢筋	带肋钢筋综合价	2001002	按Φ10占3%，Φ12~Φ14占38%，Φ16~Φ25占27%，Φ28~Φ32占32%加权平均	13	t															
5		螺纹钢(HRB400)		Φ10	13	t															
6		螺纹钢(HRB400)		Φ12~Φ14	13	t															
7		螺纹钢(HRB400)		Φ16~Φ25	13	t															
8		螺纹钢(HRB400)		Φ28~Φ32	13	t															
9	钢材 及加 工件	型钢综合价	2003004	按槽钢占27%，工字钢占67%，角钢占6%加权平均	13	t															
10		槽钢(Q235B)		10#	13	t															
11		工字钢(Q235B)		20#	13	t															
12		角钢(Q235B)		50×50×5	13	t															
13		钢板(Q235B)	2003005	6mm、8mm和10mm平均	13	t															
14	钢板(Q345D)	2003005	12--30mm	13	t																
15	钢板(Q355D)	2003005	12--30mm	13	t																
16	钢管	钢管综合价		按焊接钢管占60%，镀锌钢管占20%，无缝钢管占20%加权平均	13	t															
17		焊接钢管		Φ108×3.5	13	t															
18		镀锌焊接钢管	2003009	Φ108	13	t															
19		无缝钢管	2003008	Φ42	13	t															
20		预应力粗钢筋	2001006		13	t															
21		钢绞线	2001008	Φj15.24,1860MPa	13	t															
22	水泥	水泥综合价		按32.5号散装占10%，42.5号散装占60%，52.5号散装占30%加权平均	13	t	477	498	539	562		480	502	543	567		482	504	545	569	
23		32.5级水泥	5509001	散装	13	t	406	426	459	481		419	440	474	496		424	444	479	501	
24		42.5级水泥	5509002	散装	13	t	473	494	534	558		475	497	537	561		477	499	539	563	
25		52.5级水泥	5509003	散装	13	t	508	531	574	599		511	533	577	602		512	535	579	604	

2020年6月份台州市交通建设工程钢材和水泥价格信息（续表）

序号	材料类别	材料名称	代号	规格型号	计算时采用税率%	单位	天台				仙居				三门				除税平均值		含税平均值									
							除税		含税		产地 厂家	除税		含税		产地 厂家	除税		含税		产地 厂家	供应 价	信息 价	供应 价	信息 价					
							供应 价	信息 价	供应 价	信息 价		供应 价	信息 价	供应 价	信息 价		供应 价	信息 价												
1	钢材 及加 工件	光圆钢筋综合价	2001001	按线材占80%，圆钢20%加权平均	13	t																3512	3574	3968	4035					
2		线材(普线和高线综合)	2003006	Φ8mm, HPB300	13	t																	3520	3583	3978	4045				
3		圆钢		Φ10mm, HPB300	13	t																	3478	3540	3930	3996				
4		带肋钢筋综合价		按Φ10占3%，Φ12~Φ14占38%，Φ16~Φ25占27%，Φ28~Φ32占32%加权平均	13	t																		3375	3436	3813	3879			
5		螺纹钢(HRB400)	2001002	Φ10	13	t																		3485	3547	3938	4004			
6		螺纹钢(HRB400)		Φ12~Φ14	13	t																		3370	3431	3808	3873			
7		螺纹钢(HRB400)		Φ16~Φ25	13	t																		3343	3404	3778	3843			
8		螺纹钢(HRB400)		Φ28~Φ32	13	t																		3396	3458	3838	3903			
9		型钢	型钢综合价		按槽钢占27%，工字钢占67%，角钢占6%加权平均	13	t																		3539	3602	3999	4066		
10		槽钢(Q235B)	2003004	10#	13	t																			3489	3552	3943	4009		
11		工字钢(Q235B)		20#	13	t																			3549	3612	4010	4077		
12		角钢(Q235B)		50×50×5	13	t																			3650	3715	4125	4193		
13		钢板(Q235B)	2003005	6mm、8mm和10mm平均	13	t																			3841	3907	4340	4410		
14		钢板(Q345D)	2003005	12--30mm	13	t																			4531	4604	5120	5198		
15		钢板(Q355D)	2003005	12--30mm	13	t																			4575	4649	5170	5249		
16	钢管	钢管综合价		按焊接钢管占60%，镀锌钢管占20%，无缝钢管占20%加权平均	13	t																			3995	4062	4514	4586		
17	焊接钢管		Φ108×3.5	13	t																				3765	3831	4255	4325		
18	镀锌焊接钢管	2003009	Φ108	13	t																				4465	4537	5045	5122		
19	无缝钢管	2003008	Φ42	13	t																				4212	4282	4760	4835		
20	预应力粗钢筋	2001006		13	t																				4396	4469	4968	5045		
21	钢绞线	2001008	Φj15.24,1860MPa	13	t																				4219	4290	4768	4843		
22	水泥	水泥综合价		按32.5号散装占10%，42.5号散装占60%，52.5号散装占30%加权平均	13	t	488	510	551	575					467	488	527	551					467	488	527	551	479	501	541	565
23		32.5级水泥	5509001	散装	13	t	424	444	479	501					418	438	472	494					404	424	456	478	415	435	468	490
24		42.5级水泥	5509002	散装	13	t	483	505	546	570					460	482	520	543					462	483	522	545	474	496	536	559
25		52.5级水泥	5509003	散装	14	t	519	542	586	611					496	518	560	584					497	520	562	586	509	532	576	600

## 2020年6月份衢州市交通建设工程钢材和水泥价格信息

序号	材料类别	材料名称	代号	规格型号	计算时采用税率%	单位	柯城、衢江				龙游					开化						
							除税		含税		产地厂家	除税		含税		产地厂家	除税		含税		产地厂家	
							供应价	信息价	供应价	信息价		供应价	信息价	供应价	信息价		供应价	信息价				
1	钢材及加工件	光圆钢筋综合价	2001001 2003006	按线材占80%，圆钢20%加权平均	13	t	3493	3555	3947	4013												
2		线材(普线和高线综合)		Φ8mm, HPB300	13	t	3472	3534	3923	3989	永钢											
3		圆钢		Φ10mm, HPB300	13	t	3578	3641	4043	4110	永钢											
4		带肋钢筋	带肋钢筋综合价	2001002	按Φ10占3%，Φ12~Φ14占38%，Φ16~Φ25占27%，Φ28~Φ32占32%加权平均	13	t	3366	3427	3804	3869											
5			螺纹钢(HRB400)		Φ10	13	t	3456	3518	3905	3971	沙钢										
6			螺纹钢(HRB400)		Φ12~Φ14	13	t	3394	3455	3835	3900	沙钢										
7			螺纹钢(HRB400)		Φ16~Φ25	13	t	3305	3366	3735	3799	沙钢										
8			螺纹钢(HRB400)		Φ28~Φ32	13	t	3376	3437	3815	3880	沙钢										
9		型钢	型钢综合价	2003004	按槽钢占27%，工字钢占67%，角钢占6%加权平均	13	t	3490	3552	3944	4010											
10			槽钢(Q235B)		10#	13	t	3441	3503	3888	3954	马钢										
11			工字钢(Q235B)		20#	13	t	3500	3562	3955	4022	莱钢										
12			角钢(Q235B)		50×50×5	13	t	3602	3665	4070	4138	马钢										
13			钢板(Q235B)	2003005	6mm、8mm和10mm平均	13	t	3792	3858	4285	4355	萍钢										
14			钢板(Q345D)	2003005	12--30mm	13	t	4482	4555	5065	5143	南钢										
15		钢管	钢管综合价		按焊接钢管占60%，镀锌钢管占20%，无缝钢管占20%加权平均	13	t	3946	4013	4459	4531											
16			焊接钢管		Φ108×3.5	13	t	3717	3782	4200	4269	衡水华岐										
17			镀锌焊接钢管	2003009	Φ108	13	t	4416	4488	4990	5067	衡水华岐										
18			无缝钢管	2003008	Φ42	13	t	4164	4233	4705	4779	山东										
19			预应力粗钢筋	2001006		13	t	4348	4419	4913	4989											
20			钢绞线	2001008	Φj15.24,1860MPa	13	t	4171	4240	4713	4787											
21	水泥	水泥综合价		按32.5号散装占10%，42.5号散装占60%，52.5号散装占30%加权平均	13	t	475	497	537	560		480	502	542	566		487	509	550	574		
22		32.5级水泥	5509001	散装	13	t	447	468	505	528		456	477	515	538		447	468	505	528		
23		42.5级水泥	5509002	散装	13	t	469	491	530	554		473	495	535	559		482	504	545	569		
24		52.5级水泥	5509003	散装	13	t	496	518	560	584		500	522	565	589		509	532	575	600		

## 2020年6月份衢州市交通建设工程钢材和水泥价格信息（续表）

序号	材料类别	材料名称	代号	规格型号	计算时采用税率%	单位	江山					常山					除税平均值		含税平均值			
							除税		含税		产地家	除税		含税		产地家	供应价	信息价	供应价	信息价		
							供应价	信息价	供应价	信息价		供应价	信息价	供应价	信息价							
1	光圆钢筋	光圆钢筋综合价	2001001 2003006	按线材占80%，圆钢20%加权平均	13	t											<b>3493</b>	<b>3555</b>	<b>3947</b>	<b>4013</b>		
2		线材(普线和高线综合)		Φ8mm, HPB300	13	t												3472	3534	3923	3989	
3		圆钢		Φ10mm, HPB300	13	t													3578	3641	4043	4110
4	带肋钢筋	带肋钢筋综合价	2001002	按Φ10占3%，Φ12~Φ14占38%，Φ16~Φ25占27%，Φ28~Φ32占32%加权平均	13	t											<b>3366</b>	<b>3427</b>	<b>3804</b>	<b>3869</b>		
5		螺纹钢(HRB400)		Φ10	13	t												3456	3518	3905	3971	
6		螺纹钢(HRB400)		Φ12~Φ14	13	t													3394	3455	3835	3900
7		螺纹钢(HRB400)		Φ16~Φ25	13	t													3305	3366	3735	3799
8		螺纹钢(HRB400)		Φ28~Φ32	13	t													3376	3437	3815	3880
9	型钢及加工件	型钢综合价	2003004	按槽钢占27%，工字钢占67%，角钢占6%加权平均	13	t											<b>3490</b>	<b>3552</b>	<b>3944</b>	<b>4010</b>		
10		槽钢(Q235B)		10#	13	t												3441	3503	3888	3954	
11		工字钢(Q235B)		20#	13	t													3500	3562	3955	4022
12		角钢(Q235B)		50×50×5	13	t													3602	3665	4070	4138
13		钢板(Q235B)	2003005	6mm、8mm和10mm平均	13	t												3792	3858	4285	4355	
14	钢板(Q345D)	2003005	12--30mm	13	t												4482	4555	5065	5143		
15	钢管	钢管综合价		按焊接钢管占60%，镀锌钢管占20%，无缝钢管占20%加权平均	13	t											<b>3946</b>	<b>4013</b>	<b>4459</b>	<b>4531</b>		
16		焊接钢管		Φ108×3.5	13	t											3717	3782	4200	4269		
17		镀锌焊接钢管	2003009	Φ108	13	t											4416	4488	4990	5067		
18		无缝钢管	2003008	Φ42	13	t											4164	4233	4705	4779		
19		预应力粗钢筋	2001006		13	t											4348	4419	4913	4989		
20		钢绞线	2001008	Φj15.24,1860MPa	13	t											4171	4240	4713	4787		
21	水泥	水泥综合价		按32.5号散装占10%，42.5号散装占60%，52.5号散装占30%加权平均	13	t	<b>491</b>	<b>513</b>	<b>555</b>	<b>579</b>		<b>488</b>	<b>510</b>	<b>552</b>	<b>576</b>		<b>484</b>	<b>506</b>	<b>547</b>	<b>571</b>		
22		32.5级水泥	5509001	散装	13	t	465	486	525	548		460	482	520	543		455	476	514	537		
23		42.5级水泥	5509002	散装	13	t	487	509	550	574		482	504	545	569		479	501	541	565		
24		52.5级水泥	5509003	散装	13	t	509	532	575	600		509	532	575	600		504	527	570	595		

## 2020年6月份丽水市交通建设工程钢材和水泥价格信息

序号	材料类别	材料名称	代号	规格型号	计算时采用税率%	单位	莲都				青田				缙云						
							除税		含税		产地厂家	除税		含税		产地厂家	除税		含税		产地厂家
							供应价	信息价	供应价	信息价		供应价	信息价	供应价	信息价		供应价	信息价			
1	光圆钢筋	光圆钢筋综合价		按线材占80%，圆钢20%加权平均	13	t	3599	3663	4067	4135											
2		线材(普线和高线综合)	2001001	Φ8mm, HPB300	13	t	3578	3641	4043	4110	永钢										
3		圆钢	2003006	Φ10mm, HPB300	13	t	3684	3749	4163	4232	永钢										
4	带肋钢筋	带肋钢筋综合价		按Φ10占3%，Φ12~Φ14占38%，Φ16~Φ25占27%，Φ28~Φ32占32%加权平均	13	t	3472	3534	3924	3990											
5		螺纹钢(HRB400)	2001002	Φ10	13	t	3562	3625	4025	4092	沙钢										
6		螺纹钢(HRB400)		Φ12~Φ14	13	t	3500	3562	3955	4022	沙钢										
7		螺纹钢(HRB400)		Φ16~Φ25	13	t	3412	3473	3855	3921	沙钢										
8		螺纹钢(HRB400)		Φ28~Φ32	13	t	3482	3545	3935	4001	沙钢										
9	型钢	型钢综合价		按槽钢占27%，工字钢占67%，角钢占6%加权平均	13	t	3596	3660	4064	4131											
10		槽钢(Q235B)	2003004	10#	13	t	3547	3610	4008	4075	马钢										
11		工字钢(Q235B)		20#	13	t	3606	3670	4075	4143	莱钢										
12		角钢(Q235B)		50×50×5	13	t	3708	3773	4190	4259	马钢										
13		钢板(Q235B)	2003005	6mm、8mm和10mm平均	13	t	3898	3965	4405	4476	萍钢										
14		钢板(Q345D)	2003005	12--30mm	13	t	4588	4663	5185	5264	南钢										
15	钢管	钢管综合价		按焊接钢管占60%，镀锌钢管占20%，无缝钢管占20%加权平均	13	t	4052	4121	4579	4652											
16		焊接钢管		Φ108×3.5	13	t	3823	3889	4320	4390	衡水华岐										
17		镀锌焊接钢管	2003009	Φ108	13	t	4522	4596	5110	5188	衡水华岐										
18		无缝钢管	2003008	Φ42	13	t	4270	4341	4825	4900	山东										
19		预应力粗钢筋	2001006		13	t	4454	4527	5033	5110											
20		钢绞线	2001008	Φj15.24,1860MPa	13	t	4277	4348	4833	4908											
21	水泥	水泥综合价		按32.5号散装占10%，42.5号散装占60%，52.5号散装占30%加权平均	13	t	489	511	553	577		495	517	560	584		485	507	548	572	
22		32.5级水泥	5509001	散装	13	t	432	453	488	511		438	459	495	518		414	434	468	490	
23		42.5级水泥	5509002	散装	13	t	479	501	541	565		482	504	545	569		478	500	540	564	
24		52.5级水泥	5509003	散装	13	t	529	552	598	623		540	563	610	636		522	545	590	615	



2020年6月份丽水市交通建设工程钢材和水泥价格信息（续表）

序号	材料类别	材料名称	代号	规格型号	计算时采用税率%	单位	云和				景宁				龙泉						
							除税		含税		产地 厂家	除税		含税		产地 厂家	除税		含税		产地 厂家
							供应 价	信息 价	供应 价	信息 价		供应 价	信息 价	供应 价	信息 价		供应 价	信息 价	供应 价	信息 价	
1	光圆钢筋	光圆钢筋综合价	2001001	按线材占80%，圆钢20%加权平均	13	t															
2		线材(普线和高线综合)	2003006	Φ8mm, HPB300	13	t															
3		圆钢		Φ10mm, HPB300	13	t															
4	带肋钢筋	带肋钢筋综合价	2001002	按Φ10占3%，Φ12~Φ14占38%，Φ16~Φ25占27%，Φ28~Φ32占32%加权平均	13	t															
5		螺纹钢(HRB400)		Φ10	13	t															
6		螺纹钢(HRB400)		Φ12~Φ14	13	t															
7		螺纹钢(HRB400)		Φ16~Φ25	13	t															
8	螺纹钢(HRB400)		Φ28~Φ32	13	t																
9	型钢	型钢综合价	2003004	按槽钢占27%，工字钢占67%，角钢占6%加权平均	13	t															
10		槽钢(Q235B)		10#	13	t															
11		工字钢(Q235B)		20#	13	t															
12		角钢(Q235B)		50×50×5	13	t															
13		钢板(Q235B)	2003005	6mm、8mm和10mm平均	13	t															
14	钢板(Q345D)	2003005	12--30mm	13	t																
15	钢管	钢管综合价		按焊接钢管占60%，镀锌钢管占20%，无缝钢管占20%加权平均	13	t															
16		焊接钢管		Φ108×3.5	13	t															
17		镀锌焊接钢管	2003009	Φ108	13	t															
18		无缝钢管	2003008	Φ42	13	t															
19	预应力粗钢筋	2001006			13	t															
20	钢绞线	2001008		Φj15.24,1860MPa	13	t															
21	水泥	水泥综合价		按32.5号散装占10%，42.5号散装占60%，52.5号散装占30%加权平均	13	t	523	546	591	616		518	541	586	611		525	548	593	618	
22		32.5级水泥	5509001	散装	13	t	464	485	524	547		460	482	520	543		485	507	548	572	
23		42.5级水泥	5509002	散装	13	t	516	539	583	608		512	534	578	603		518	541	585	610	
24		52.5级水泥	5509003	散装	13	t	556	580	628	654		551	575	623	649		553	577	625	651	

2020年6月份丽水市交通建设工程钢材和水泥价格信息（续表）

序号	材料类别	材料名称	代号	规格型号	计算时采用税率%	单位	遂昌				松阳				庆元				除税平均值		含税平均值								
							除税		含税		产地 厂家	除税		含税		产地 厂家	除税		含税		产地 厂家	供应 价	信息 价	供应 价	信息 价				
							供应 价	信息 价	供应 价	信息 价		供应 价	信息 价	供应 价	信息 价		供应 价	信息 价											
1	光圆钢筋	光圆钢筋综合价	2001001 2003006	按线材占80%，圆钢20%加权平均	13	t														<b>3599</b>	<b>3663</b>	<b>4067</b>	<b>4135</b>						
2		线材(普线和高线综合)		Φ8mm, HPB300	13	t															3578	3641	4043	4110					
3		圆钢		Φ10mm, HPB300	13	t																3684	3749	4163	4232				
4	带肋钢筋	带肋钢筋综合价	2001002	按Φ10占3%，Φ12~Φ14占38%，Φ16~Φ25占27%，Φ28~Φ32占32%加权平均	13	t															<b>3472</b>	<b>3534</b>	<b>3924</b>	<b>3990</b>					
5		螺纹钢(HRB400)		Φ10	13	t															3562	3625	4025	4092					
6		螺纹钢(HRB400)		Φ12~Φ14	13	t																3500	3562	3955	4022				
7		螺纹钢(HRB400)		Φ16~Φ25	13	t																3412	3473	3855	3921				
8		螺纹钢(HRB400)		Φ28~Φ32	13	t															3482	3545	3935	4001					
9	型钢及加工件	型钢综合价	2003004	按槽钢占27%，工字钢占67%，角钢占6%加权平均	13	t															<b>3596</b>	<b>3660</b>	<b>4064</b>	<b>4131</b>					
10		槽钢(Q235B)		10#	13	t																3547	3610	4008	4075				
11		工字钢(Q235B)		20#	13	t																	3606	3670	4075	4143			
12		角钢(Q235B)		50×50×5	13	t																		3708	3773	4190	4259		
13		钢板(Q235B)	2003005	6mm、8mm和10mm平均	13	t																3898	3965	4405	4476				
14		钢板(Q345D)	2003005	12--30mm	13	t																	4588	4663	5185	5264			
15	钢管	钢管综合价		按焊接钢管占60%，镀锌钢管占20%，无缝钢管占20%加权平均	13	t																<b>4052</b>	<b>4121</b>	<b>4579</b>	<b>4652</b>				
16		焊接钢管		Φ108×3.5	13	t																	3823	3889	4320	4390			
17		镀锌焊接钢管	2003009	Φ108	13	t																		4522	4596	5110	5188		
18		无缝钢管	2003008	Φ42	13	t																		4270	4341	4825	4900		
19		预应力粗钢筋	2001006		13	t																			4454	4527	5033	5110	
20		钢绞线	2001008	Φj15.24,1860MPa	13	t																				4277	4348	4833	4908
21	水泥	水泥综合价		按32.5号散装占10%，42.5号散装占60%，52.5号散装占30%加权平均	13	t	<b>523</b>	<b>546</b>	<b>591</b>	<b>616</b>		<b>532</b>	<b>556</b>	<b>602</b>	<b>627</b>		<b>538</b>	<b>562</b>	<b>608</b>	<b>634</b>		<b>514</b>	<b>537</b>	<b>581</b>	<b>606</b>				
22		32.5级水泥	5509001	散装	13	t	472	493	533	557		475	497	537	561		494	516	558	582		459	481	519	542				
23		42.5级水泥	5509002	散装	13	t	514	537	581	606		525	548	593	618		534	557	603	628		506	529	572	597				
24		52.5级水泥	5509003	散装	13	t	558	582	630	656		566	591	640	666		562	586	635	661		549	572	620	646				

## 2020年6月份舟山市交通建设工程钢材和水泥价格信息

序号	材料类别	材料名称	代号	规格型号	计算时采用税率%	单位	定海					普陀					岱山				
							除税		含税		产地厂家	除税		含税		产地厂家	除税		含税		产地厂家
							供应价	信息价	供应价	信息价		供应价	信息价	供应价	信息价		供应价	信息价			
1	光圆钢筋	光圆钢筋综合价	2001001 2003006	按线材占80%，圆钢20%加权平均	13	t	3519	3582	3977	4044											
2		线材(普线和高线综合)		Φ8mm, HPB300	13	t	3498	3561	3953	4020	永钢										
3		圆钢		Φ10mm, HPB300	13	t	3604	3668	4073	4141	永钢										
4	带肋钢筋	带肋钢筋综合价	2001002	按Φ10占3%，Φ12~Φ14占38%，Φ16~Φ25占27%，Φ28~Φ32占32%加权平均	13	t	3393	3454	3834	3899											
5		螺纹钢(HRB400)		Φ10	13	t	3482	3545	3935	4001	沙钢										
6		螺纹钢(HRB400)		Φ12~Φ14	13	t	3420	3482	3865	3931	沙钢										
7		螺纹钢(HRB400)		Φ16~Φ25	13	t	3332	3393	3765	3830	沙钢										
8		螺纹钢(HRB400)		Φ28~Φ32	13	t	3403	3464	3845	3910	沙钢										
9	型钢及加工作件	型钢综合价	2003004	按槽钢占27%，工字钢占67%，角钢占6%加权平均	13	t	3517	3579	3974	4041											
10		槽钢(Q235B)		10#	13	t	3467	3529	3918	3984	马钢										
11		工字钢(Q235B)		20#	13	t	3527	3589	3985	4052	莱钢										
12		角钢(Q235B)		50×50×5	13	t	3628	3692	4100	4168	马钢										
13		钢板(Q235B)		2003005	6mm、8mm和10mm平均	13	t	3819	3884	4315	4385	萍钢									
14	钢板(Q345D)	2003005	12--30mm	13	t	4509	4582	5095	5173	南钢											
15	钢管	钢管综合价		按焊接钢管占60%，镀锌钢管占20%，无缝钢管占20%加权平均	13	t	3973	4040	4489	4561											
16		焊接钢管		Φ108×3.5	13	t	3743	3808	4230	4299	衡水华岐										
17		镀锌焊接钢管	2003009	Φ108	13	t	4442	4515	5020	5097	衡水华岐										
18		无缝钢管	2003008	Φ42	13	t	4190	4260	4735	4809	山东										
19		预应力粗钢筋	2001006		13	t	4374	4446	4943	5019											
20		钢绞线	2001008	Φj15.24,1860MPa	13	t	4197	4267	4743	4817											
21	水泥	水泥综合价		按32.5号散装占10%，42.5号散装占60%，52.5号散装占30%加权平均	13	t	425	445	480	502		425	445	480	502		438	459	495	517	
22		32.5级水泥	5509001	散装	13	t	373	392	421	442		373	392	421	442		386	405	436	457	
23		42.5级水泥	5509002	散装	13	t	418	438	472	494		418	438	472	494		431	451	487	509	
24		52.5级水泥	5509003	散装	13	t	456	478	516	539		456	478	516	539		469	491	530	554	

## 2020年6月份舟山市交通建设工程钢材和水泥价格信息（续表）

序号	材料类别	材料名称	代号	规格型号	计算时采用税率%	单位	嵊泗					除税平均值		含税平均值	
							除税		含税		产地厂家	供应价	信息价	供应价	信息价
							供应价	信息价	供应价	信息价					
1	光圆钢筋	光圆钢筋综合价	2001001 2003006	按线材占80%，圆钢20%加权平均	13	t						3519	3582	3977	4044
2		线材(普线和高线综合)		Φ8mm, HPB300	13	t						3498	3561	3953	4020
3		圆钢		Φ10mm, HPB300	13	t							3604	3668	4073
4	带肋钢筋	带肋钢筋综合价	2001002	按Φ10占3%，Φ12~Φ14占38%，Φ16~Φ25占27%，Φ28~Φ32占32%加权平均	13	t						3393	3454	3834	3899
5		螺纹钢(HRB400)		Φ10	13	t						3482	3545	3935	4001
6		螺纹钢(HRB400)		Φ12~Φ14	13	t						3420	3482	3865	3931
7		螺纹钢(HRB400)		Φ16~Φ25	13	t						3332	3393	3765	3830
8		螺纹钢(HRB400)		Φ28~Φ32	13	t						3403	3464	3845	3910
9	型钢及加工件	型钢综合价	2003004	按槽钢占27%，工字钢占67%，角钢占6%加权平均	13	t						3517	3579	3974	4041
10		槽钢(Q235B)		10#	13	t						3467	3529	3918	3984
11		工字钢(Q235B)		20#	13	t						3527	3589	3985	4052
12		角钢(Q235B)		50×50×5	13	t						3628	3692	4100	4168
13		钢板(Q235B)	2003005	6mm、8mm和10mm平均	13	t					3819	3884	4315	4385	
14		钢板(Q345D)	2003005	12--30mm	13	t					4509	4582	5095	5173	
15	钢管	钢管综合价		按焊接钢管占60%，镀锌钢管占20%，无缝钢管占20%加权平均	13	t						3973	4040	4489	4561
16		焊接钢管		Φ108×3.5	13	t						3743	3808	4230	4299
17		镀锌焊接钢管	2003009	Φ108	13	t						4442	4515	5020	5097
18		无缝钢管	2003008	Φ42	13	t						4190	4260	4735	4809
19		预应力粗钢筋	2001006		13	t					4374	4446	4943	5019	
20		钢绞线	2001008	Φj15.24,1860MPa	13	t					4197	4267	4743	4817	
21	水泥	水泥综合价		按32.5号散装占10%，42.5号散装占60%，52.5号散装占30%加权平均	13	t	454	475	513	536		435	456	492	514
22		32.5级水泥	5509001	散装	13	t	390	410	441	462		380	400	430	451
23		42.5级水泥	5509002	散装	13	t	448	469	506	529		428	449	484	507
24		52.5级水泥	5509003	散装	13	t	487	509	550	574		467	489	528	552

## **二、地方材料等价格信息**

**(2020年6月)**

2020年6月份杭州市交通建设工程地方材料价格信息

序号	材料类别	材料名称	代号	规格型号	单位	萧山			余杭			临安			富阳			桐庐			建德			淳安			除税信息平均值	含税信息平均值	计算时采用的税率%	
						除税信息价	含税信息价	产地厂家	除税信息价	含税信息价	产地厂家	除税信息价	含税信息价	产地厂家	除税信息价	含税信息价	产地厂家	除税信息价	含税信息价	产地厂家	除税信息价	含税信息价	产地厂家	除税信息价	含税信息价	产地厂家				除税信息价
1	木材	原木	4003001	混合规格	m <sup>3</sup>	1560	1700		1606	1750		1468	1600		1468	1600		1422	1550		1376	1500		1376	1500		1468	1600	9	
2		锯材	4003002	枋材、板材混合规格	m <sup>3</sup>	1991	2250		1947	2200		1681	1900		1681	1900		1681	1900		1549	1750		1770	2000		1757	1986	13	
3	结合料	粉煤灰	5501009	二级	t	233	240		233	240		233	240		233	240		233	240		238	245		243	250		235	242	3	
4	砂石料	宕渣		堆方	m <sup>3</sup>	92	95		107	110		78	80		78	80		78	80		83	85		83	85		85	88	3	
5		中粗砂	5503005		m <sup>3</sup>	282	290		291	300		282	290		291	300		282	290		282	290		301	310		287	296	3	
6		机制砂	5503006		m <sup>3</sup>				225	232					213	219					223	230		228	235		222	229	3	
7		砂砾	5503007		m <sup>3</sup>	155	160		165	170		155	160		160	165		155	160		155	160		165	170		159	164	3	
8		沥青路面碎石			1.5-3.5cm玄武岩	m <sup>3</sup>	369	380		393	405				359	370								356	367		369	381	3	
9		沥青路面碎石	5505019		1.5-3.5cm	m <sup>3</sup>	218	225		238	245		218	225		223	230		223	230		216	222		233	240		224	231	3
10		碎石2cm	5505012		最大粒径2cm堆方	m <sup>3</sup>	209	215		223	230		209	215		214	220		209	215		211	217		218	225		213	220	3
11		碎石4cm	5505013		最大粒径4cm堆方	m <sup>3</sup>	209	215		223	230		209	215		214	220		209	215		211	217		218	225		213	220	3
12		碎石	5505016		未筛分碎石统料	m <sup>3</sup>	204	210		218	225		204	210		209	215		204	210		206	212		214	220		208	215	3
13		石屑	5503014		粒径小于0.8cm堆方	m <sup>3</sup>	165	170		165	170		155	160		155	160		155	160		155	160		160	165		159	164	3
14		矿粉	5503013		<0.074mm石灰岩	t	184	190		180	185		170	175		170	175		170	175		160	165		165	170		171	176	3
15		片石	5505005		码方	m <sup>3</sup>	194	200		189	195		180	185		180	185		180	185		170	175		180	185		182	187	3
16		块石	5505025		码方	m <sup>3</sup>	214	220		209	215		199	205		199	205		199	205		189	195		199	205		201	207	3
17		水电	水	3005004	自来水	m <sup>3</sup>	4.50	4.90		2.11	2.30		3.67	4.00		3.67	4.00		2.02	2.20		2.75	3.00		3.67	4.00		3.20	3.49	9
18	电		3005002	工业用电	kw·h	0.78	0.88		0.88	1.00		0.88	1.00		0.88	1.00		0.88	1.00		0.88	1.00		1.19	1.35		0.91	1.03	13	

## 2020年6月份宁波市交通建设工程地方材料价格信息

序号	材料类别	材料名称	代号	规格型号	单位	海曙、江北			慈溪			象山			鄞州			奉化			计算时采用的税率%
						除税信息价	含税信息价	产地厂家	除税信息价	信息价	产地厂家	除税信息价	信息价	产地厂家	除税信息价	信息价	产地厂家	除税信息价	信息价	产地厂家	
1	木材	原木	4003001	混合规格	m <sup>3</sup>	1468	1600		1468	1600		1514	1650		1468	1600		1468	1600		9
2		锯材	4003002	枋材、板材混合规格	m <sup>3</sup>	1726	1950		1726	1950		1726	1950		1726	1950		1858	2100		13
3	结合料	粉煤灰	5501009	二级	t	180	185		194	200		175	180		194	200		170	175		3
4	砂石料	宕渣		堆方	m <sup>3</sup>	121	125		146	150		83	85		121	125		78	80		3
5		中粗砂	5503005		m <sup>3</sup>	291	300	福建	282	290	福建	238	245	福建	291	300	福建	262	270	溪口	3
6		机制砂	5503006		m <sup>3</sup>																3
7		砂砾	5503007		m <sup>3</sup>	76	78		87	90		78	80		75	77		78	80		3
8		沥青路面碎石		1.5-3.5cm玄武岩	m <sup>3</sup>	359	370	嵊州	374	385	嵊州	369	380	嵊州	359	370	嵊州	359	370	嵊州	3
9		沥青路面碎石	5505019	1.5-3.5cm	m <sup>3</sup>	207	213		209	215		155	160		207	213		209	215		3
10		碎石2cm	5505012	最大粒径2cm堆方	m <sup>3</sup>	199	205		204	210		150	155		197	203		204	210		3
11		碎石4cm	5505013	最大粒径4cm堆方	m <sup>3</sup>	196	202		201	207		150	155		194	200		197	203		3
12		碎石	5505016	未筛分碎石统料	m <sup>3</sup>	193	199		199	205		146	150		187	193		195	201		3
13		石屑	5503014	粒径小于0.8cm堆方	m <sup>3</sup>	142	146		141	145		139	143		144	148		136	140		3
14		矿粉	5503013	<0.074mm石灰岩	t	301	310		330	340		301	310		301	310		301	310		3
15		片石	5505005	码方	m <sup>3</sup>	112	115		155	160		87	90		112	115		97	100		3
16		块石	5505025	码方	m <sup>3</sup>	112	115		155	160		87	90		112	115		101	104		3
17		水电	水	3005004	自来水(工业用水)	m <sup>3</sup>	5.61	6.12		5.61	6.12		5.61	6.12		5.61	6.12		5.61	6.12	
18	电		3005002	工业用电	kw·h	0.64	0.72		0.64	0.72		0.64	0.72		0.64	0.72		0.64	0.72		13

2020年6月份宁波市交通建设工程地方材料价格信息（续表）

序号	材料类别	材料名称	代号	规格型号	单位	余姚			宁海			镇海			北仑			除税信息价平均值	信息价平均值	计算时采用的税率%
						除税信息价	含税信息价	产地厂家	除税信息价	信息价	产地厂家	除税信息价	信息价	产地厂家	除税信息价	信息价	产地厂家			
1	木材	原木	4003001	混合规格	m <sup>3</sup>	1468	1600		1468	1600		1468	1600		1468	1600		1473	1606	9
2		锯材	4003002	枋材、板材混合规格	m <sup>3</sup>	1858	2100		1726	1950		1726	1950		1726	1950		1755	1983	13
3	结合料	粉煤灰	5501009	二级	t	184	190		180	185		178	183		178	183		181	187	3
4	砂石料	宕渣		堆方	m <sup>3</sup>	136	140		83	86		117	120		87	90		108	111	3
5		中粗砂	5503005		m <sup>3</sup>	282	290	福建	252	260	宁海	291	300	福建	262	270		272	281	3
6		机制砂	5503006		m <sup>3</sup>															3
7		砂砾	5503007		m <sup>3</sup>	83	85		68	70		76	78		78	80		77	80	3
8		沥青路面碎石		1.5-3.5cm玄武岩	m <sup>3</sup>	364	375	嵊州	364	375	嵊州	364	375	嵊州	364	375		364	375	3
9		沥青路面碎石	5505019	1.5-3.5cm	m <sup>3</sup>	204	210		170	175		204	210		173	178		193	199	3
10		碎石2cm	5505012	最大粒径2cm堆方	m <sup>3</sup>	199	205		162	167		196	202		171	176		187	193	3
11		碎石4cm	5505013	最大粒径4cm堆方	m <sup>3</sup>	194	200		157	162		191	197		163	168		183	188	3
12		碎石	5505016	未筛分碎石统料	m <sup>3</sup>	194	200		121	125		187	193		141	145		174	179	3
13		石屑	5503014	粒径小于0.8cm堆方	m <sup>3</sup>	146	150		138	142		136	140		136	140		140	144	3
14		矿粉	5503013	<0.074mm石灰岩	t	301	310		301	310		301	310		320	330		306	316	3
15		片石	5505005	码方	m <sup>3</sup>	155	160		87	90		106	109		93	96		112	115	3
16		块石	5505025	码方	m <sup>3</sup>	155	160		118	122		109	112		95	98		116	120	3
17		水电	水	3005004	自来水	m <sup>3</sup>	5.61	6.12		5.61	6.12		5.61	6.12		5.61	6.12		5.61	6.12
18	电		3005002	工业用电	kw·h	0.64	0.72		0.64	0.72		0.64	0.72		0.64	0.72		0.64	0.72	13



## 2020年6月份温州市交通建设工程地方材料价格信息

序号	材料类别	材料名称	代号	规格型号	单位	鹿城			瓯海			龙湾			瑞安			乐清			永嘉			计算时采用的税率%
						除税信息价	含税信息价	产地厂家	除税信息价	含税信息价	产地厂家	除税信息价	含税信息价	产地厂家	除税信息价	含税信息价	产地厂家	除税信息价	含税信息价	产地厂家	除税信息价	含税信息价	产地厂家	
1	木材	原木	4003001	混合规格	m <sup>3</sup>	1477	1610		1422	1550		1495	1630		1486	1620		1422	1550		1147	1250		9
2		锯材	4003002	枋材、板材混合规格	m <sup>3</sup>	1962	2217		1947	2200		1868	2111		1858	2100		1841	2080		1681	1900		13
3	结合料	粉煤灰	5501009	二级	t	277	285		252	260	乐清	225	232		243	250		252	260		238	245		3
4	砂石料	宕渣		堆方	m <sup>3</sup>	58	60		63	65		66	68		66	68		85	88		57	59		3
5		中粗砂	5503005		m <sup>3</sup>	194	200		199	205		233	240		199	205		233	240	青田	218	225		3
6		机制砂	5503006		m <sup>3</sup>													117	120					3
7		砂砾	5503007		m <sup>3</sup>	106	109		97	100		122	126		102	105		126	130		118	122		3
8		沥青路面碎石		1.5-3.5cm玄武岩	m <sup>3</sup>	345	355	福建	330	340		390	402		335	345		340	350		374	385		3
9		沥青路面碎石	5505019	1.5-3.5cm	m <sup>3</sup>	146	150		155	160		175	180		155	160		184	190		147	151		3
10		碎石2cm	5505012	最大粒径2cm堆方	m <sup>3</sup>	121	125		126	130		136	140		126	130		155	160		138	142		3
11		碎石4cm	5505013	最大粒径4cm堆方	m <sup>3</sup>	121	125		121	125		136	140		121	125		155	160		138	142		3
12		碎石	5505016	未筛分碎石统料	m <sup>3</sup>	92	95		97	100		102	105		102	105		146	150		127	131		3
13		石屑	5503014	粒径小于0.8cm堆方	m <sup>3</sup>	102	105		97	100		99	102		93	96		117	120		89	92		3
14		矿粉	5503013	<0.074mm石灰岩	t	257	265	金华	243	250		225	232		223	230	金华	250	258		277	285		3
15		片石	5505005	码方	m <sup>3</sup>	86	89		83	85		83	85		85	88		115	118		89	92		3
16		块石	5505025	码方	m <sup>3</sup>	100	103		107	110		107	110		112	115		160	165		126	130		3
17		水电	水	3005004	自来水	m <sup>3</sup>	4.17	4.55		3.69	4.02		3.67	4.00		5.00	5.45		10.46	11.40		3.49	3.80	
18	电		3005002	工业用电	kw·h	1.02	1.15		0.97	1.10		0.97	1.10		0.71	0.80		0.97	1.10		0.81	0.92		13

2020年6月份温州市交通建设工程地方材料价格信息（续表）

序号	材料类别	材料名称	代号	规格型号	单位	洞头			平阳			苍南、龙港			文成			泰顺			除税信息价平均值	含税信息价平均值	计算时采用的税率%
						除税信息价	含税信息价	产地厂家	除税信息价	含税信息价	产地厂家	除税信息价	含税信息价	产地厂家	除税信息价	含税信息价	产地厂家	除税信息价	含税信息价	产地厂家			
1	木材	原木	4003001	混合规格	m <sup>3</sup>	1606	1750		1486	1620		1486	1620		1185	1292		1239	1350	.	1405	1531	9
2		锯材	4003002	枋材、板材混合规格	m <sup>3</sup>	1735	1960		1699	1920		1704	1925		1497	1692		1650	1865		1767	1997	13
3	结合料	粉煤灰	5501009	二级	t	272	280		272	280		255	263	乐清	243	250	乐清	252	260	乐清	253	260	3
4	砂石料	宕渣		堆方	m <sup>3</sup>	53	55		54	56		74	76		64	66		63	65		64	66	3
5		中粗砂	5503005		m <sup>3</sup>	204	210		175	180		190	196	福鼎	194	200		214	220	福建	205	211	3
6		机制砂	5503006		m <sup>3</sup>	141	145					126	130					121	125		126	130	3
7		砂砾	5503007		m <sup>3</sup>	131	135		68	70					134	138		83	85		109	112	3
8		沥青路面碎石		1.5-3.5cm玄武岩	m <sup>3</sup>	380	391		369	380	丽水	388	400		388	400	福鼎	364	375	丽水	364	375	3
9		沥青路面碎石	5505019	1.5-3.5cm	m <sup>3</sup>	141	145		144	148		168	173		155	160		126	130		154	159	3
10		碎石2cm	5505012	最大粒径2cm堆方	m <sup>3</sup>	136	140		103	106		103	106		107	110		107	110		123	127	3
11		碎石4cm	5505013	最大粒径4cm堆方	m <sup>3</sup>	136	140		99	102		103	106		97	100		102	105		121	125	3
12		碎石	5505016	未筛分碎石统料	m <sup>3</sup>	126	130		95	98		93	96		97	100		97	100		107	110	3
13		石屑	5503014	粒径小于0.8cm堆方	m <sup>3</sup>	92	95		81	83		88	91		107	110		107	110		97	100	3
14		矿粉	5503013	<0.074mm石灰岩	t	262	270		252	260		260	268		272	280		330	340	金华	259	267	3
15		片石	5505005	码方	m <sup>3</sup>	92	95		76	78		87	90		107	110		87	90		90	93	3
16	块石	5505025	码方	m <sup>3</sup>	97	100		136	140		117	121		126	130		131	135		120	124	3	
17	水电	水	3005004	自来水	m <sup>3</sup>	6.15	6.70		3.39	3.70		4.04	4.40		3.26	3.55		3.76	4.10		4.64	5.06	9
18		电	3005002	工业用电	kw·h	0.81	0.91		0.88	1.00		0.97	1.10		0.83	0.94		0.97	1.10		0.90	1.02	13

## 2020年6月份嘉兴市交通建设工程地方材料价格信息

序号	材料类别	材料名称	代号	规格型号	单位	南湖			秀洲			嘉善			平湖			海盐			海宁			桐乡			除税信息价平均值	含税信息价平均值	计算时采用的税率%
						除税信息价	含税信息价	产地厂家	除税信息价	含税信息价	产地厂家	除税信息价	含税信息价	产地厂家	除税信息价	含税信息价	产地厂家	除税信息价	含税信息价	产地厂家	除税信息价	含税信息价	产地厂家	除税信息价	含税信息价	产地厂家			
1	木材	原木	4003001	混合规格	m <sup>3</sup>	1468	1600		1468	1600		1468	1600		1468	1600		1468	1600		1468	1600		1468	1600		1468	1600	<b>9</b>
2		锯材	4003002	枋材、板材混合规格	m <sup>3</sup>	1549	1750		1549	1750		1549	1750		1549	1750		1549	1750		1549	1750		1549	1750		1549	1750	13
3	结合料	粉煤灰	5501009	二级	t	243	250	长兴	243	250	长兴	248	255	长兴	244	251	长兴	245	252	长兴	244	251	长兴	245	252	长兴	244	252	<b>3</b>
4	砂石料	宕渣		堆方	m <sup>3</sup>	100	103		100	103		99	102	德清	99	102		99	102		99	102		99	102		99	102	3
5		中粗砂	5503005		m <sup>3</sup>	223	230	赣江	223	230	赣江	225	232	赣江	223	230	赣江	228	235	赣江	218	225	赣江	233	240	长江砂	225	232	3
6		机制砂	5503006		m <sup>3</sup>	204	210		204	210		204	210		204	210		204	210		204	210		204	210		204	210	3
7		砂砾	5503007		m <sup>3</sup>	165	170		165	170		165	170		165	170		165	170		167	172		165	170	安吉	165	170	3
8		沥青路面碎石		1.5-3.5cm玄武岩	m <sup>3</sup>	403	415		406	418		408	420		408	420		410	422		410	422		406	418	德清	407	419	3
9		沥青路面碎石	5505019	1.5-3.5cm	m <sup>3</sup>	233	240		233	240		230	237		233	240		235	242		234	241		233	240	德清	233	240	<b>3</b>
10		碎石2cm	5505012	最大粒径2cm堆方	m <sup>3</sup>	215	221	湖州	214	220	湖州	211	217	湖州	216	222	湖州	214	220	湖州	215	221	湖州	210	216	德清	213	220	3
11		碎石4cm	5505013	最大粒径4cm堆方	m <sup>3</sup>	212	218	湖州	209	215	湖州	209	215	湖州	214	220	湖州	212	218	湖州	211	217	湖州	204	210	德清	210	216	3
12		碎石	5505016	未筛分碎石统料	m <sup>3</sup>	204	210	湖州	204	210	湖州	204	210	湖州	204	210	湖州	206	212	湖州	206	212	湖州	204	210	德清	204	211	3
13		石屑	5503014	粒径小于0.8cm堆方	m <sup>3</sup>	220	227	湖州	221	228	湖州	218	225	湖州	228	235	湖州	223	230	湖州	226	233	湖州	223	230	德清	223	230	3
14	矿粉	5503013	0.074mm石灰岩	t	170	175	嘉兴	170	175	嘉兴	170	175	嘉兴	175	180	嘉兴	175	180	嘉兴	173	178	嘉兴	170	175	嘉兴	172	177	<b>3</b>	
15	片石	5505005	码方	m <sup>3</sup>	155	160	德清	150	155	德清	150	155	德清	155	160	德清	155	160	德清	155	160	德清	151	156	德清	153	158	3	
16	块石	5505025	码方	m <sup>3</sup>	175	180	德清	175	180	德清	173	178	德清	173	178	德清	175	180	德清	175	180	德清	175	180	德清	174	179	3	
17	水电	水	3005004	自来水	m <sup>3</sup>	3.17	3.45	嘉兴	3.17	3.45	嘉兴	3.17	3.45	嘉兴	3.17	3.45	嘉兴	3.17	3.45	嘉兴	3.17	3.45	嘉兴	3.17	3.45	桐乡	3.17	3.45	9
18		电	3005002	工业用电	kw-h	0.83	0.94	嘉兴	0.83	0.94	嘉兴	0.83	0.94	嘉兴	0.83	0.94	嘉兴	0.83	0.94	嘉兴	0.83	0.94	嘉兴	0.83	0.94	桐乡	0.83	0.94	13

## 2020年6月份湖州市交通建设工程地方材料价格信息

序号	材料类别	材料名称	代号	规格型号	单位	吴兴			南浔			德清			长兴			安吉			除税信息价平均值	含税信息价平均值	计算时采用的税率%
						除税信息价	含税信息价	产地厂家	除税信息价	含税信息价	产地厂家	除税信息价	含税信息价	产地厂家	除税信息价	含税信息价	产地厂家	除税信息价	含税信息价	产地厂家			
1	木材	原木	4003001	混合规格	m <sup>3</sup>	1514	1650	湖州	1560	1700	湖州	1578	1720	湖州				1615	1760	安吉	1567	1708	9
2		锯材	4003002	枋材、板材混合规格	m <sup>3</sup>	1681	1900	湖州	1726	1950	湖州	1903	2150	湖州				1858	2100	安吉	1792	2025	13
3	结合料	粉煤灰	5501009	二级	t	204	210	湖州	175	180	长兴	126	130	湖州	184	190	长兴	267	275	长兴	191	197	3
4	砂石料	宕渣		堆方	m <sup>3</sup>	74	76	安徽	71	73	长兴	85	88	安徽	74	76	长兴	74	76	安吉	76	78	3
5		中粗砂	5503005		m <sup>3</sup>	218	225	安徽	223	230	赣江	255	263	安徽	242	249	长兴	243	250	安吉	236	243	3
6		机制砂	5503006		m <sup>3</sup>							216	222					206	212	安吉	211	217	3
7		砂砾	5503007		m <sup>3</sup>	175	180	安徽	170	175		196	202	安徽	189	195	长兴	204	210	安吉	187	192	3
8		沥青路面碎石		1.5-3.5cm玄武岩	m <sup>3</sup>	340	350	湖州	398	410	湖州	344	354	湖州	350	360	安徽	330	340	广德	352	363	3
9		沥青路面碎石	5505019	1.5-3.5cm	m <sup>3</sup>	180	185	湖州	186	192	湖州	194	200	湖州	214	220	煤山	209	215	广德	197	202	3
10		碎石2cm	5505012	最大粒径2cm堆方	m <sup>3</sup>	165	170	湖州	180	185	湖州	177	182	湖州	194	200	煤山	185	191	广德	180	186	3
11		碎石4cm	5505013	最大粒径4cm堆方	m <sup>3</sup>	155	160	湖州	170	175	湖州	177	182	湖州	194	200	煤山	182	187	广德	176	181	3
12		碎石	5505016	未筛分碎石统料	m <sup>3</sup>	136	140	湖州	157	162	湖州	175	180	湖州	180	185	煤山	180	185	广德	165	170	3
13		石屑	5503014	粒径小于0.8cm堆方	m <sup>3</sup>	146	150	湖州	155	160	湖州	157	162	湖州	164	169	煤山	162	167	广德	157	162	3
14		矿粉	5503013	<0.074mm石灰岩	t	146	150	湖州	155	160	湖州	153	158	湖州	155	160	长兴	152	157	广德	152	157	3
15		片石	5505005	码方	m <sup>3</sup>	150	155	湖州	155	160	湖州	151	156	湖州	165	170	煤山	160	165	广德	157	161	3
16	块石	5505025	码方	m <sup>3</sup>	160	165	湖州	165	170	湖州	169	174	湖州	170	175	煤山	173	178		167	172	3	
17	水电	水	3005004	自来水	m <sup>3</sup>	3.94	4.30		3.94	4.30		3.94	4.30		3.94	4.30		3.94	4.30	安吉	3.94	4.30	9
18		电	3005002	工业用电	kw·h	0.97	1.10		0.97	1.10		0.97	1.10		0.97	1.10		0.97	1.10	安吉	0.97	1.10	13

## 2020年6月份绍兴市交通建设工程地方材料价格信息

序号	材料类别	材料名称	代号	规格型号	单位	越城			柯桥			诸暨			上虞			计算时采用的税率%
						除税信息价	含税信息价	产地厂家	除税信息价	含税信息价	产地厂家	除税信息价	含税信息价	产地厂家	除税信息价	含税信息价	产地厂家	
1	木材	原木	4003001	混合规格	m <sup>3</sup>	1523	1660		1697	1850		1501	1636		1376	1500		9
2		锯材	4003002	枋材、板材混合规格	m <sup>3</sup>	1681	1900		1814	2050		1645	1859		1460	1650		13
3	结合料	粉煤灰	5501009	二级	t	243	250		245	252		233	240		223	230		3
4	砂石料	宕渣		堆方	m <sup>3</sup>	78	80		73	75		80	82		92	95		3
5		中粗砂	5503005		m <sup>3</sup>	243	250		272	280		273	281		291	300		3
6		机制砂	5503006		m <sup>3</sup>	175	180		193	199		205	211		175	180		3
7		砂砾	5503007		m <sup>3</sup>	189	195		182	187		192	198		223	230		3
8		沥青路面碎石		1.5-3.5cm玄武岩	m <sup>3</sup>	320	330		320	330		332	342		311	320		3
9		沥青路面碎石	5505019	1.5-3.5cm	m <sup>3</sup>	194	200		204	210		194	200		194	200		3
10		碎石2cm	5505012	最大粒径2cm堆方	m <sup>3</sup>	175	180		184	190		180	185		184	190		3
11		碎石4cm	5505013	最大粒径4cm堆方	m <sup>3</sup>	175	180		180	185		178	183		184	190		3
12		碎石	5505016	未筛分碎石统料	m <sup>3</sup>	175	180		175	180		175	180		184	190		3
13		石屑	5503014	粒径小于0.8cm堆方	m <sup>3</sup>	146	150		155	160		155	160		184	190		3
14		矿粉	5503013	<0.074mm石灰岩	t	214	220		233	240		199	205		243	250		3
15		片石	5505005	码方	m <sup>3</sup>	165	170		179	184		167	172		165	170		3
16		块石	5505025	码方	m <sup>3</sup>	175	180		165	170		162	167		165	170		3
17		水电	水	3005004	自来水	m <sup>3</sup>	4.86	5.30		4.31	4.70		4.59	5.00		3.67	4.00	
18	电		3005002	工业用电	kw·h	0.88	1.00		0.88	1.00		0.88	1.00		0.88	1.00		13

2020年6月份绍兴市交通建设工程地方材料价格信息（续表）

序号	材料类别	材料名称	代号	规格型号	单位	嵊州			新昌						除税信息价平均值	含税信息价平均值	计算时采用的税率%
						除税信息价	含税信息价	产地厂家	除税信息价	含税信息价	产地厂家						
1	木材	原木	4003001	混合规格	m <sup>3</sup>	1394	1520		1394	1520				1481	1614	9	
2		锯材	4003002	枋材、板材混合规格	m <sup>3</sup>	1549	1750		1522	1720				1612	1822	13	
3	结合料	粉煤灰	5501009	二级	t	214	220		243	250				233	240	3	
4	砂石料	宕渣		堆方	m <sup>3</sup>	73	75		84	87				80	82	3	
5		中粗砂	5503005		m <sup>3</sup>	223	230		243	250				257	265	3	
6		机制砂	5503006		m <sup>3</sup>				187	193				187	193	3	
7		砂砾	5503007		m <sup>3</sup>	155	160		180	185				187	193	3	
8		沥青路面碎石		1.5-3.5cm玄武岩	m <sup>3</sup>	282	290		288	297				309	318	3	
9		沥青路面碎石	5505019	1.5-3.5cm	m <sup>3</sup>	194	200		197	203				196	202	3	
10		碎石2cm	5505012	最大粒径2cm堆方	m <sup>3</sup>	155	160		165	170				174	179	3	
11		碎石4cm	5505013	最大粒径4cm堆方	m <sup>3</sup>	155	160		157	162				172	177	3	
12		碎石	5505016	未筛分碎石统料	m <sup>3</sup>	155	160		157	162				170	175	3	
13		石屑	5503014	粒径小于0.8cm堆方	m <sup>3</sup>	126	130		134	138				150	155	3	
14		矿粉	5503013	<0.074mm石灰岩	t	194	200		238	245				220	227	3	
15		片石	5505005	码方	m <sup>3</sup>	146	150		167	172				165	170	3	
16		块石	5505025	码方	m <sup>3</sup>	146	150		167	172				163	168	3	
17	水电	水	3005004	自来水	m <sup>3</sup>	3.67	4.00		5.50	6.00				4.43	4.83	9	
18		电	3005002	工业用电	kw·h	0.88	1.00		0.88	1.00				0.88	1.00	13	

## 2020年6月份金华市交通建设工程地方材料价格信息

序号	材料类别	材料名称	代号	规格型号	单位	婺城、金东			兰溪			武义			东阳			义乌			计算时采用的税率%
						除税信息价	含税信息价	产地厂家	除税信息价	含税信息价	产地厂家	除税信息价	含税信息价	产地厂家	除税信息价	含税信息价	产地厂家	除税信息价	含税信息价	产地厂家	
1	木材	原木	4003001	混合规格	m <sup>3</sup>	1284	1400		1284	1400		1257	1370		1284	1400		2154	2348		9
2		锯材	4003002	枋材、板材混合规格	m <sup>3</sup>	1460	1650		1460	1650		1593	1800		1460	1650		2314	2615		13
3	结合料	粉煤灰	5501009	二级	t	300	309		300	309		300	309		300	309		300	309		3
4	砂石料	宕渣		堆方	m <sup>3</sup>	63	65		68	70		63	65		63	65		58	60		3
5		中粗砂	5503005		m <sup>3</sup>	250	258		243	250		233	240		248	255		223	230		3
6		机制砂	5503006		m <sup>3</sup>	172	177		185	191		180	185		165	170		169	174		3
7		砂砾	5503007		m <sup>3</sup>	149	153		149	153		149	153		146	150		153	158		3
8		沥青路面碎石		1.5-3.5cm玄武岩	m <sup>3</sup>	408	420		408	420		408	420		369	380		402	414		3
9		沥青路面碎石	5505019	1.5-3.5cm	m <sup>3</sup>	179	184		179	184		179	184		177	182		184	190		3
10		碎石2cm	5505012	最大粒径2cm堆方	m <sup>3</sup>	149	153		149	153		149	153		146	150		153	158		3
11		碎石4cm	5505013	最大粒径4cm堆方	m <sup>3</sup>	149	153		149	153		149	153		146	150		153	158		3
12		碎石	5505016	未筛分碎石统料	m <sup>3</sup>	149	153		149	153		149	153		146	150		153	158		3
13		石屑	5503014	粒径小于0.8cm堆方	m <sup>3</sup>	149	153		149	153		149	153		146	150		153	158		3
14		矿粉	5503013	<0.074mm石灰岩	t	184	190		184	190		184	190		184	190		184	190		3
15		片石	5505005	码方	m <sup>3</sup>	95	98		95	98		95	98		92	95		100	103		3
16		块石	5505025	码方	m <sup>3</sup>	119	123		119	123		119	123		117	120		124	128		3
17		水电	水	3005004	自来水	m <sup>3</sup>	3.92	4.27		3.90	4.25		4.22	4.60		3.39	3.70		4.86	5.30	
18	电		3005002	工业用电	kw·h	0.88	1.00		0.88	1.00		0.97	1.10		0.86	0.97		0.84	0.95		13

2020年6月份金华市交通建设工程地方材料价格信息（续表）

序号	材料类别	材料名称	代号	规格型号	单位	磐安			永康			浦江			除税信息价平均值	含税信息价平均值	计算时采用的税率%
						除税信息价	含税信息价	产地厂家	除税信息价	含税信息价	产地厂家	除税信息价	含税信息价	产地厂家			
1	木材	原木	4003001	混合规格	m <sup>3</sup>	1284	1400		1284	1400		1330	1450		1395	1521	9
2		锯材	4003002	枋材、板材混合规格	m <sup>3</sup>	1770	2000		1469	1660		1841	2080		1671	1888	13
3	结合	粉煤灰	5501009	二级	t	300	309		300	309		300	309		300	309	3
4	砂石料	宕渣		堆方	m <sup>3</sup>	58	60		58	60		58	60		61	63	3
5		中粗砂	5503005		m <sup>3</sup>	223	230		262	270		233	240		239	247	3
6		机制砂	5503006		m <sup>3</sup>	155	160		155	160		155	160		167	172	3
7		砂砾	5503007		m <sup>3</sup>	141	145		136	140		136	140		145	149	3
8		沥青路面碎石		1.5-3.5cm玄武岩	m <sup>3</sup>	363	374		375	386		397	409		391	403	3
9		沥青路面碎石	5505019	1.5-3.5cm	m <sup>3</sup>	170	175		167	172		175	180		176	181	3
10		碎石2cm	5505012	最大粒径2cm堆方	m <sup>3</sup>	141	145		136	140		136	140		145	149	3
11		碎石4cm	5505013	最大粒径4cm堆方	m <sup>3</sup>	141	145		136	140		136	140		145	149	3
12		碎石	5505016	未筛分碎石统料	m <sup>3</sup>	141	145		136	140		136	140		145	149	3
13		石屑	5503014	粒径小于0.8cm堆方	m <sup>3</sup>	141	145		136	140		136	140		145	149	3
14		矿粉	5503013	<0.074mm石灰岩	t	184	190		184	190		184	190		184	190	3
15		片石	5505005	码方	m <sup>3</sup>	87	90		83	85		83	85		91	94	3
16		块石	5505025	码方	m <sup>3</sup>	112	115		107	110		107	110		116	119	3
17		水电	水	3005004	自来水	m <sup>3</sup>	3.39	3.70		3.92	4.27		3.35	3.65		3.87	4.22
18	电		3005002	工业用电	kw·h	0.88	1.00		0.61	0.69		0.80	0.90		0.84	0.95	13



## 2020年6月份度台州市交通建设工程地方材料价格信息

序号	材料类别	材料名称	代号	规格型号	单位	椒江			黄岩			路桥			临海			温岭			计算时采用的税率%	
						除税信息价	含税信息价	产地厂家	除税信息价	含税信息价	产地厂家	除税信息价	含税信息价	产地厂家	除税信息价	含税信息价	产地厂家	除税信息价	含税信息价	产地厂家		
1	木材	原木	4003001	混合规格	m <sup>3</sup>	1450	1580		1284	1400		1376	1500		1422	1550		1514	1650		9	
2		锯材	4003002	枋材、板材混合规格	m <sup>3</sup>	1522	1720		1637	1850		1504	1700		1593	1800		1681	1900		13	
3	结合料	粉煤灰	5501009	二级	t	323	333		332	342		332	342		323	333		343	353		3	
4	砂石料	宕渣		堆方	m <sup>3</sup>	127	131		127	131		127	131		120	124		113	116		3	
5		中粗砂	5503005		m <sup>3</sup>	281	289		291	300		291	300		281	289		281	289		3	
6		机制砂	5503006		m <sup>3</sup>																3	
7		砂砾	5503007		m <sup>3</sup>	132	136		100	103		110	113		86	89		101	104		3	
8		沥青路面碎石			1.5-3.5cm玄武岩	m <sup>3</sup>	398	410		398	410		398	410		379	390		398	410		3
9		沥青路面碎石	5505019		1.5-3.5cm	m <sup>3</sup>	211	217		214	220		219	226		219	226		221	228		3
10		碎石2cm	5505012		最大粒径2cm堆方	m <sup>3</sup>	203	209		203	209		209	215		203	209		211	217		3
11		碎石4cm	5505013		最大粒径4cm堆方	m <sup>3</sup>	203	209		203	209		209	215		203	209		211	217		3
12		碎石	5505016		未筛分碎石统料	m <sup>3</sup>	192	198		192	198		198	204		192	198		181	186		3
13		石屑	5503014		粒径小于0.8cm堆方	m <sup>3</sup>	157	162		157	162		160	165		157	162		164	169		3
14		矿粉	5503013		<0.074mm石灰岩	t	277	285		272	280		301	310		301	310		286	295		3
15		片石	5505005		码方	m <sup>3</sup>	163	168		107	110		117	120		97	100		120	124		3
16		块石	5505025		码方	m <sup>3</sup>	180	185		175	180		243	250		175	180		184	190		3
17		水电	水	3005004	自来水	m <sup>3</sup>	5.15	5.61		4.42	4.82		5.15	5.61		4.24	4.62		5.40	5.89		9
18	电		3005002	工业用电	kw·h	0.56	0.63		0.56	0.63		0.56	0.63		0.56	0.63		0.56	0.63		13	

### 2020年6月份台州市交通建设工程地方材料价格信息（续表）

序号	材料类别	材料名称	代号	规格型号	单位	玉环			天台			仙居			三门			除税信息价平均值	含税信息价平均值	计算时采用的税率%
						除税信息价	含税信息价	产地厂家	除税信息价	含税信息价	产地厂家	除税信息价	含税信息价	产地厂家	除税信息价	含税信息价	产地厂家			
1	木材	原木	4003001	混合规格	m <sup>3</sup>	1422	1550		1376	1500		1330	1450		1468	1600		1405	1531	<b>9</b>
2		锯材	4003002	枋材、板材混合规格	m <sup>3</sup>	1593	1800		1770	2000		1549	1750		1681	1900		1615	1824	13
3	结合料	粉煤灰	5501009	二级	t	364	375		362	373		372	383		328	338		342	352	<b>3</b>
4	砂石料	宕渣		堆方	m <sup>3</sup>	125	129		74	76		49	50		102	105		107	110	3
5		中粗砂	5503005		m <sup>3</sup>	281	289		160	165		121	125		266	274		250	258	3
6		机制砂	5503006		m <sup>3</sup>															3
7		砂砾	5503007		m <sup>3</sup>	120	124		56	58		46	47		88	91		93	96	3
8		沥青路面碎石		1.5-3.5cm玄武岩	m <sup>3</sup>	393	405		359	370		388	400		387	399		389	400	3
9		沥青路面碎石	5505019	1.5-3.5cm	m <sup>3</sup>	210	216		121	125		107	110		202	208		192	197	<b>3</b>
10		碎石2cm	5505012	最大粒径2cm堆方	m <sup>3</sup>	192	198		110	113		96	99		178	183		178	184	3
11		碎石4cm	5505013	最大粒径4cm堆方	m <sup>3</sup>	192	198		107	110		90	93		178	183		177	183	3
12		碎石	5505016	未筛分碎石统料	m <sup>3</sup>	179	184		103	106		83	86		167	172		165	170	3
13		石屑	5503014	粒径小于0.8cm堆方	m <sup>3</sup>	147	151		83	85		63	65		131	135		135	140	3
14		矿粉	5503013	<0.074mm石灰岩	t	282	290		282	290		291	300		272	280		285	293	<b>3</b>
15		片石	5505005	码方	m <sup>3</sup>	97	100		78	80		87	90		83	85		105	109	3
16		块石	5505025	码方	m <sup>3</sup>	155	160		146	150		126	130		136	140		169	174	3
17		水电	水	3005004	自来水	m <sup>3</sup>	6.68	7.28		3.08	3.36		3.58	3.90		3.90	4.25		4.62	5.04
18	电		3005002	工业用电	kw·h	0.56	0.63		0.56	0.63		0.56	0.63		0.56	0.63		0.56	0.63	13

## 2020年6月份衢州市交通建设工程地方材料价格信息

序号	材料类别	材料名称	代号	规格型号	单位	柯城、衢江			龙游			开化			江山			常山			除税信息价平均值	含税信息价平均值	计算时采用的税率%
						除税信息价	含税信息价	产地厂家	除税信息价	含税信息价	产地厂家	除税信息价	含税信息价	产地厂家	除税信息价	含税信息价	产地厂家	除税信息价	含税信息价	产地厂家			
1	木材	原木	4003001	混合规格	m <sup>3</sup>	1468	1600		1376	1500		1468	1600		1468	1600		1376	1500		1431	1560	9
2		锯材	4003002	枋材、板材混合规格	m <sup>3</sup>	1929	2180		1858	2100		1858	2100		1726	1950		1761	1990		1827	2064	13
3	结 合 料	粉煤灰	5501009	二级	t	272	280		233	240		238	245		250	258		330	340		265	273	3
4	砂 石 料	宕渣		堆方	m <sup>3</sup>	87	90		107	110		83	85		83	85		73	75		86	89	3
5		中粗砂	5503005		m <sup>3</sup>	272	280		267	275		267	275		262	270		258	266		265	273	3
6		机制砂	5503006		m <sup>3</sup>	184	190		184	190		180	185		171	176		170	175		178	183	3
7		砂砾	5503007		m <sup>3</sup>	175	180		214	220		204	210		187	193		180	185		192	198	3
8		沥青路面碎石		1.5-3.5cm玄武岩	m <sup>3</sup>	316	325		330	340		320	330		350	360		330	340		329	339	3
9		沥青路面碎石	5505019	1.5-3.5cm	m <sup>3</sup>	160	165		189	195		165	170		180	185		151	156		169	174	3
10		碎石2cm	5505012	最大粒径2cm堆方	m <sup>3</sup>	139	143		173	178		150	155		170	175		146	150		156	160	3
11		碎石4cm	5505013	最大粒径4cm堆方	m <sup>3</sup>	139	143		173	178		150	155		170	175		146	150		156	160	3
12		碎石	5505016	未筛分碎石统料	m <sup>3</sup>	126	130		165	170		150	155		170	175		141	145		150	155	3
13		石屑	5503014	粒径小于0.8cm堆方	m <sup>3</sup>	117	120		160	165		136	140		170	175		136	140		144	148	3
14		矿粉	5503013	<0.074mm石灰岩	t	175	180		194	200		180	185		192	198		170	175		182	188	3
15		片石	5505005	码方	m <sup>3</sup>	131	135		117	120		126	130		144	148		121	125		128	132	3
16		块石	5505025	码方	m <sup>3</sup>	131	135		141	145		141	145		150	154		136	140		140	144	3
17		水电	水	3005004	自来水	m <sup>3</sup>	3.49	3.80		3.49	3.80		3.49	3.80		3.64	3.97		3.49	3.80		3.52	3.83
18	电		3005002	工业用电	kw·h	1.41	1.59		1.15	1.30		1.33	1.50		1.39	1.57		1.15	1.30		1.28	1.45	13

## 2020年6月份丽水市交通建设工程地方材料价格信息

序号	材料类别	材料名称	代号	规格型号	单位	莲都			青田			缙云			云和			景宁			计算时采用的税率%
						除税信息价	含税信息价	产地厂家	除税信息价	含税信息价	产地厂家	除税信息价	含税信息价	产地厂家	除税信息价	含税信息价	产地厂家	除税信息价	含税信息价	产地厂家	
1	木材	原木	4003001	混合规格	m <sup>3</sup>	1743	1900		1468	1600		1651	1800		1927	2100		2018	2200		9
2		锯材	4003002	枋材、板材混合规格	m <sup>3</sup>	2035	2300		1681	1900		2097	2370		2124	2400		2212	2500		13
3	结合料	粉煤灰	5501009	二级	t	311	320		340	350		330	340		272	280		286	295		3
4	砂石料	宕渣		堆方	m <sup>3</sup>	68	70		58	60		58	60		49	50		44	45		3
5		中粗砂	5503005		m <sup>3</sup>	214	220		228	235		221	228		238	245		214	220		3
6		机制砂	5503006		m <sup>3</sup>	184	190		165	170		155	160		155	160		146	150		3
7		砂砾	5503007		m <sup>3</sup>	107	110		111	114		111	114		112	115		126	130		3
8		沥青路面碎石		1.5-3.5cm玄武岩	m <sup>3</sup>	333	343		350	360		340	350		350	360		359	370		3
9		沥青路面碎石	5505019	1.5-3.5cm	m <sup>3</sup>	194	200		175	180		184	190		184	190		184	190		3
10		碎石2cm	5505012	最大粒径2cm堆方	m <sup>3</sup>	175	180		126	130		141	145		141	145		126	130		3
11		碎石4cm	5505013	最大粒径4cm堆方	m <sup>3</sup>	175	180		126	130		133	137		131	135		126	130		3
12		碎石	5505016	未筛分碎石统料	m <sup>3</sup>	136	140		100	103		123	127		126	130		121	125		3
13		石屑	5503014	粒径小于0.8cm堆方	m <sup>3</sup>	175	180		142	146		141	145		136	140		146	150		3
14		矿粉	5503013	<0.074mm石灰岩	t	204	210		233	240		243	250		248	255		248	255		3
15		片石	5505005	码方	m <sup>3</sup>	107	110		80	82		78	80		73	75		73	75		3
16		块石	5505025	码方	m <sup>3</sup>	136	140		150	155		107	110		83	85		83	85		3
17	水电	水	3005004	自来水	m <sup>3</sup>	3.17	3.45		2.94	3.20		2.75	3.00		2.29	2.50		2.29	2.50		9
18		电	3005002	工业用电	kw·h	0.75	0.85		0.75	0.85		0.75	0.85		0.75	0.85		0.75	0.85		13

2020年6月份丽水市交通建设工程地方材料价格信息（续表）

序号	材料类别	材料名称	代号	规格型号	单位	龙泉			遂昌			松阳			庆元			除税信息价平均值	含税信息价平均值	计算时采用的税率%
						除税信息价	含税信息价	产地厂家	除税信息价	含税信息价	产地厂家	除税信息价	含税信息价	产地厂家	除税信息价	含税信息价	产地厂家			
1	木材	原木	4003001	混合规格	m <sup>3</sup>	1651	1800		1376	1500		1495	1630		2141	2334		1719	1874	9
2		锯材	4003002	枋材、板材混合规格	m <sup>3</sup>	1947	2200		1770	2000		1885	2130		2253	2546		2001	2261	13
3	结合料	粉煤灰	5501009	二级	t	320	330		223	230		291	300		262	270		293	302	3
4	砂石料	宕渣		堆方	m <sup>3</sup>	60	62		49	50		63	65		60	62		57	58	3
5		中粗砂	5503005		m <sup>3</sup>	262	270		165	170		209	215		277	285		225	232	3
6		机制砂	5503006		m <sup>3</sup>	152	157		131	135		160	165		155	160		156	161	3
7		砂砾	5503007		m <sup>3</sup>	107	110		97	100		117	120		136	140		114	117	3
8		沥青路面碎石		1.5-3.5cm玄武岩	m <sup>3</sup>	359	370		359	370		350	360		369	380		352	363	3
9		沥青路面碎石	5505019	1.5-3.5cm	m <sup>3</sup>	183	188		204	210		248	255		223	230		198	204	3
10		碎石2cm	5505012	最大粒径2cm堆方	m <sup>3</sup>	133	137		117	120		131	135		155	160		138	142	3
11		碎石4cm	5505013	最大粒径4cm堆方	m <sup>3</sup>	129	133		117	120		131	135		155	160		136	140	3
12		碎石	5505016	未筛分碎石统料	m <sup>3</sup>	121	125		107	110		121	125		150	155		123	127	3
13		石屑	5503014	粒径小于0.8cm堆方	m <sup>3</sup>	118	122		112	115		180	185		112	115		140	144	3
14		矿粉	5503013	<0.074mm石灰岩	t	299	308		243	250		257	265		286	295		251	259	3
15		片石	5505005	码方	m <sup>3</sup>	79	81		78	80		102	105		76	78		83	85	3
16		块石	5505025	码方	m <sup>3</sup>	87	90		92	95		117	120		85	88		104	108	3
17	水电	水	3005004	自来水	m <sup>3</sup>	2.94	3.20		3.30	3.60		3.28	3.57		2.75	3.00		2.86	3.11	9
18		电	3005002	工业用电	kw·h	0.75	0.85		0.75	0.85		0.75	0.85		0.75	0.85		0.75	0.85	13

## 2020年6月份舟山市交通建设工程地方材料价格信息

序号	材料类别	材料名称	代号	规格型号	单位	定海			普陀			岱山			嵊泗			除税信息价平均值	含税信息价平均值	计算时采用的税率%
						除税信息价	含税信息价	产地厂家	除税信息价	含税信息价	产地厂家	除税信息价	含税信息价	产地厂家	除税信息价	含税信息价	产地厂家			
1	木材	原木	4003001	混合规格	m <sup>3</sup>	1625	1771		1625	1771		1625	1771		1624	1770		1625	1771	9
2		锯材	4003002	枋材、板材混合规格	m <sup>3</sup>	1681	1900		1681	1900		1761	1990		1761	1990		1721	1945	13
3	结合料	粉煤灰	5501009	二级	t	214	220		223	230		228	235		233	240		225	231	3
4	砂石料	宕渣		堆方	m <sup>3</sup>	55	57		53	55		83	85		83	85		68	71	3
5		中粗砂	5503005	运距400公里及以下河砂	m <sup>3</sup>	218	225		218	225		228	235		233	240		225	231	3
				运距600公里及以上河砂	m <sup>3</sup>	343	353	珠江、西江、赣江等				352	363	珠江、西江、赣江等				348	358	3
6		机制砂	5503006		m <sup>3</sup>															3
7		砂砾	5503007		m <sup>3</sup>	107	110		106.8	110		111.7	115		117	120		110	114	3
8		沥青路面碎石		1.5-3.5cm玄武岩	m <sup>3</sup>	359	370		359	370								359	370	3
9		沥青路面碎石	5505019	1.5-3.5cm	m <sup>3</sup>	228	235		228	235		229	236		232	239		229	236	3
10		碎石2cm	5505012	最大粒径2cm堆方	m <sup>3</sup>	165	170		165	170		166	171		174	179		167	173	3
11		碎石4cm	5505013	最大粒径4cm堆方	m <sup>3</sup>	165	170		165	170		166	171		174	179		167	173	3
12		碎石	5505016	未筛分碎石统料	m <sup>3</sup>	165	170		165	170		166	171		174	179		167	173	3
13		石屑	5503014	粒径小于0.8cm堆方	m <sup>3</sup>	84	87		84.5	87		85.4	88		86.4	89		85	88	3
14		矿粉	5503013	<0.074mm石灰岩	t	311	320		311	320		316	325		320	330		314	324	3
15		片石	5505005	码方	m <sup>3</sup>	121	125		121	125		123	127		129	133		124	128	3
16		块石	5505025	码方	m <sup>3</sup>	141	145		141	145		142	146		150	154		143	148	3
17	水电	水	3005004	自来水	m <sup>3</sup>	6.15	6.70		6.15	6.70		5.60	6.10		6.24	6.80		6.03	6.58	9
18		电	3005002	工业用电	kw·h	0.56	0.63		0.56	0.63		0.56	0.63		0.56	0.63		0.56	0.63	13

注：考虑到舟山的地域特点，中粗砂来源地明显不同，价格差异较大。为反应市场实际价格水平，中粗砂价格按照不同来源距离远近进行区分，项目可根据实际情况选用适用价格作为参考。

### 三、汽柴油材料价格信息

根据《浙江省成品油价格按机制上调的通知》，浙江省汽、柴油最高批发、零售价格列下表：

标号	单位	2020年06月28日24时起执行	
		最高零售价格	最高批发价格
89号汽油 (VIA)	元/吨	6995	6695
	元/升	5.18	
92号汽油 (VIA)	元/吨	7415	7115
	元/升	5.88	
95号汽油 (VIA)	元/吨	7834	7534
	元/升	5.94	
0号柴油 (VI)	元/吨	6060	5760
	元/升	5.19	
-10号柴油 (VI)	元/吨	6424	6124
	元/升	5.50	

注：经了解浙江省发改委公布的汽柴油价格中已含13%的增值税，除税价=含税价/(1+增值税税率)。

## 第二部分 厂家参考价格信息

### 一、 沥青、石油制品等供应信息

单位:元/吨										
沥青库名称	沥青品名	规格型号	2020年5月21日—2020年5月24日		2020年5月25日—2020年5月31日		2020年6月1日—2020年6月8日		2020年6月9日—2020年6月20日	
			除税信息价	含税信息价	除税信息价	含税信息价	除税信息价	含税信息价	除税信息价	含税信息价
SK宝盈沥青库	韩国SK	70#	2619	2960	2708	3060	2814	3180	2858	3230
	改性沥青(SK)	C级、D级	3549	4010	3637	4110	3743	4230	3788	4280
宁波沥青库	埃索沥青	70#	2619	2960	2708	3060	2814	3180	2858	3230
	改性沥青(埃索)	C级、D级	3549	4010	3637	4110	3743	4230	3788	4280
杭州沥青库	韩国SK	70#	2752	3110	2841	3210	2947	3330	2991	3380
	东海	AH-70#A、AH-90#A	2619	2960	2708	3060	2814	3180	2858	3230
		AH-70、AH-90	2619	2960	2708	3060	2814	3180	2858	3230
	改性沥青(SK)	C级、D级	3681	4160	3770	4260	3876	4380	3920	4430
	改性乳化沥青	快裂、中裂	2933	3314	2986	3374	3050	3446	3076	3476
	改性乳化沥青	慢裂	3021	3414	3074	3474	3138	3546	3165	3576
	乳化沥青	快裂、中裂	1933	2184	1986	2244	2050	2316	2076	2346
金华塘雅沥青库	韩国SK	70#	2735	3090	2823	3190	2929	3310	2973	3360
	东海	AH-70#A、AH-90#A	2602	2940	2690	3040	2796	3160	2841	3210
		AH-70、AH-90	2602	2940	2690	3040	2796	3160	2841	3210
	改性沥青(SK)	C级、D级	3664	4140	3752	4240	3858	4360	3903	4410
镇海炼化直提	东海	AH-70#A、AH-90#A	2487	2810	2575	2910	2681	3030	2726	3080
		AH-70、AH-90	2487	2810	2575	2910	2681	3030	2726	3080
宁波镇海	重油	180#	2389	2700	2389	2700	2389	2700	2389	2700
注:1、本表中价格为供应价。										
2、本价格信息由浙江省公路物资有限公司提供。										
3、增值税税率为13%。										



一、 沥青、石油制品等供应信息

			单位:元/吨	
沥青库名称	沥青品名	规格型号	2020年5月21日-2020年6月20日	
			除税信息价	含税信息价
浙交沥青镇海库	新加坡壳牌	70#	3411	3854
	改性沥青(壳牌)	C级、D级	4473	5054
	新加坡埃索	70#	3411	3854
	改性沥青(埃索)	C级、D级	4473	5054
	改性乳化沥青	快裂、中裂	3057	3454
	改性乳化沥青	慢裂	3145	3554
	橡胶沥青	喷洒型	4207	4754
	橡胶沥青	拌合型	4296	4854
注:1、本表中价格为供应价。				
2、本价格信息由浙江交通资源投资有限公司提供。				
3、增值税税率为13%。				

**二、交通安全设施制品供应信息**  
**1、交通安全设施价格信息**

序号	产品名称	单位	规格型号	除税信息价	含税信息价	序号	产品名称	单位	规格型号	除税信息价	含税信息价
1	二波波形梁板(2.5mm)	元/吨	4320型	7168	8100	22	镀锌刺铁丝	元/吨		6195	7000
2	二波波形梁板(3mm)	元/吨	4320型	6991	7900	23	3mm铝合金板	元/吨		19027	21500
3	二波波形梁板(4mm)	元/吨	4320型	6858	7750	24	圆形三角铝合金板	元/吨		20354	23000
4	三波波形梁板(4mm)	元/吨	4320型	6991	7900	25	φ76-φ152高频焊管镀锌	元/吨		7920	8950
5	三波波形梁板(3mm)	元/吨	4320型	7035	7950	26	φ180-φ325无缝管	元/吨		8496	9600
6	圆管立柱	元/吨	Φ114、Φ140	6903	7800	27	20mm中厚法兰钢板	元/吨		7920	8950
7	方管立柱	元/吨	130*130*6	6991	7900	28	V类反光膜	元/m <sup>2</sup>	3M	381	430
8	柱帽	元/个	140	10	11	29	IV类反光膜	元/m <sup>2</sup>	3M	204	230
9	柱帽	元/个	114	9	10	30	III类反光膜	元/m <sup>2</sup>	3M	142	160
10	二波托架	元/个		11	12	31	I类反光膜	元/m <sup>2</sup>	3M	91	103
11	三波托架	元/个		39	44	32	热熔涂料	元/吨		3894	4400
12	二波防阻块	元/个	3mm	29	33	33	玻璃微珠	元/吨		3451	3900
		元/个	(4.5mm)	35	40						
13	三波防阻块	元/个	156*200	69	78	34	常温涂料	元/吨		9602	10850
		元/个	300*200*290	66	75						
14	螺栓	元/套	16×170	3	3.8	35	钢质防眩板	元/片		48	54
15	螺栓	元/套	16×140	3	3.6	36	玻璃钢防眩板	元/片		37	41.5
16	螺栓	元/套	16×42	2	2.35	37	附着式轮廓标	元/个		9	9.8
17	螺栓	元/套	16×35	2	2.55	38	柱式轮廓标	元/根		31	34.5
18	横梁垫片	元/片	76×44	1	1.05	39	塑料突起路标	元/个		10	11.5
19	分设型单向端头	元/个	R160	186	210	40	3M单面塑料突起路标	元/个		26	29.5
20	组合型双向端头	元/个	R250	416	470	41	铸铝突起路标	元/个		16	17.8
21	焊接网片	元/m <sup>2</sup>		57	64						

注：1、本表中价格为供应价。

2、提供时间：2020年6月20日。

3、本价格信息由杭州萧山金鹰交通设施有限公司提供。

4、增值税税率为13%。

二、 交通安全设施制品供应信息  
2、DM反光膜价格信息

序号	产品名称	单位	规格型号	除税信息价	含税信息价
1	钻石级反光膜	元/m <sup>2</sup>	DM7900 (国标 V 类)	310	350
2	超强级反光膜	元/m <sup>2</sup>	DM7600 (国标 IV 类)	159	180
3	高强级反光膜	元/m <sup>2</sup>	DM6500 (国标 III 类)	102	115
4	超工程级反光膜	元/m <sup>2</sup>	DM5600 (国标 II 类)	80	90

注：1、根据GBT18833-2012（道路交通反光膜）标准对反光膜进行分类
2、提供时间：2020年6月20日
3、本价格信息由道明光学股份有限公司提供，联系人：麻永涛
4、增值税税率为13%。

### 三、路面用玄武岩供应信息

序号	产品名称	单位	规格型号	除税信息价	含税信息价
1	沥青路面碎石	元/m <sup>3</sup>	0.5-1.0cm玄武岩	295	304
2	沥青路面碎石	元/m <sup>3</sup>	1.0-1.5cm玄武岩	295	304
3	沥青路面碎石	元/m <sup>3</sup>	0.7-1.2cm玄武岩	326	336

注：1、本表中价格为供应价。

2、石料产地：丽水市莲都区丽新乡咸宜村玄武岩矿，堆积密度按1.6t/m<sup>3</sup>计算。

3、提供时间：2020年6月20日。

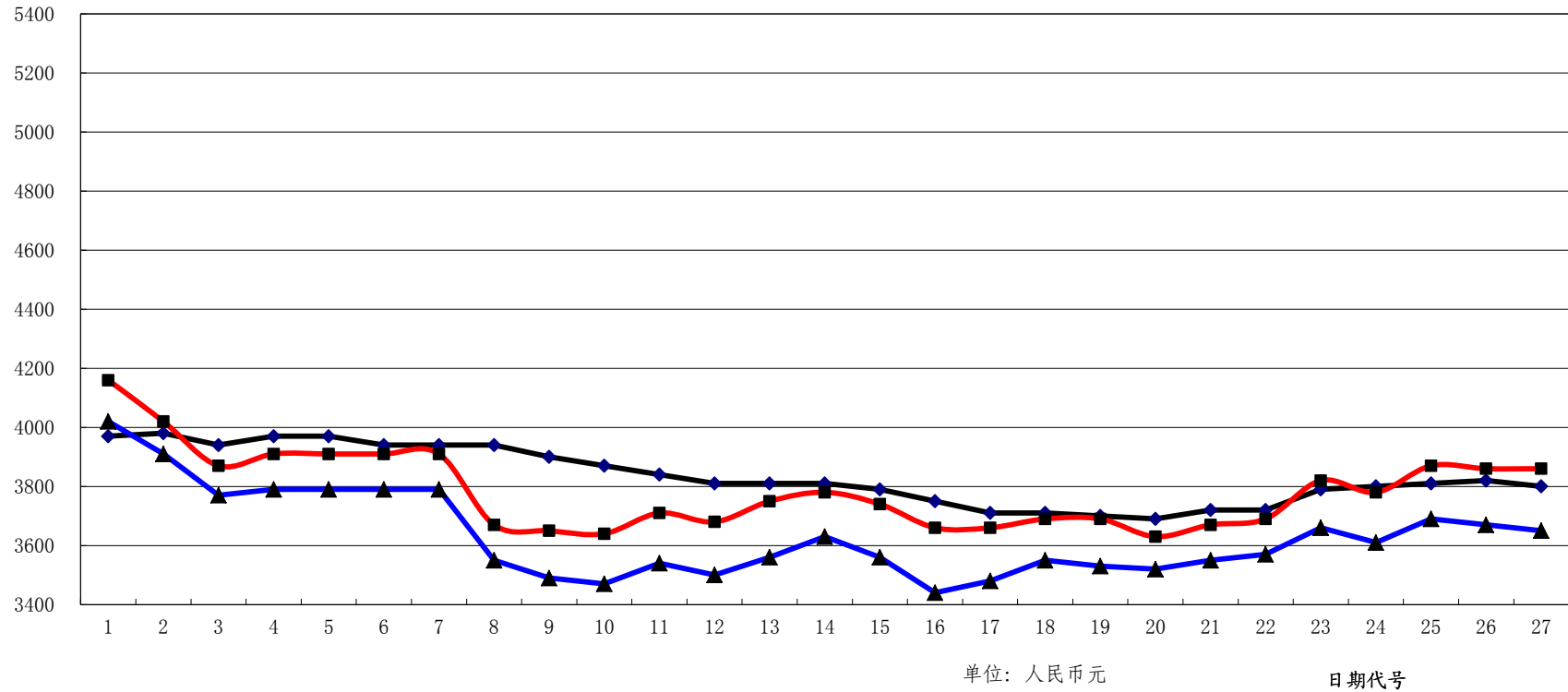
4、本价格信息由浙江交投丽新矿业有限公司提供，联系人：罗先生，联系电话：15700069166。

5、增值税税率为3%。

## 四、杭州市钢材出库价格走势

(2019年12月11日至2020年6月17日)

含税价格(元)



代号	1	2	3	4	5	6	7	8	9	10	11	12	13	14	15	16	17	18	19	20	21	22	23	24	25	26	27
日期	12月11日	12月18日	12月25日	1月2日	1月8日	1月15日	1月22日	2月5日	2月12日	2月19日	2月26日	3月4日	3月11日	3月18日	3月25日	4月1日	4月8日	4月15日	4月22日	4月29日	5月6日	5月13日	5月20日	5月27日	6月3日	6月10日	6月17日
型钢	3970	3980	3940	3970	3970	3940	3940	3940	3900	3870	3840	3810	3810	3810	3790	3750	3710	3710	3700	3690	3720	3720	3790	3800	3810	3820	3800
圆钢	4160	4020	3870	3910	3910	3910	3910	3670	3650	3640	3710	3680	3750	3780	3740	3660	3660	3690	3690	3630	3670	3690	3820	3780	3870	3860	3860
螺纹钢	4020	3910	3770	3790	3790	3790	3790	3550	3490	3470	3540	3500	3560	3630	3560	3440	3480	3550	3530	3520	3550	3570	3660	3610	3690	3670	3650