

浙江交通建设工程

# 质监与造价

第五期（总第 196 期）

价格信息专辑

（2020 年 5 月）

浙江省交通工程管理中心

二〇二〇年六月

浙江交通建设工程

## 质监与造价

价格信息专辑

第五期（总第 196 期）

（2020 年 5 月）

浙江省交通工程管理中心

主办

各市造价站协办

地址：浙江省杭州市下城区  
湖墅南路 186-1 号丽阳国际  
大厦

邮政编码：310005

电话：（0571）83789622

传真：（0571）83789610

网

址：[www.zjj.zjt.gov.cn/  
col/col15465/index.html](http://www.zjj.zjt.gov.cn/col/col15465/index.html)

“质监造价”

电子邮

箱：[cljg2011@126.com](mailto:cljg2011@126.com)

## 目 录

材料价格信息使用说明.....(1)

### 第一部分 浙江省交通建设工程材料价格信息

#### 一、钢材和水泥价格信息.....(4)

- |                 |                  |
|-----------------|------------------|
| 1. 杭州市.....(5)  | 7. 金华市.....(22)  |
| 2. 宁波市.....(8)  | 8. 台州市.....(25)  |
| 3. 温州市.....(11) | 9. 衢州市.....(28)  |
| 4. 嘉兴市.....(15) | 10. 丽水市.....(30) |
| 5. 湖州市.....(18) | 11. 舟山市.....(33) |
| 6. 绍兴市.....(20) |                  |

#### 二、地方材料等价格信息.....(35)

- |                 |                  |
|-----------------|------------------|
| 1. 杭州市.....(36) | 7. 金华市.....(45)  |
| 2. 宁波市.....(37) | 8. 台州市.....(47)  |
| 3. 温州市.....(39) | 9. 衢州市.....(49)  |
| 4. 嘉兴市.....(41) | 10. 丽水市.....(50) |
| 5. 湖州市.....(42) | 11. 舟山市.....(52) |
| 6. 绍兴市.....(43) |                  |

#### 三、汽柴油价格信息 .....(53)

### 第二部分 厂家参考价格信息

- |                        |
|------------------------|
| 一、沥青重油价格 .....(54)     |
| 二、交通安全设施产品价格.....(56)  |
| 三、路面用玄武岩供应信息.....(58)  |
| 四、杭州市钢材出库价格走势.....(59) |

# 浙江省交通建设工程材料价格信息使用说明

浙江省交通建设工程材料价格信息根据浙江省政府第 296 号令《浙江省建设工程造价管理办法》和《浙江省公路水运工程材料价格信息调查和发布管理规定（2018 年修订）》（浙交造价〔2018〕2 号）及《关于调整我省交通建设工程部分材料价格信息调查和发布的补充通知》（浙交造价〔2018〕4 号）编制。

根据财政部、国家税务总局《关于全面推开营业税改征增值税试点的通知》（财税〔2016〕36 号）、《交通运输部办公厅关于印发〈公路工程营业税改征增值税计价依据调整方案〉的通知》（交办公路〔2016〕66 号）及财政部 税务总局 海关总署公告 2019 年第 39 号《关于深化增值税改革有关政策的公告》精神，配合交通建设工程征收增值税计价需求进行发布。该价格仅供编制交通建设工程估算、概算、预算和招标限价（标底）时参考。合同双方可参考本价格并结合市场实际作上下浮动来确定合同结算价。

一、交通建设工程材料价格信息分为月度信息和季度信息两类。对工程造价影响较大且价格波动明显的材料如钢材、水泥、汽柴油和沥青等按月调查和发布，其他材料则按季调查和发布。在月度信息中没有发布的材料可采用季度信息的价格。

按照《省交通运输厅关于新冠肺炎疫情防控期间交通建设项目工程价款的调整意见》（浙交〔2020〕11 号）和《省交通工程管理中心关于疫情期间调整我省交通建设工程材料价格信息调查与发布的通知》（浙交工管〔2020〕12 号）要求，从 2020 年 2 月开始，在新冠肺炎防控期间及至疫情解除后顺延的 3 个月内，我省交通工程地方材料价格信息调查发布的频率由每季一次调整为每月一次。同时，为了做好新老价格发布体系的衔接工

作，地方材料的季度价格可取季度内 3 个月的平均值。2020 年 1 月份价格可参照 2020 年 2 月份价格确定。

二、材料价格信息分为供应价和信息价，同时又分别发布了含进项税市场信息价（以下简称“含税信息价”）、不含进项税市场信息价（以下简称“除税信息价”）。

供应价是指工程材料（含成品、半成品及构件）在生产或经销单位交货点的供应价格。

信息价是指工程材料由生产和经销单位交货点送达县（市、区）所在城区仓库或材料堆放点的材料价格。

材料信息价 = （材料供应价+运杂费） × （1+场外运输损耗率） × （1+采购及保管费率）

其中：

1. 运杂费按市场运价和运到县（市、区）所在城区的运距计算。参考运价如下表，运费税率是按照 9% 税率计算的：

运距	3km 以内	3 ~ 5km	5 ~ 10km	10 ~ 25km	25km 以上
含税运价 (元/t.km)	1.33	1.00	0.89	0.78	0.67
除税运价 (元/t.km)	1.22	0.92	0.82	0.72	0.61

注：单位容重小于 1 的轻质材料，可根据实际情况乘以 1.5 ~ 2.0 的调整系数；特殊地域（海岛等）可根据实际调整运价。

2. 本价格信息中的材料的采购及保管费率按下表计算，如实际与之不同，按照合同约定调整。

名称	水泥等	钢材（包括光圆钢筋、带肋钢筋、型钢、钢管、钢板、预应力钢筋和钢绞线）
采购及保管费率（含税）	1.50%	1.00%

采购及保管费率（除税）	1.60%	1.07%
-------------	-------	-------

3. 本价格信息中的各材料除税价及含税价是按照标注或说明的税率进行计算的，如计算的税率与实际不同，税率以税务部门的规定为准。

### 三、材料价格组价原则：

1、钢材（包括光圆钢筋、带肋钢筋、型钢、钢管、钢板、预应力钢筋和钢绞线）：杭州、宁波和温州运杂费按照下表取定；场外运输损耗率为 0。

项目	钢材运杂费（元/t）	
	杭州、宁波和温州	其他市
<b>运杂费（含税）</b>	<b>30.00</b>	<b>27.00</b>
其中：		
1.运杂费（除税）	27.52	24.77
2.税金	2.48	2.23

2、水泥运杂费计算如下表。

项目	水泥运杂费（元/t）
<b>运杂费（含税）</b>	<b>10.00</b>
其中：	
1.运杂费（除税）	9.17
2.税金	0.83

水泥场外运输损耗率为 1%。

### 四、材料价格信息调查时间

按月调查和发布的材料价格，采用整个月价格(上月 21 日至本月 20 日)平均计算综合而得。按季度调查和发布的材料价格，采用整个季度内三个月的价格平均计算综合而得，在下季度的第一个月初进行发布。

# 第一部分

## 浙江省交通建设工程材料价格信息

### 一、钢材和水泥价格信息

(2020年5月)

## 2020年5月份杭州市交通建设工程钢材和水泥价格信息

序号	材料类别	材料名称	代号	规格型号	计算时采用税率%	单位	杭州市区					萧山					余杭				
							除税		含税		产地厂家	除税		含税		产地厂家	除税		含税		产地厂家
							供应价	信息价	供应价	信息价		供应价	信息价	供应价	信息价		供应价	信息价	供应价	信息价	
1	光圆钢筋	光圆钢筋综合价	2001001 2003006	按线材占80%，圆钢20%加权平均	13	t	3315	3378	3746	3813											
2		线材(普线和高线综合)		Φ8mm, HPB300	13	t	3274	3337	3700	3767	永钢										
3		圆钢		Φ10mm, HPB300	13	t	3478	3543	3930	3999	永钢										
4	带肋钢筋	带肋钢筋综合价	2001002	按Φ10占3%，Φ12~Φ14占38%，Φ16~Φ25占27%，Φ28~Φ32占32%加权平均	13	t	3217	3279	3635	3701											
5		螺纹钢(HRB400)		Φ10	13	t	3306	3369	3736	3803	沙钢										
6		螺纹钢(HRB400)		Φ12~Φ14	13	t	3244	3307	3666	3733	沙钢										
7		螺纹钢(HRB400)		Φ16~Φ25	13	t	3156	3217	3566	3632	沙钢										
8		螺纹钢(HRB400)		Φ28~Φ32	13	t	3227	3289	3646	3712	沙钢										
9	型钢及加工件	型钢综合价	2003004	按槽钢占27%，工字钢占67%，角钢占6%加权平均	13	t	3326	3390	3759	3826											
10		槽钢(Q235B)		10#	13	t	3296	3359	3724	3791	马钢										
11		工字钢(Q235B)		20#	13	t	3326	3389	3758	3826	莱钢										
12		角钢(Q235B)		50×50×5	13	t	3469	3534	3920	3989	马钢										
13		钢板(Q235B)	2003005	6mm、8mm和10mm平均	13	t	3576	3642	4041	4111	马钢										
14		钢板(Q345D)	2003005	12--30mm	13	t	4177	4249	4720	4797	南钢										
15	钢管	钢管综合价		按焊接钢管占60%，镀锌钢管占20%，无缝钢管占20%加权平均	13	t	3724	3791	4208	4280											
16		焊接钢管		Φ108×3.5	13	t	3480	3545	3932	4001	江苏国强										
17		镀锌焊接钢管	2003009	Φ108	13	t	4170	4242	4712	4789	江苏国强										
18		无缝钢管	2003008	Φ42	13	t	4009	4080	4530	4605	无锡										
19		预应力粗钢筋	2001006		13	t	4113	4185	4648	4725											
20		钢绞线	2001008	Φj15.24,1860MPa	13	t	3936	4006	4448	4523											
21	水泥	水泥综合价		按32.5号散装占10%，42.5号散装占60%，52.5号散装占30%加权平均	13	t	514	537	582	607		521	544	590	615		510	533	577	602	
22		32.5级水泥	5509001	散装	13	t	452	473	512	535		457	478	517	540		448	469	507	530	
23		42.5级水泥	5509002	散装	13	t	504	527	570	595		513	535	580	605		500	522	566	590	
24		52.5级水泥	5509003	散装	13	t	556	580	629	655		560	584	634	660		551	575	624	650	

### 2020年5月份杭州市交通建设工程钢材和水泥价格信息（续表）

序号	材料类别	材料名称	代号	规格型号	计算时采用税率%	单位	临安					富阳					桐庐				
							除税		含税		产地厂家	除税		含税		产地厂家	除税		含税		产地厂家
							供应价	信息价	供应价	信息价		供应价	信息价	供应价	信息价		供应价	信息价	供应价	信息价	
1	光圆钢筋	光圆钢筋综合价	2001001 2003006	按线材占80%，圆钢20%加权平均	13	t															
2		线材(普线和高线综合)		Φ8mm, HPB300	13	t															
3		圆钢		Φ10mm, HPB300	13	t															
4	带肋钢筋	带肋钢筋综合价	2001002	按Φ10占3%，Φ12~Φ14占38%，Φ16~Φ25占27%，Φ28~Φ32占32%加权平均	13	t															
5		螺纹钢(HRB400)		Φ10	13	t															
6		螺纹钢(HRB400)		Φ12~Φ14	13	t															
7		螺纹钢(HRB400)		Φ16~Φ25	13	t															
8		螺纹钢(HRB400)		Φ28~Φ32	13	t															
9	型钢及加工件	型钢综合价	2003004	按槽钢占27%，工字钢占67%，角钢占6%加权平均	13	t															
10		槽钢(Q235B)		10#	13	t															
11		工字钢(Q235B)		20#	13	t															
12		角钢(Q235B)		50×50×5	13	t															
13		钢板(Q235B)	2003005	6mm、8mm和10mm平均	13	t															
14		钢板(Q345D)	2003005	12--30mm	13	t															
15	钢管	钢管综合价		按焊接钢管占60%，镀锌钢管占20%，无缝钢管占20%加权平均	13	t															
16		焊接钢管		Φ108×3.5	13	t															
17		镀锌焊接钢管	2003009	Φ108	13	t															
18		无缝钢管	2003008	Φ42	13	t															
19		预应力粗钢筋	2001006		13	t															
20		钢绞线	2001008	Φj15.24,1860MPa	13	t															
21	水泥	水泥综合价		按32.5号散装占10%，42.5号散装占60%，52.5号散装占30%加权平均	13	t	506	529	573	598		514	537	582	607		506	529	573	598	
22		32.5级水泥	5509001	散装	13	t	448	469	507	530		452	473	512	535		448	469	507	530	
23		42.5级水泥	5509002	散装	13	t	495	518	561	585		504	527	570	595		495	518	561	585	
24		52.5级水泥	5509003	散装	13	t	547	571	619	645		556	580	629	655		547	571	619	645	



### 2020年5月份杭州市交通建设工程钢材和水泥价格信息（续表）

序号	材料类别	材料名称	代号	规格型号	计算时采用税率%	单位	建德					淳安					除税平均值		含税平均值			
							除税		含税		产地厂家	除税		含税		产地厂家	供应价	信息价	供应价	信息价		
							供应价	信息价	供应价	信息价		供应价	信息价	供应价	信息价							
1	光圆钢筋	光圆钢筋综合价	2001001 2003006	按线材占80%，圆钢20%加权平均	13	t											<b>3315</b>	<b>3378</b>	<b>3746</b>	<b>3813</b>		
2		线材(普线和高线综合)		Φ8mm, HPB300	13	t												3274	3337	3700	3767	
3		圆钢		Φ10mm, HPB300	<b>13</b>	t													3478	3543	3930	3999
4	带肋钢筋	带肋钢筋综合价	2001002	按Φ10占3%，Φ12~Φ14占38%，Φ16~Φ25占27%，Φ28~Φ32占32%加权平均	13	t											<b>3217</b>	<b>3279</b>	<b>3635</b>	<b>3701</b>		
5		螺纹钢(HRB400)		Φ10	13	t												3306	3369	3736	3803	
6		螺纹钢(HRB400)		Φ12~Φ14	<b>13</b>	t													3244	3307	3666	3733
7		螺纹钢(HRB400)		Φ16~Φ25	13	t													3156	3217	3566	3632
8		螺纹钢(HRB400)		Φ28~Φ32	13	t													3227	3289	3646	3712
9	型钢及加工件	型钢综合价	2003004	按槽钢占27%，工字钢占67%，角钢占6%加权平均	<b>13</b>	t											<b>3326</b>	<b>3390</b>	<b>3759</b>	<b>3826</b>		
10		槽钢(Q235B)		10#	13	t												3296	3359	3724	3791	
11		工字钢(Q235B)		20#	13	t													3326	3389	3758	3826
12		角钢(Q235B)		50×50×5	<b>13</b>	t													3469	3534	3920	3989
13		钢板(Q235B)		2003005	6mm、8mm和10mm平均	13	t												3576	3642	4041	4111
14	钢板(Q345D)	2003005	12--30mm	13	t												4177	4249	4720	4797		
15	钢管	钢管综合价		按焊接钢管占60%，镀锌钢管占20%，无缝钢管占20%加权平均	<b>13</b>	t											<b>3724</b>	<b>3791</b>	<b>4208</b>	<b>4280</b>		
16		焊接钢管		Φ108×3.5	13	t											3480	3545	3932	4001		
17		镀锌焊接钢管	2003009	Φ108	13	t											4170	4242	4712	4789		
18		无缝钢管	2003008	Φ42	<b>13</b>	t											4009	4080	4530	4605		
19		预应力粗钢筋	2001006		13	t											4113	4185	4648	4725		
20		钢绞线	2001008	Φj15.24,1860MPa	13	t											3936	4006	4448	4523		
21	水泥	水泥综合价		按32.5号散装占10%，42.5号散装占60%，52.5号散装占30%加权平均	<b>13</b>	t	<b>533</b>	<b>557</b>	<b>604</b>	<b>629</b>		<b>544</b>	<b>568</b>	<b>616</b>	<b>642</b>		<b>519</b>	<b>542</b>	<b>587</b>	<b>612</b>		
22		32.5级水泥	5509001	散装	13	t	461	482	522	545		478	500	541	565		455	477	516	539		
23		42.5级水泥	5509002	散装	13	t	526	549	595	620		534	558	605	630		509	532	576	601		
24		52.5级水泥	5509003	散装	13	t	573	597	648	675		586	611	663	690		559	584	633	659		

## 2020年5月份宁波市交通建设工程钢材和水泥价格信息

序号	材料类别	材料名称	代号	规格型号	计算时采用税率%	单位	海曙、江北				产地厂家	慈溪				产地厂家	象山				产地厂家
							除税		含税			除税		含税			除税		含税		
							供应价	信息价	供应价	信息价		供应价	信息价	供应价	信息价		供应价	信息价	供应价	信息价	
1	钢材及加工件	光圆钢筋综合价	2001001 2003006	按线材占80%，圆钢20%加权平均	13	t	3347	3411	3782	3850											
2		线材(普线和高线综合)		Φ8mm, HPB300	13	t	3307	3370	3737	3804	永钢										
3		圆钢		Φ10mm, HPB300	13	t	3507	3572	3963	4033	永钢										
4		带肋钢筋	带肋钢筋综合价	2001002	按Φ10占3%，Φ12~Φ14占38%，Φ16~Φ25占27%，Φ28~Φ32占32%加权平均	13	t	3251	3314	3674	3741										
5			螺纹钢(HRB400)		Φ10	13	t	3337	3401	3771	3839	沙钢									
6			螺纹钢(HRB400)		Φ12~Φ14	13	t	3271	3334	3696	3763	沙钢									
7			螺纹钢(HRB400)		Φ16~Φ25	13	t	3207	3269	3624	3690	沙钢									
8			螺纹钢(HRB400)		Φ28~Φ32	13	t	3258	3320	3681	3748	沙钢									
9		型钢	型钢综合价	2003004	按槽钢占27%，工字钢占67%，角钢占6%加权平均	13	t	3384	3448	3824	3892										
10			槽钢(Q235B)		10#	13	t	3358	3421	3794	3862	马钢									
11			工字钢(Q235B)		20#	13	t	3381	3445	3821	3889	武钢									
12			角钢(Q235B)		50×50×5	13	t	3530	3596	3989	4059	马钢									
13			钢板(Q235B)	2003005	6mm、8mm和10mm平均	13	t	3633	3699	4105	4176	马钢									
14		钢板(Q345D)	2003005	12--30mm	13	t	4261	4334	4815	4893	南钢										
15		钢管	钢管综合价		按焊接钢管占60%，镀锌钢管占20%，无缝钢管占20%加权平均	13	t	3757	3825	4245	4318										
16			焊接钢管		Φ108×3.5	13	t	3533	3598	3992	4062	江苏国强									
17			镀锌焊接钢管	2003009	Φ108	13	t	4117	4189	4652	4729	江苏国强									
18			无缝钢管	2003008	Φ42	13	t	4069	4140	4598	4674	无锡									
19			预应力粗钢筋	2001006		13	t	5044	5126	5700	5787										
20			钢绞线	2001008	Φj15.24,1860MPa	13	t	4867	4947	5500	5585										
21	水泥	水泥综合价		按32.5号散装占10%，42.5号散装占60%，52.5号散装占30%加权平均	13	t	482	504	544	568		491	513	554	579		481	503	544	568	
22		32.5级水泥	5509001	散装	13	t	395	414	446	467		404	424	456	478		395	414	446	467	
23		42.5级水泥	5509002	散装	13	t	480	502	542	566		488	511	552	576		479	501	541	565	
24		52.5级水泥	5509003	散装	13	t	515	538	582	607		524	547	592	617		515	538	582	607	

2020年5月份宁波市交通建设工程钢材和水泥价格信息（续表）

序号	材料类别	材料名称	代号	规格型号	计算时采用税率%	单位	鄞州				奉化				余姚						
							除税		含税		产地 厂家	除税		含税		产地 厂家	除税		含税		产地 厂家
							供应 价	信息 价	供应 价	信息 价		供应 价	信息 价	供应 价	信息 价		供应 价	信息 价	供应 价	信息 价	
1	钢材 及加 工件	光圆 钢筋	光圆钢筋综合价	2001001 2003006	按线材占80%，圆钢20%加权平均	13	t														
2			线材(普线和高线综合)		Φ8mm, HPB300	13	t														
3			圆钢		Φ10mm, HPB300	13	t														
4		带肋 钢筋	带肋钢筋综合价	2001002	按Φ10占3%，Φ12~Φ14占38%，Φ16~Φ25占27%，Φ28~Φ32占32%加权平均	13	t														
5			螺纹钢(HRB400)		Φ10	13	t														
6			螺纹钢(HRB400)		Φ12~Φ14	13	t														
7			螺纹钢(HRB400)		Φ16~Φ25	13	t														
8			螺纹钢(HRB400)		Φ28~Φ32	13	t														
9		型钢	型钢综合价	2003004	按槽钢占27%，工字钢占67%，角钢占6%加权平均	13	t														
10			槽钢(Q235B)		10#	13	t														
11			工字钢(Q235B)		20#	13	t														
12			角钢(Q235B)		50×50×5	13	t														
13			钢板(Q235B)	2003005	6mm、8mm和10mm平均	13	t														
14			钢板(Q345D)	2003005	12--30mm	13	t														
15		钢管	钢管综合价		按焊接钢管占60%，镀锌钢管占20%，无缝钢管占20%加权平均	13	t														
16			焊接钢管		Φ108×3.5	13	t														
17			镀锌焊接钢管	2003009	Φ108	13	t														
18			无缝钢管	2003008	Φ42	13	t														
19			预应力粗钢筋	2001006		13	t														
20			钢绞线	2001008	Φj15.24,1860MPa	13	t														
21	水 泥	水泥综合价		按32.5号散装占10%，42.5号散装占60%，52.5号散装占30%加权平均	13	t	483	505	546	570		482	504	545	568		482	504	545	568	
22		32.5级水泥	5509001	散装	13	t	394	414	445	466		396	415	447	468		396	415	447	468	
23		42.5级水泥	5509002	散装	13	t	481	503	544	568		480	502	542	566		480	502	542	566	
24		52.5级水泥	5509003	散装	13	t	517	540	584	609		515	538	582	607		515	538	582	607	

2020年5月份宁波市交通建设工程钢材和水泥价格信息（续表）

序号	材料类别	材料名称	代号	规格型号	计算时采用税率%	单位	宁海				镇海				北仑				除税平均值		含税平均值							
							除税		含税		产地厂家	除税		含税		产地厂家	除税		含税		产地厂家	供应价	信息价	供应价	信息价			
							供应价	信息价	供应价	信息价		供应价	信息价	供应价	信息价		供应价	信息价										
1	钢材及加工件	光圆钢筋综合价	2001001 2003006	按线材占80%，圆钢20%加权平均	13	t														3347	3411	3782	3850					
2		线材(普线和高线综合)		Φ8mm, HPB300	13	t															3307	3370	3737	3804				
3		圆钢		Φ10mm, HPB300	13	t																3507	3572	3963	4033			
4		带肋钢筋综合价	2001002	按Φ10占3%，Φ12~Φ14占38%，Φ16~Φ25占27%，Φ28~Φ32占32%加权平均	13	t															3251	3314	3674	3741				
5		螺纹钢(HRB400)		Φ10	13	t																3337	3401	3771	3839			
6		螺纹钢(HRB400)		Φ12~Φ14	13	t																	3271	3334	3696	3763		
7		螺纹钢(HRB400)		Φ16~Φ25	13	t																	3207	3269	3624	3690		
8		螺纹钢(HRB400)		Φ28~Φ32	13	t																	3258	3320	3681	3748		
9		型钢	型钢综合价	2003004	按槽钢占27%，工字钢占67%，角钢占6%加权平均	13	t															3384	3448	3824	3892			
10			槽钢(Q235B)		10#	13	t																3358	3421	3794	3862		
11			工字钢(Q235B)		20#	13	t																	3381	3445	3821	3889	
12			角钢(Q235B)		50×50×5	13	t																	3530	3596	3989	4059	
13		钢板	钢板(Q235B)	2003005	6mm、8mm和10mm平均	13	t															3633	3699	4105	4176			
14			钢板(Q345D)	2003005	12--30mm	13	t																4261	4334	4815	4893		
15			钢管综合价		按焊接钢管占60%，镀锌钢管占20%，无缝钢管占20%加权平均	13	t																3757	3825	4245	4318		
16			焊接钢管		Φ108×3.5	13	t																3533	3598	3992	4062		
17			镀锌焊接钢管	2003009	Φ108	13	t																4117	4189	4652	4729		
18			无缝钢管	2003008	Φ42	13	t																4069	4140	4598	4674		
19			预应力粗钢筋	2001006		13	t																5044	5126	5700	5787		
20			钢绞线	2001008	Φj15.24,1860MPa	13	t																4867	4947	5500	5585		
21	水泥	水泥综合价		按32.5号散装占10%，42.5号散装占60%，52.5号散装占30%加权平均	13	t	477	499	539	563											476	498	538	562	481	503	544	568
22		32.5级水泥	5509001	散装	13	t	392	412	443	464											392	412	443	464	395	415	446	468
23		42.5级水泥	5509002	散装	13	t	472	493	533	557											471	493	532	556	478	500	540	564
24		52.5级水泥	5509003	散装	13	t	516	539	583	608											515	538	582	607	516	539	583	608

## 2020年5月份温州市交通建设工程钢材和水泥价格信息

序号	材料类别	材料名称	代号	规格型号	计算时采用税率%	单位	鹿城				瓯海				龙湾						
							除税		含税		产地厂家	除税		含税		产地厂家	除税		含税		产地厂家
							供应价	信息价	供应价	信息价		供应价	信息价	供应价	信息价		供应价	信息价			
1	光圆钢筋	光圆钢筋综合价	2001001 2003006	按线材占80%，圆钢20%加权平均	13	t	3377	3441	3816	3884											
2		线材(普线和高线综合)		Φ8mm, HPB300	13	t	3366	3430	3804	3872	永钢										
3		圆钢		Φ10mm, HPB300	13	t	3419	3484	3864	3933	永钢										
4	带肋钢筋	带肋钢筋综合价	2001002	按Φ10占3%，Φ12~Φ14占38%，Φ16~Φ25占27%，Φ28~Φ32占32%加权平均	13	t	3314	3378	3745	3813											
5		螺纹钢(HRB400)		Φ10	13	t	3404	3468	3846	3914	沙钢										
6		螺纹钢(HRB400)		Φ12~Φ14	13	t	3315	3378	3746	3813	沙钢										
7		螺纹钢(HRB400)		Φ16~Φ25	13	t	3271	3334	3696	3763	沙钢										
8		螺纹钢(HRB400)		Φ28~Φ32	13	t	3342	3405	3776	3844	沙钢										
9	型钢及加工件	型钢综合价	2003004	按槽钢占27%，工字钢占67%，角钢占6%加权平均	13	t	3370	3434	3809	3877											
10		槽钢(Q235B)		10#	13	t	3340	3403	3774	3842	马钢										
11		工字钢(Q235B)		20#	13	t	3370	3434	3808	3876	莱钢										
12		角钢(Q235B)		50×50×5	13	t	3513	3579	3970	4040	马钢										
13		钢板(Q235B)	2003005	6mm、8mm和10mm平均	13	t	3395	3459	3836	3904	西城										
14	钢板(Q345D)	2003005	12--30mm	13	t	4310	4384	4870	4949	南钢											
15	钢管	钢管综合价		按焊接钢管占60%，镀锌钢管占20%，无缝钢管占20%加权平均	13	t	3996	4067	4516	4591											
16		焊接钢管		Φ108×3.5	13	t	3612	3679	4082	4153	衡水华岐										
17		镀锌焊接钢管	2003009	Φ108	13	t	4143	4216	4682	4759	江苏国强										
18		无缝钢管	2003008	Φ42	13	t	5000	5081	5650	5737	无锡										
19	预应力粗钢筋	2001006			13	t	4750	4828	5367	5451											
20	钢绞线	2001008		Φj15.24,1860MPa	13	t	4396	4470	4967	5047											
21	水泥	水泥综合价		按32.5号散装占10%，42.5号散装占60%，52.5号散装占30%加权平均	13	t	446	467	504	527		446	467	504	527		446	467	504	527	
22		32.5级水泥	5509001	散装	13	t	391	411	442	463		391	411	442	463		391	411	442	463	
23		42.5级水泥	5509002	散装	13	t	443	464	501	524		443	464	501	524		443	464	501	524	
24		52.5级水泥	5509003	散装	13	t	469	491	530	554		469	491	530	554		469	491	530	554	

### 2020年5月份温州市交通建设工程钢材和水泥价格信息（续表）

序号	材料类别	材料名称	代号	规格型号	计算时采用税率%	单位	瑞安					乐清					永嘉				
							除税		含税		产地厂家	除税		含税		产地厂家	除税		含税		产地厂家
							供应价	信息价	供应价	信息价		供应价	信息价	供应价	信息价		供应价	信息价	供应价	信息价	
1	光圆钢筋	光圆钢筋综合价	2001001 2003006	按线材占80%，圆钢20%加权平均	13	t															
2		线材(普线和高线综合)		Φ8mm, HPB300	13	t															
3		圆钢		Φ10mm, HPB300	13	t															
4	带肋钢筋	带肋钢筋综合价	2001002	按Φ10占3%，Φ12~Φ14占38%，Φ16~Φ25占27%，Φ28~Φ32占32%加权平均	13	t															
5		螺纹钢(HRB400)		Φ10	13	t															
6		螺纹钢(HRB400)		Φ12~Φ14	13	t															
7		螺纹钢(HRB400)		Φ16~Φ25	13	t															
8		螺纹钢(HRB400)		Φ28~Φ32	13	t															
9	型钢及加工件	型钢综合价	2003004	按槽钢占27%，工字钢占67%，角钢占6%加权平均	13	t															
10		槽钢(Q235B)		10#	13	t															
11		工字钢(Q235B)		20#	13	t															
12		角钢(Q235B)		50×50×5	13	t															
13		钢板(Q235B)	2003005	6mm、8mm和10mm平均	13	t															
14		钢板(Q345D)	2003005	12--30mm	13	t															
15	钢管	钢管综合价		按焊接钢管占60%，镀锌钢管占20%，无缝钢管占20%加权平均	13	t															
16		焊接钢管		Φ108×3.5	13	t															
17		镀锌焊接钢管	2003009	Φ108	13	t															
18		无缝钢管	2003008	Φ42	13	t															
19		预应力粗钢筋	2001006		13	t															
20		钢绞线	2001008	Φj15.24,1860MPa	13	t															
21	水泥	水泥综合价		按32.5号散装占10%，42.5号散装占60%，52.5号散装占30%加权平均	13	t	459	481	519	542		446	467	504	527		446	467	504	527	
22		32.5级水泥	5509001	散装	13	t	404	424	457	479		391	411	442	463		391	411	442	463	
23		42.5级水泥	5509002	散装	13	t	457	478	516	539		443	464	501	524		443	464	501	524	
24		52.5级水泥	5509003	散装	13	t	482	504	545	569		469	491	530	554		469	491	530	554	

## 2020年5月份温州市交通建设工程钢材和水泥价格信息（续表）

序号	材料类别	材料名称	代号	规格型号	计算时采用税率%	单位	洞头					平阳					苍南、龙港				
							除税		含税		产地厂家	除税		含税		产地厂家	除税		含税		产地厂家
							供应价	信息价	供应价	信息价		供应价	信息价	供应价	信息价		供应价	信息价			
1	光圆钢筋	光圆钢筋综合价	2001001 2003006	按线材占80%，圆钢20%加权平均	13	t															
2		线材(普线和高线综合)		Φ8mm, HPB300	13	t															
3		圆钢		Φ10mm, HPB300	13	t															
4	带肋钢筋	带肋钢筋综合价	2001002	按Φ10占3%，Φ12~Φ14占38%，Φ16~Φ25占27%，Φ28~Φ32占32%加权平均	13	t															
5		螺纹钢(HRB400)		Φ10	13	t															
6		螺纹钢(HRB400)		Φ12~Φ14	13	t															
7		螺纹钢(HRB400)		Φ16~Φ25	13	t															
8		螺纹钢(HRB400)		Φ28~Φ32	13	t															
9	型钢及加工件	型钢综合价	2003004	按槽钢占27%，工字钢占67%，角钢占6%加权平均	13	t															
10		槽钢(Q235B)		10#	13	t															
11		工字钢(Q235B)		20#	13	t															
12		角钢(Q235B)		50×50×5	13	t															
13		钢板(Q235B)	2003005	6mm、8mm和10mm平均	13	t															
14		钢板(Q345D)	2003005	12--30mm	13	t															
15	钢管	钢管综合价		按焊接钢管占60%，镀锌钢管占20%，无缝钢管占20%加权平均	13	t															
16		焊接钢管		Φ108×3.5	13	t															
17		镀锌焊接钢管	2003009	Φ108	13	t															
18		无缝钢管	2003008	Φ42	13	t															
19		预应力粗钢筋	2001006		13	t															
20		钢绞线	2001008	Φj15.24,1860MPa	13	t															
21	水泥	水泥综合价		按32.5号散装占10%，42.5号散装占60%，52.5号散装占30%加权平均	13	t	459	481	519	542		464	485	524	547		468	490	529	552	
22		32.5级水泥	5509001	散装	13	t	404	424	457	479		409	429	462	484		413	433	467	489	
23		42.5级水泥	5509002	散装	13	t	457	478	516	539		461	483	521	544		465	487	526	549	
24		52.5级水泥	5509003	散装	13	t	482	504	545	569		487	509	550	574		491	513	555	579	

## 2020年5月份温州市交通建设工程钢材和水泥价格信息（续表）

序号	材料类别	材料名称	代号	规格型号	计算时采用税率%	单位	文成					泰顺					除税平均值		含税平均值		
							除税		含税		产地厂家	除税		含税		产地厂家	供应价	信息价	供应价	信息价	
							供应价	信息价	供应价	信息价		供应价	信息价	供应价	信息价						
1	光圆钢筋	光圆钢筋综合价	2001001 2003006	按线材占80%，圆钢20%加权平均	13	t										<b>3377</b>	<b>3441</b>	<b>3816</b>	<b>3884</b>		
2		线材(普线和高线综合)		Φ8mm, HPB300	13	t											3366	3430	3804	3872	
3		圆钢		Φ10mm, HPB300	13	t												3419	3484	3864	3933
4	带肋钢筋	带肋钢筋综合价	2001002	按Φ10占3%，Φ12~Φ14占38%，Φ16~Φ25占27%，Φ28~Φ32占32%加权平均	13	t										<b>3314</b>	<b>3378</b>	<b>3745</b>	<b>3813</b>		
5		螺纹钢(HRB400)		Φ10	13	t											3404	3468	3846	3914	
6		螺纹钢(HRB400)		Φ12~Φ14	13	t												3315	3378	3746	3813
7		螺纹钢(HRB400)		Φ16~Φ25	13	t												3271	3334	3696	3763
8		螺纹钢(HRB400)		Φ28~Φ32	13	t												3342	3405	3776	3844
9	型钢及加工件	型钢综合价	2003004	按槽钢占27%，工字钢占67%，角钢占6%加权平均	13	t										<b>3370</b>	<b>3434</b>	<b>3809</b>	<b>3877</b>		
10		槽钢(Q235B)		10#	13	t											3340	3403	3774	3842	
11		工字钢(Q235B)		20#	13	t												3370	3434	3808	3876
12		角钢(Q235B)		50×50×5	13	t												3513	3579	3970	4040
13		钢板(Q235B)	2003005	6mm、8mm和10mm平均	13	t											3395	3459	3836	3904	
14	钢板(Q345D)	2003005	12--30mm	13	t											4310	4384	4870	4949		
15	钢管	钢管综合价		按焊接钢管占60%，镀锌钢管占20%，无缝钢管占20%加权平均	13	t										<b>3996</b>	<b>4067</b>	<b>4516</b>	<b>4591</b>		
16		焊接钢管		Φ108×3.5	13	t										3612	3679	4082	4153		
17		镀锌焊接钢管	2003009	Φ108	13	t											4143	4216	4682	4759	
18		无缝钢管	2003008	Φ42	13	t											5000	5081	5650	5737	
19		预应力粗钢筋	2001006		13	t										4750	4828	5367	5451		
20		钢绞线	2001008	Φj15.24,1860MPa	13	t										4396	4470	4967	5047		
21	水泥	水泥综合价		按32.5号散装占10%，42.5号散装占60%，52.5号散装占30%加权平均	13	t	<b>468</b>	<b>490</b>	<b>529</b>	<b>552</b>		<b>468</b>	<b>490</b>	<b>529</b>	<b>552</b>		<b>456</b>	<b>477</b>	<b>515</b>	<b>538</b>	
22		32.5级水泥	5509001	散装	13	t	413	433	467	489		413	433	467	489		401	421	453	475	
23		42.5级水泥	5509002	散装	13	t	465	487	526	549		465	487	526	549		453	475	512	536	
24		52.5级水泥	5509003	散装	13	t	491	513	555	579		491	513	555	579		479	501	541	565	



## 2020年5月份嘉兴市交通建设工程钢材和水泥价格信息

序号	材料类别	材料名称	代号	规格型号	计算时采用税率%	单位	南湖				秀洲					嘉善					
							除税		含税		产地厂家	除税		含税		产地厂家	除税		含税		产地厂家
							供应价	信息价	供应价	信息价		供应价	信息价	供应价	信息价		供应价	信息价			
1	光圆钢筋	光圆钢筋综合价	2001001 2003006	按线材占80%，圆钢20%加权平均	13	t	3374	3435	3813	3878											
2		线材(普线和高线综合)		Φ8mm, HPB300	13	t	3350	3411	3786	3851	永钢										
3		圆钢		Φ10mm, HPB300	13	t	3469	3531	3920	3986	富钢										
4	带肋钢筋	带肋钢筋综合价	2001002	按Φ10占3%，Φ12~Φ14占38%，Φ16~Φ25占27%，Φ28~Φ32占32%加权平均	13	t	3248	3308	3671	3734											
5		螺纹钢(HRB400)		Φ10	13	t	3338	3398	3772	3836	沙钢										
6		螺纹钢(HRB400)		Φ12~Φ14	13	t	3276	3336	3702	3766	沙钢										
7		螺纹钢(HRB400)		Φ16~Φ25	13	t	3188	3246	3602	3665	沙钢										
8		螺纹钢(HRB400)		Φ28~Φ32	13	t	3258	3318	3682	3746	沙钢										
9	型钢及加工件	型钢综合价	2003004	按槽钢占27%，工字钢占67%，角钢占6%加权平均	13	t	3331	3392	3764	3829											
10		槽钢(Q235B)		10#	13	t	3322	3382	3754	3818	马钢										
11		工字钢(Q235B)		20#	13	t	3320	3380	3752	3816	莱钢										
12		角钢(Q235B)		50×50×5	13	t	3496	3558	3950	4016	马钢										
13		钢板(Q235B)	2003005	6mm、8mm和10mm平均	13	t	3348	3408	3783	3848	营口										
14		钢板(Q345D)	2003005	12--30mm	13	t	4177	4246	4720	4794	南钢										
15	钢管	钢管综合价		按焊接钢管占60%，镀锌钢管占20%，无缝钢管占20%加权平均	13	t	3824	3890	4322	4392											
16		焊接钢管	2003008	Φ108×3.5	13	t	3559	3622	4022	4089	华岐										
17		镀锌焊接钢管	2003009	Φ108	13	t	4453	4525	5032	5109	华岐										
18		无缝钢管		Φ42	13	t	3991	4058	4510	4582	山东										
19		预应力粗钢筋	2001006		13	t	4062	4130	4590	4663	江苏										
20		钢绞线	2001008	Φj15.24,1860MPa	13	t	3998	4066	4518	4590	江苏										
21	水泥	水泥综合价		按32.5号散装占10%，42.5号散装占60%，52.5号散装占30%加权平均	13	t	481	503	543	567		481	503	543	567		480	502	543	567	
22		32.5级水泥	5509001	散装	13	t	423	443	478	500	嘉兴	423	443	478	500	嘉兴	422	442	477	499	嘉兴
23		42.5级水泥	5509002	散装	13	t	475	496	536	560	嘉兴	475	497	537	561	嘉兴	475	497	537	561	嘉兴
24		52.5级水泥	5509003	散装	13	t	512	534	578	603	嘉兴	511	534	577	602	嘉兴	510	533	576	601	嘉兴

## 2020年5月份嘉兴市交通建设工程钢材和水泥价格信息

序号	材料类别	材料名称	代号	规格型号	计算时采用税率%	单位	平湖					海盐					海宁				
							除税		含税		产地厂家	除税		含税		产地厂家	除税		含税		产地厂家
							供应价	信息价	供应价	信息价		供应价	信息价	供应价	信息价		供应价	信息价	供应价	信息价	
1	钢材及加工件	光圆钢筋	光圆钢筋综合价	2001001 2003006	按线材占80%，圆钢20%加权平均	13	t														
2			线材(普线和高线综合)		Φ8mm, HPB300	13	t														
3			圆钢		Φ10mm, HPB300	13	t														
4		带肋钢筋	带肋钢筋综合价	2001002	按Φ10占3%，Φ12~Φ14占38%，Φ16~Φ25占27%，Φ28~Φ32占32%加权平均	13	t														
5			螺纹钢(HRB400)		Φ10	13	t														
6			螺纹钢(HRB400)		Φ12~Φ14	13	t														
7			螺纹钢(HRB400)		Φ16~Φ25	13	t														
8			螺纹钢(HRB400)		Φ28~Φ32	13	t														
9		型钢	型钢综合价	2003004	按槽钢占27%，工字钢占67%，角钢占6%加权平均	13	t														
10			槽钢(Q235B)		10#	13	t														
11			工字钢(Q235B)		20#	13	t														
12			角钢(Q235B)		50×50×5	13	t														
13			钢板(Q235B)	2003005	6mm、8mm和10mm平均	13	t														
14		钢板(Q345D)	2003005	12--30mm	13	t															
15		钢管	钢管综合价		按焊接钢管占60%，镀锌钢管占20%，无缝钢管占20%加权平均	13	t														
16			焊接钢管		Φ108×3.5	13	t														
17			镀锌焊接钢管	2003009	Φ108	13	t														
18			无缝钢管	2003008	Φ42	13	t														
19		预应力粗钢筋	2001006			13	t														
20		钢绞线	2001008	Φj15.24,1860MPa		13	t														
21	水泥	水泥综合价		按32.5号散装占10%，42.5号散装占60%，52.5号散装占30%加权平均	13	t	480	502	542	566		480	502	542	566		483	505	546	570	
22		32.5级水泥	5509001	散装	13	t	422	442	477	499	嘉兴	422	442	477	499	嘉兴	426	447	482	504	嘉兴
23		42.5级水泥	5509002	散装	13	t	475	496	536	560	嘉兴	475	496	536	560	嘉兴	478	500	540	564	嘉兴
24		52.5级水泥	5509003	散装	13	t	510	533	576	601	嘉兴	510	533	576	601	嘉兴	512	534	578	603	嘉兴

### 2020年5月份嘉兴市交通建设工程钢材和水泥价格信息（续表）

序号	材料类别	材料名称	代号	规格型号	计算时采用税率%	单位	桐乡					除税平均值		含税平均值			
							除税		含税		产地 厂家	供应 价	信息 价	供应 价	信息 价		
							供应 价	信息 价	供应 价	信息 价							
1	钢材及加工件	光圆钢筋综合价	2001001 2003006	按线材占80%，圆钢20%加权平均	13	t						<b>3374</b>	<b>3435</b>	<b>3813</b>	<b>3878</b>		
2		线材(普线和高线综合)		Φ8mm, HPB300	13	t							3350	3411	3786	3851	
3		圆钢		Φ10mm, HPB300	13	t							3469	3531	3920	3986	
4		带肋钢筋	带肋钢筋综合价	2001002	按Φ10占3%，Φ12~Φ14占38%，Φ16~Φ25占27%，Φ28~Φ32占32%加权平均	13	t						<b>3248</b>	<b>3308</b>	<b>3671</b>	<b>3734</b>	
5			螺纹钢(HRB400)		Φ10	13	t							3338	3398	3772	3836
6			螺纹钢(HRB400)		Φ12~Φ14	13	t							3276	3336	3702	3766
7			螺纹钢(HRB400)		Φ16~Φ25	13	t							3188	3246	3602	3665
8			螺纹钢(HRB400)		Φ28~Φ32	13	t							3258	3318	3682	3746
9		型钢	型钢综合价	2003004	按槽钢占27%，工字钢占67%，角钢占6%加权平均	13	t						<b>3331</b>	<b>3392</b>	<b>3764</b>	<b>3829</b>	
10			槽钢(Q235B)		10#	13	t							3322	3382	3754	3818
11			工字钢(Q235B)		20#	13	t							3320	3380	3752	3816
12			角钢(Q235B)		50×50×5	13	t							3496	3558	3950	4016
13			钢板(Q235B)	2003005	6mm、8mm和10mm平均	13	t						3348	3408	3783	3848	
14			钢板(Q345D)	2003005	12--30mm	13	t						4177	4246	4720	4794	
15		钢管	钢管综合价		按焊接钢管占60%，镀锌钢管占20%，无缝钢管占20%加权平均	13	t						<b>3824</b>	<b>3890</b>	<b>4322</b>	<b>4392</b>	
16			焊接钢管		Φ108×3.5	13	t						3559	3622	4022	4089	
17			镀锌焊接钢管	2003009	Φ108	13	t						4453	4525	5032	5109	
18			无缝钢管	2003008	Φ42	13	t						3991	4058	4510	4582	
19			预应力粗钢筋	2001006		13	t						4062	4130	4590	4663	
20			钢绞线	2001008	Φj15.24,1860MPa	13	t						3998	4066	4518	4590	
21	水泥	水泥综合价		按32.5号散装占10%，42.5号散装占60%，52.5号散装占30%加权平均	13	t	<b>482</b>	<b>504</b>	<b>545</b>	<b>569</b>		<b>481</b>	<b>503</b>	<b>543</b>	<b>567</b>		
22		32.5级水泥	5509001	散装	13	t	426	447	482	504	嘉兴	423	444	478	501		
23		42.5级水泥	5509002	散装	13	t	476	498	538	562	嘉兴	476	497	537	561		
24		52.5级水泥	5509003	散装	13	t	512	534	578	603	嘉兴	511	534	577	602		

## 2020年5月份湖州市交通建设工程钢材和水泥价格信息

序号	材料类别	材料名称	代号	规格型号	计算时采用税率%	单位	吴兴				南浔					德清					
							除税		含税		产地厂家	除税		含税		产地厂家	除税		含税		产地厂家
							供应价	信息价	供应价	信息价		供应价	信息价	供应价	信息价		供应价	信息价			
1	光圆钢筋	光圆钢筋综合价	2001001 2003006	按线材占80%，圆钢20%加权平均	13	t	3340	3401	3774	3839											
2		线材(普线和高线综合)		Φ8mm, HPB300	13	t	3299	3359	3728	3792	永钢										
3		圆钢		Φ10mm, HPB300	13	t	3503	3565	3958	4025	永钢										
4	带肋钢筋	带肋钢筋综合价	2001002	按Φ10占3%，Φ12~Φ14占38%，Φ16~Φ25占27%，Φ28~Φ32占32%加权平均	13	t	3241	3301	3663	3726											
5		螺纹钢(HRB400)		Φ10	13	t	3331	3392	3764	3829	沙钢										
6		螺纹钢(HRB400)		Φ12~Φ14	13	t	3269	3329	3694	3758	沙钢										
7		螺纹钢(HRB400)		Φ16~Φ25	13	t	3181	3240	3594	3657	沙钢										
8		螺纹钢(HRB400)		Φ28~Φ32	13	t	3251	3311	3674	3738	沙钢										
9	型钢及加工件	型钢综合价	2003004	按槽钢占27%，工字钢占67%，角钢占6%加权平均	13	t	3351	3412	3787	3851											
10		槽钢(Q235B)		10#	13	t	3320	3381	3752	3817	马钢										
11		工字钢(Q235B)		20#	13	t	3350	3411	3786	3851	武钢										
12		角钢(Q235B)		50×50×5	13	t	3494	3556	3948	4014	马钢										
13		钢板(Q235B)		2003005	6mm、8mm和10mm平均	13	t	3601	3664	4069	4137	马钢									
14	钢板(Q345D)	2003005	12--30mm	13	t	4177	4247	4720	4794	南钢											
15	钢管	钢管综合价		按焊接钢管占60%，镀锌钢管占20%，无缝钢管占20%加权平均	13	t	3748	3813	4236	4305											
16		焊接钢管		Φ108×3.5	13	t	3504	3567	3960	4027	江苏昆源										
17		镀锌焊接钢管	2003009	Φ108	13	t	4195	4265	4740	4814	昆源										
18		无缝钢管	2003008	Φ42	13	t	4034	4102	4558	4631	无锡										
19		预应力粗钢筋	2001006		13	t	4138	4207	4676	4750											
20		钢绞线	2001008	Φj15.24,1860MPa	13	t	3961	4028	4476	4548											
21	水泥	水泥综合价		按32.5号散装占10%，42.5号散装占60%，52.5号散装占30%加权平均	13	t	471	493	533	556		476	498	538	562		486	509	550	574	
22		32.5级水泥	5509001	散装	13	t	412	432	465	487		440	461	497	520		423	443	478	500	
23		42.5级水泥	5509002	散装	13	t	469	491	530	554		469	491	530	554		479	501	541	565	
24		52.5级水泥	5509003	散装	13	t	496	518	560	584		502	524	567	592		523	546	591	616	

2020年5月份湖州市交通建设工程钢材和水泥价格信息（续表）

序号	材料类别	材料名称	代号	规格型号	计算时采用税率%	单位	长兴					安吉					除税平均值		含税平均值															
							除税		含税		产地厂家	除税		含税		产地厂家	供应价	信息价	供应价	信息价														
							供应价	信息价	供应价	信息价		供应价	信息价	供应价	信息价																			
1	钢材及加工件	光圆钢筋综合价	2001001 2003006	按线材占80%，圆钢20%加权平均	13	t											<b>3340</b>	<b>3401</b>	<b>3774</b>	<b>3839</b>														
2		线材(普线和高线综合)		Φ8mm, HPB300	13	t												3299	3359	3728	3792													
3		圆钢		Φ10mm, HPB300	13	t													3503	3565	3958	4025												
4		带肋钢筋	带肋钢筋综合价	2001002	按Φ10占3%，Φ12~Φ14占38%，Φ16~Φ25占27%，Φ28~Φ32占32%加权平均	13	t											<b>3241</b>	<b>3301</b>	<b>3663</b>	<b>3726</b>													
5			螺纹钢(HRB400)		Φ10	13	t												3331	3392	3764	3829												
6			螺纹钢(HRB400)		Φ12~Φ14	13	t													3269	3329	3694	3758											
7			螺纹钢(HRB400)		Φ16~Φ25	13	t														3181	3240	3594	3657										
8			螺纹钢(HRB400)		Φ28~Φ32	13	t															3251	3311	3674	3738									
9	型钢	型钢综合价	2003004	按槽钢占27%，工字钢占67%，角钢占6%加权平均	13	t												<b>3351</b>	<b>3412</b>	<b>3787</b>	<b>3851</b>													
10		槽钢(Q235B)		10#	13	t													3320	3381	3752	3817												
11		工字钢(Q235B)		20#	13	t														3350	3411	3786	3851											
12		角钢(Q235B)		50×50×5	13	t															3494	3556	3948	4014										
13		钢板(Q235B)	2003005	6mm、8mm和10mm平均	13	t															3601	3664	4069	4137										
14		钢板(Q345D)	2003005	12--30mm	13	t																4177	4247	4720	4794									
15		钢管	钢管综合价		按焊接钢管占60%，镀锌钢管占20%，无缝钢管占20%加权平均	13	t															<b>3748</b>	<b>3813</b>	<b>4236</b>	<b>4305</b>									
16	焊接钢管			Φ108×3.5	13	t																3504	3567	3960	4027									
17	镀锌焊接钢管		2003009	Φ108	13	t																	4195	4265	4740	4814								
18	无缝钢管		2003008	Φ42	13	t																		4034	4102	4558	4631							
19	预应力粗钢筋		2001006			13	t																		4138	4207	4676	4750						
20		钢绞线	2001008	Φj15.24,1860MPa	13	t																				3961	4028	4476	4548					
21	水泥	水泥综合价		按32.5号散装占10%，42.5号散装占60%，52.5号散装占30%加权平均	13	t	<b>486</b>	<b>509</b>	<b>550</b>	<b>574</b>																	<b>478</b>	<b>500</b>	<b>541</b>	<b>564</b>				
22		32.5级水泥	5509001	散装	13	t	398	418	450	472																					417	437	471	493
23		42.5级水泥	5509002	散装	13	t	488	510	551	575																					476	498	538	561
24		52.5级水泥	5509003	散装	13	t	513	536	580	605																					504	527	570	594

## 2020年5月份绍兴市交通建设工程钢材和水泥价格信息

序号	材料类别	材料名称	代号	规格型号	计算时采用税率%	单位	越城				产地厂家	柯桥				产地厂家	诸暨			
							除税		含税			除税		含税			除税		含税	
							供应价	信息价	供应价	信息价		供应价	信息价	供应价	信息价		供应价	信息价	供应价	信息价
1	钢材及加工件	光圆钢筋综合价	2001001 2003006	按线材占80%，圆钢20%加权平均	13	t	3346	3407	3781	3846										
2		线材(普线和高线综合)		Φ8mm, HPB300	13	t	3305	3366	3735	3799	永钢									
3		圆钢		Φ10mm, HPB300	13	t	3509	3571	3965	4032	永钢									
4		带肋钢筋	带肋钢筋综合价	2001002	按Φ10占3%，Φ12~Φ14占38%，Φ16~Φ25占27%，Φ28~Φ32占32%加权平均	13	t	3248	3307	3670	3733									
5			螺纹钢(HRB400)		Φ10	13	t	3337	3398	3771	3836	沙钢								
6			螺纹钢(HRB400)		Φ12~Φ14	13	t	3275	3335	3701	3765	沙钢								
7			螺纹钢(HRB400)		Φ16~Φ25	13	t	3187	3246	3601	3664	沙钢								
8			螺纹钢(HRB400)		Φ28~Φ32	13	t	3258	3317	3681	3745	沙钢								
9		型钢	型钢综合价	2003004	按槽钢占27%，工字钢占67%，角钢占6%加权平均	13	t	3357	3418	3794	3858									
10			槽钢(Q235B)		10#	13	t	3327	3387	3759	3824	马钢								
11			工字钢(Q235B)		20#	13	t	3357	3418	3793	3858	武钢								
12			角钢(Q235B)		50×50×5	13	t	3500	3562	3955	4022	马钢								
13			钢板(Q235B)	2003005	6mm、8mm和10mm平均	13	t	3607	3671	4076	4144	马钢								
14			钢板(Q345D)	2003005	12--30mm	13	t	4177	4247	4720	4794	南钢								
15		钢管	钢管综合价		按焊接钢管占60%，镀锌钢管占20%，无缝钢管占20%加权平均	13	t	3755	3820	4243	4312									
16			焊接钢管		Φ108×3.5	13	t	3511	3573	3967	4034	江苏国强								
17			镀锌焊接钢管	2003009	Φ108	13	t	4201	4271	4747	4821	江苏国强								
18			无缝钢管	2003008	Φ42	13	t	4040	4108	4565	4638	无锡								
19			预应力粗钢筋	2001006		13	t	4144	4214	4683	4757									
20			钢绞线	2001008	Φj15.24,1860MPa	13	t	3967	4035	4483	4555									
21	水泥	水泥综合价		按32.5号散装占10%，42.5号散装占60%，52.5号散装占30%加权平均	13	t	517	540	585	610		517	540	585	610	499	521	564	589	
22		32.5级水泥	5509001	散装	13	t	463	484	524	547		463	484	524	547	445	466	504	527	
23		42.5级水泥	5509002	散装	13	t	506	528	572	597		506	528	572	597	488	511	553	577	
24		52.5级水泥	5509003	散装	13	t	557	581	631	657		557	581	631	657	537	560	607	633	

2020年5月份绍兴市交通建设工程钢材和水泥价格信息（续表）

序号	材料类别	材料名称	代号	规格型号	计算时采用税率%	单位	上虞				嵊州				新昌				除税平均值		含税平均值					
							除税		含税		产地 厂家	除税		含税		产地 厂家	除税		含税		产地 厂家	供应 价	信息 价	供应 价	信息 价	
							供应 价	信息 价	供应 价	信息 价		供应 价	信息 价	供应 价	信息 价		供应 价	信息 价								
1	钢材及加工件	光圆钢筋综合价	2001001	按线材占80%，圆钢20%加权平均	13	t															<b>3346</b>	<b>3407</b>	<b>3781</b>	<b>3846</b>		
2		线材(普线和高线综合)	2003006	Φ8mm, HPB300	13	t																3305	3366	3735	3799	
3		圆钢		Φ10mm, HPB300	13	t																	3509	3571	3965	4032
4		带肋钢筋综合价		按Φ10占3%，Φ12~Φ14占38%，Φ16~Φ25占27%，Φ28~Φ32占32%加权平均	13	t																	<b>3248</b>	<b>3307</b>	<b>3670</b>	<b>3733</b>
5		螺纹钢(HRB400)	2001002	Φ10	13	t																	3337	3398	3771	3836
6		螺纹钢(HRB400)		Φ12~Φ14	13	t																	3275	3335	3701	3765
7		螺纹钢(HRB400)		Φ16~Φ25	13	t																	3187	3246	3601	3664
8		螺纹钢(HRB400)		Φ28~Φ32	13	t																	3258	3317	3681	3745
9		型钢	型钢综合价		按槽钢占27%，工字钢占67%，角钢占6%加权平均	13	t																<b>3357</b>	<b>3418</b>	<b>3794</b>	<b>3858</b>
10		槽钢(Q235B)	2003004	10#	13	t																	3327	3387	3759	3824
11		工字钢(Q235B)		20#	13	t																	3357	3418	3793	3858
12		角钢(Q235B)		50×50×5	13	t																	3500	3562	3955	4022
13		钢板(Q235B)	2003005	6mm、8mm和10mm平均	13	t																	3607	3671	4076	4144
14		钢板(Q345D)	2003005	12--30mm	13	t																	4177	4247	4720	4794
15		钢管	钢管综合价		按焊接钢管占60%，镀锌钢管占20%，无缝钢管占20%加权平均	13	t																<b>3755</b>	<b>3820</b>	<b>4243</b>	<b>4312</b>
16		焊接钢管		Φ108×3.5	13	t																	3511	3573	3967	4034
17		镀锌焊接钢管	2003009	Φ108	13	t																	4201	4271	4747	4821
18		无缝钢管	2003008	Φ42	13	t																	4040	4108	4565	4638
19		预应力粗钢筋	2001006		13	t																	4144	4214	4683	4757
20		钢绞线	2001008	Φj15.24,1860MPa	13	t																	3967	4035	4483	4555
21	水泥	水泥综合价		按32.5号散装占10%，42.5号散装占60%，52.5号散装占30%加权平均	13	t	<b>500</b>	<b>522</b>	<b>566</b>	<b>590</b>		<b>508</b>	<b>531</b>	<b>575</b>	<b>600</b>		<b>508</b>	<b>531</b>	<b>575</b>	<b>600</b>		<b>508</b>	<b>531</b>	<b>575</b>	<b>600</b>	
23		32.5级水泥	5509001	散装	13	t	445	466	504	527		454	475	514	537		454	475	514	537		454	475	514	537	
24		42.5级水泥	5509002	散装	13	t	488	511	553	577		497	519	563	587		497	519	563	587		497	519	563	587	
25		52.5级水泥	5509003	散装	13	t	540	564	611	637		549	573	621	647		549	573	621	647		548	572	620	646	

## 2020年5月份金华市交通建设工程钢材和水泥价格信息

序号	材料类别	材料名称	代号	规格型号	计算时采用税率%	单位	婺城、金东				产地厂家	兰溪				产地厂家	武义				产地厂家
							除税		含税			除税		含税			除税		含税		
							供应价	信息价	供应价	信息价		供应价	信息价	供应价	信息价		供应价	信息价	供应价	信息价	
1	钢材及加工件	光圆钢筋综合价	2001001 2003006	按线材占80%，圆钢20%加权平均	13	t	3340	3401	3774	3839											
2		线材(普线和高线综合)		Φ8mm, HPB300	13	t	3299	3359	3728	3792	永钢										
3		圆钢		Φ10mm, HPB300	13	t	3503	3565	3958	4025	永钢										
4		带肋钢筋	带肋钢筋综合价	2001002	按Φ10占3%，Φ12~Φ14占38%，Φ16~Φ25占27%，Φ28~Φ32占32%加权平均	13	t	3241	3301	3663	3726										
5			螺纹钢(HRB400)		Φ10	13	t	3331	3392	3764	3829	沙钢									
6			螺纹钢(HRB400)		Φ12~Φ14	13	t	3269	3329	3694	3758	沙钢									
7			螺纹钢(HRB400)		Φ16~Φ25	13	t	3181	3240	3594	3657	沙钢									
8			螺纹钢(HRB400)		Φ28~Φ32	13	t	3251	3311	3674	3738	沙钢									
9		型钢	型钢综合价	2003004	按槽钢占27%，工字钢占67%，角钢占6%加权平均	13	t	3351	3412	3787	3851										
10			槽钢(Q235B)		10#	13	t	3320	3381	3752	3817	马钢									
11			工字钢(Q235B)		20#	13	t	3350	3411	3786	3851	武钢									
12			角钢(Q235B)		50×50×5	13	t	3494	3556	3948	4014	马钢									
13			钢板(Q235B)	2003005	6mm、8mm和10mm平均	13	t	3601	3664	4069	4137	马钢									
14			钢板(Q345D)	2003005	12--30mm	13	t	4202	4272	4748	4822	南钢									
15		钢管	钢管综合价		按焊接钢管占60%，镀锌钢管占20%，无缝钢管占20%加权平均	13	t	3748	3813	4236	4305										
16			焊接钢管		Φ108×3.5	13	t	3504	3567	3960	4027	江苏国强									
17			镀锌焊接钢管	2003009	Φ108	13	t	4195	4265	4740	4814	江苏国强									
18			无缝钢管	2003008	Φ42	13	t	4034	4102	4558	4631	无锡									
19			预应力粗钢筋	2001006		13	t	4138	4207	4676	4750										
20			钢绞线	2001008	Φj15.24,1860MPa	13	t	3961	4028	4476	4548										
21	水泥	水泥综合价		按32.5号散装占10%，42.5号散装占60%，52.5号散装占30%加权平均	13	t	503	525	568	593		476	498	538	562		481	503	543	567	
22		32.5级水泥	5509001	散装	13	t	429	450	485	507		403	423	455	477		407	427	460	482	
23		42.5级水泥	5509002	散装	13	t	499	522	564	588		473	494	534	558		477	499	539	563	
24		52.5级水泥	5509003	散装	13	t	535	558	604	629		508	531	574	599		512	535	579	604	



2020年5月份金华市交通建设工程钢材和水泥价格信息（续表）

序号	材料类别	材料名称	代号	规格型号	计算时采用税率%	单位	东阳				义乌				磐安											
							除税		含税		产地 厂家	除税		含税		产地 厂家	除税		含税		产地 厂家					
							供应 价	信息 价	供应 价	信息 价		供应 价	信息 价	供应 价	信息 价		供应 价	信息 价	供应 价	信息 价						
1	钢材 及加 工件	光圆钢筋综合价	2001001 2003006	按线材占80%，圆钢20%加权平均	13	t																				
2		线材(普线和高线综合)		Φ8mm, HPB300	13	t																				
3		圆钢		Φ10mm, HPB300	13	t																				
4		带肋 钢筋	带肋钢筋综合价	2001002	按Φ10占3%，Φ12~Φ14占38%，Φ16~Φ25占27%，Φ28~Φ32占32%加权平均	13	t																			
5			螺纹钢(HRB400)		Φ10	13	t																			
6			螺纹钢(HRB400)		Φ12~Φ14	13	t																			
7			螺纹钢(HRB400)		Φ16~Φ25	13	t																			
8			螺纹钢(HRB400)		Φ28~Φ32	13	t																			
9		型钢	型钢综合价	2003004	按槽钢占27%，工字钢占67%，角钢占6%加权平均	13	t																			
10			槽钢(Q235B)		10#	13	t																			
11			工字钢(Q235B)		20#	13	t																			
12			角钢(Q235B)		50×50×5	13	t																			
13			钢板(Q235B)	2003005	6mm、8mm和10mm平均	13	t																			
14			钢板(Q345D)	2003005	12--30mm	13	t																			
15		钢管	钢管综合价		按焊接钢管占60%，镀锌钢管占20%，无缝钢管占20%加权平均	13	t																			
16			焊接钢管		Φ108×3.5	13	t																			
17			镀锌焊接钢管	2003009	Φ108	13	t																			
18			无缝钢管	2003008	Φ42	13	t																			
19			预应力粗钢筋	2001006		13	t																			
20			钢绞线	2001008	Φj15.24,1860MPa	13	t																			
21	水泥	水泥综合价		按32.5号散装占10%，42.5号散装占60%，52.5号散装占30%加权平均	13	t	481	503	543	567					503	525	568	593					481	503	543	567
22		32.5级水泥	5509001	散装	13	t	407	427	460	482					429	450	485	507					407	427	460	482
23		42.5级水泥	5509002	散装	13	t	477	499	539	563					499	522	564	588					477	499	539	563
24		52.5级水泥	5509003	散装	13	t	512	535	579	604					535	558	604	629					512	535	579	604

2020年5月份金华市交通建设工程钢材和水泥价格信息（续表）

序号	材料类别	材料名称	代号	规格型号	计算时采用税率%	单位	永康				浦江				除税平均值		含税平均值			
							除税		含税		产地 厂家	除税		含税		产地 厂家	供应 价	信息 价	供应 价	信息 价
							供应 价	信息 价	供应 价	信息 价		供应 价	信息 价	供应 价	信息 价					
1	钢材及加工件	光圆钢筋综合价	2001001	按线材占80%，圆钢20%加权平均	13	t										<b>3340</b>	<b>3401</b>	<b>3774</b>	<b>3839</b>	
2		线材(普线和高线综合)	2003006	Φ8mm, HPB300	13	t											3299	3359	3728	3792
3		圆钢		Φ10mm, HPB300	13	t											3503	3565	3958	4025
4		带肋钢筋综合价		按Φ10占3%，Φ12~Φ14占38%，Φ16~Φ25占27%，Φ28~Φ32占32%加权平均	13	t											<b>3241</b>	<b>3301</b>	<b>3663</b>	<b>3726</b>
5		螺纹钢(HRB400)	2001002	Φ10	13	t											3331	3392	3764	3829
6		螺纹钢(HRB400)		Φ12~Φ14	13	t											3269	3329	3694	3758
7		螺纹钢(HRB400)		Φ16~Φ25	13	t											3181	3240	3594	3657
8		螺纹钢(HRB400)		Φ28~Φ32	13	t											3251	3311	3674	3738
9		型钢	型钢综合价	2003004	按槽钢占27%，工字钢占67%，角钢占6%加权平均	13	t										<b>3351</b>	<b>3412</b>	<b>3787</b>	<b>3851</b>
10		槽钢(Q235B)		10#	13	t											3320	3381	3752	3817
11		工字钢(Q235B)		20#	13	t											3350	3411	3786	3851
12		角钢(Q235B)		50×50×5	13	t											3494	3556	3948	4014
13		钢板(Q235B)	2003005	6mm、8mm和10mm平均	13	t											3601	3664	4069	4137
14		钢板(Q345D)	2003005	12--30mm	13	t											4202	4272	4748	4822
15		钢管综合价		按焊接钢管占60%，镀锌钢管占20%，无缝钢管占20%加权平均	13	t											<b>3748</b>	<b>3813</b>	<b>4236</b>	<b>4305</b>
16		焊接钢管		Φ108×3.5	13	t											3504	3567	3960	4027
17		镀锌焊接钢管	2003009	Φ108	13	t											4195	4265	4740	4814
18		无缝钢管	2003008	Φ42	13	t											4034	4102	4558	4631
19		预应力粗钢筋	2001006		13	t											4138	4207	4676	4750
20		钢绞线	2001008	Φj15.24,1860MPa	13	t											3961	4028	4476	4548
21	水泥	水泥综合价		按32.5号散装占10%，42.5号散装占60%，52.5号散装占30%加权平均	13	t	<b>481</b>	<b>503</b>	<b>543</b>	<b>567</b>		<b>481</b>	<b>503</b>	<b>543</b>	<b>567</b>		<b>486</b>	<b>508</b>	<b>549</b>	<b>573</b>
22		32.5级水泥	5509001	散装	13	t	407	427	460	482		407	427	460	482		412	432	466	488
23		42.5级水泥	5509002	散装	13	t	477	499	539	563		477	499	539	563		482	504	545	569
24		52.5级水泥	5509003	散装	13	t	512	535	579	604		512	535	579	604		517	540	585	610

## 2020年5月份台州市交通建设工程钢材和水泥价格信息

序号	材料类别	材料名称	代号	规格型号	计算时采用税率%	单位	椒江				产地厂家	黄岩				产地厂家	路桥			
							除税		含税			除税		含税			除税		含税	
							供应价	信息价	供应价	信息价		供应价	信息价	供应价	信息价		供应价	信息价	供应价	信息价
1	钢材及加工件	光圆钢筋综合价	2001001 2003006	按线材占80%，圆钢20%加权平均	13	t	3390	3452	3831	3897										
2		线材(普线和高线综合)		Φ8mm, HPB300	13	t	3394	3455	3835	3900	永钢									
3		圆钢		Φ10mm, HPB300	13	t	3377	3438	3816	3881	永钢									
4		带肋钢筋	带肋钢筋综合价	2001002	按Φ10占3%，Φ12~Φ14占38%，Φ16~Φ25占27%，Φ28~Φ32占32%加权平均	13	t	3292	3352	3719	3784									
5			螺纹钢(HRB400)		Φ10	13	t	3402	3463	3844	3909	沙钢								
6			螺纹钢(HRB400)		Φ12~Φ14	13	t	3287	3347	3714	3778	沙钢								
7			螺纹钢(HRB400)		Φ16~Φ25	13	t	3260	3320	3684	3748	沙钢								
8			螺纹钢(HRB400)		Φ28~Φ32	13	t	3313	3374	3744	3808	沙钢								
9		型钢	型钢综合价	2003004	按槽钢占27%，工字钢占67%，角钢占6%加权平均	13	t	3446	3508	3894	3959									
10			槽钢(Q235B)		10#	13	t	3415	3477	3859	3925	马钢								
11			工字钢(Q235B)		20#	13	t	3445	3507	3893	3959	武钢								
12			角钢(Q235B)		50×50×5	13	t	3588	3652	4055	4123	马钢								
13			钢板(Q235B)	2003005	6mm、8mm和10mm平均	13	t	3696	3760	4176	4245	马钢								
14		钢板(Q345D)	2003005	12--30mm	13	t	4296	4367	4855	4931	南钢									
15		钢板(Q355D)	2003005	12--30mm	13	t	4341	4412	4905	4981	南钢									
16		钢管	钢管综合价		按焊接钢管占60%，镀锌钢管占20%，无缝钢管占20%加权平均	13	t	3843	3909	4343	4413									
17			焊接钢管		Φ108×3.5	13	t	3599	3663	4067	4135	江苏国强								
18			镀锌焊接钢管	2003009	Φ108	13	t	4289	4360	4847	4922	江苏国强								
19			无缝钢管	2003008	Φ42	13	t	4128	4198	4665	4739	无锡								
20		预应力粗钢筋	2001006			13	t	4233	4303	4783	4858									
21		钢绞线	2001008		Φj15.24,1860MPa	13	t	4056	4124	4583	4656									
22	水泥	水泥综合价		按32.5号散装占10%，42.5号散装占60%，52.5号散装占30%加权平均	13	t	494	517	559	583		503	526	569	593		503	526	569	593
23		32.5级水泥	5509001	散装	13	t	424	444	479	501		433	453	489	512		433	453	489	512
24		42.5级水泥	5509002	散装	13	t	490	513	554	578		499	522	564	588		499	522	564	588
25		52.5级水泥	5509003	散装	13	t	526	549	594	619		535	558	604	629		535	558	604	629

2020年5月份台州市交通建设工程钢材和水泥价格信息（续表）

序号	材料类别	材料名称	代号	规格型号	计算时采用税率%	单位	临海				温岭				玉环						
							除税		含税		产地 厂家	除税		含税		产地 厂家	除税		含税		产地 厂家
							供应 价	信息 价	供应 价	信息 价		供应 价	信息 价	供应 价	信息 价		供应 价	信息 价			
1	光圆 钢筋	光圆钢筋综合价	2001001 2003006	按线材占80%，圆钢20%加权平均	13	t															
2		线材(普线和高线综合)		Φ8mm, HPB300	13	t															
3		圆钢		Φ10mm, HPB300	13	t															
4	带肋 钢筋	带肋钢筋综合价	2001002	按Φ10占3%，Φ12~Φ14占38%，Φ16~Φ25占27%，Φ28~Φ32占32%加权平均	13	t															
5		螺纹钢(HRB400)		Φ10	13	t															
6		螺纹钢(HRB400)		Φ12~Φ14	13	t															
7		螺纹钢(HRB400)		Φ16~Φ25	13	t															
8		螺纹钢(HRB400)		Φ28~Φ32	13	t															
9	钢材 及加 工件	型钢综合价	2003004	按槽钢占27%，工字钢占67%，角钢占6%加权平均	13	t															
10		槽钢(Q235B)		10#	13	t															
11		工字钢(Q235B)		20#	13	t															
12		角钢(Q235B)		50×50×5	13	t															
13		钢板(Q235B)	2003005	6mm、8mm和10mm平均	13	t															
14	钢板(Q345D)	2003005	12--30mm	13	t																
15	钢板(Q355D)	2003005	12--30mm	13	t																
16	钢管	钢管综合价		按焊接钢管占60%，镀锌钢管占20%，无缝钢管占20%加权平均	13	t															
17		焊接钢管		Φ108×3.5	13	t															
18		镀锌焊接钢管	2003009	Φ108	13	t															
19		无缝钢管	2003008	Φ42	13	t															
20		预应力粗钢筋	2001006		13	t															
21		钢绞线	2001008	Φj15.24,1860MPa	13	t															
22	水泥	水泥综合价		按32.5号散装占10%，42.5号散装占60%，52.5号散装占30%加权平均	13	t	494	517	559	583		498	520	563	587		500	522	565	589	
23		32.5级水泥	5509001	散装	13	t	424	444	479	501		437	458	494	517		442	463	499	522	
24		42.5级水泥	5509002	散装	13	t	490	513	554	578		493	515	557	581		495	517	559	583	
25		52.5级水泥	5509003	散装	13	t	526	549	594	619		528	552	597	622		530	553	599	624	



## 2020年5月份衢州市交通建设工程钢材和水泥价格信息

序号	材料类别	材料名称	代号	规格型号	计算时采用税率%	单位	柯城、衢江				龙游					开化						
							除税		含税		产地厂家	除税		含税		产地厂家	除税		含税		产地厂家	
							供应价	信息价	供应价	信息价		供应价	信息价	供应价	信息价		供应价	信息价				
1	钢材及加工件	光圆钢筋综合价	2001001 2003006	按线材占80%，圆钢20%加权平均	13	t	3386	3447	3826	3891												
2		线材(普线和高线综合)		Φ8mm, HPB300	13	t	3345	3406	3780	3845	永钢											
3		圆钢		Φ10mm, HPB300	13	t	3549	3612	4010	4077	永钢											
4		带肋钢筋	带肋钢筋综合价	2001002	按Φ10占3%，Φ12~Φ14占38%，Φ16~Φ25占27%，Φ28~Φ32占32%加权平均	13	t	3287	3348	3715	3779											
5			螺纹钢(HRB400)		Φ10	13	t	3377	3438	3816	3881	沙钢										
6			螺纹钢(HRB400)		Φ12~Φ14	13	t	3315	3376	3746	3810	沙钢										
7			螺纹钢(HRB400)		Φ16~Φ25	13	t	3227	3286	3646	3709	沙钢										
8		螺纹钢(HRB400)	Φ28~Φ32	13	t	3297	3358	3726	3790	沙钢												
9		型钢	型钢综合价	2003004	按槽钢占27%，工字钢占67%，角钢占6%加权平均	13	t	3397	3458	3839	3904											
10			槽钢(Q235B)		10#	13	t	3366	3427	3804	3869	马钢										
11			工字钢(Q235B)		20#	13	t	3396	3458	3838	3903	武钢										
12			角钢(Q235B)		50×50×5	13	t	3540	3603	4000	4067	马钢										
13			钢板(Q235B)	2003005	6mm、8mm和10mm平均	13	t	3647	3711	4121	4189	马钢										
14			钢板(Q345D)	2003005	12--30mm	13	t	4248	4318	4800	4875	南钢										
15		钢管	钢管综合价		按焊接钢管占60%，镀锌钢管占20%，无缝钢管占20%加权平均	13	t	3794	3860	4288	4357											
16			焊接钢管		Φ108×3.5	13	t	3550	3613	4012	4079	江苏国强										
17			镀锌焊接钢管	2003009	Φ108	13	t	4241	4311	4792	4867	江苏国强										
18			无缝钢管	2003008	Φ42	13	t	4080	4148	4610	4683	无锡										
19			预应力粗钢筋	2001006		13	t	4184	4254	4728	4802											
20			钢绞线	2001008	Φj15.24,1860MPa	13	t	4007	4075	4528	4600											
21	水泥	水泥综合价		按32.5号散装占10%，42.5号散装占60%，52.5号散装占30%加权平均	13	t	484	506	547	570		488	511	552	576		496	518	560	584		
22		32.5级水泥	5509001	散装	13	t	456	477	515	538		465	486	525	548		456	477	515	538		
23		42.5级水泥	5509002	散装	13	t	478	500	540	564		482	504	545	569		491	513	555	579		
24		52.5级水泥	5509003	散装	13	t	504	527	570	595		509	532	575	600		518	541	585	610		

## 2020年5月份衢州市交通建设工程钢材和水泥价格信息（续表）

序号	材料类别	材料名称	代号	规格型号	计算时采用税率%	单位	江山					常山					除税平均值		含税平均值			
							除税		含税		产地厂家	除税		含税		产地厂家	供应价	信息价	供应价	信息价		
							供应价	信息价	供应价	信息价		供应价	信息价	供应价	信息价							
1	光圆钢筋	光圆钢筋综合价	2001001 2003006	按线材占80%，圆钢20%加权平均	13	t											<b>3386</b>	<b>3447</b>	<b>3826</b>	<b>3891</b>		
2		线材(普线和高线综合)		Φ8mm, HPB300	13	t												3345	3406	3780	3845	
3		圆钢		Φ10mm, HPB300	13	t													3549	3612	4010	4077
4	带肋钢筋	带肋钢筋综合价	2001002	按Φ10占3%，Φ12~Φ14占38%，Φ16~Φ25占27%，Φ28~Φ32占32%加权平均	13	t											<b>3287</b>	<b>3348</b>	<b>3715</b>	<b>3779</b>		
5		螺纹钢(HRB400)		Φ10	13	t												3377	3438	3816	3881	
6		螺纹钢(HRB400)		Φ12~Φ14	13	t													3315	3376	3746	3810
7		螺纹钢(HRB400)		Φ16~Φ25	13	t													3227	3286	3646	3709
8		螺纹钢(HRB400)		Φ28~Φ32	13	t													3297	3358	3726	3790
9	型钢及加工件	型钢综合价	2003004	按槽钢占27%，工字钢占67%，角钢占6%加权平均	13	t											<b>3397</b>	<b>3458</b>	<b>3839</b>	<b>3904</b>		
10		槽钢(Q235B)		10#	13	t												3366	3427	3804	3869	
11		工字钢(Q235B)		20#	13	t													3396	3458	3838	3903
12		角钢(Q235B)		50×50×5	13	t													3540	3603	4000	4067
13			钢板(Q235B)	2003005	6mm、8mm和10mm平均	13	t											3647	3711	4121	4189	
14		钢板(Q345D)	2003005	12--30mm	13	t											4248	4318	4800	4875		
15	钢管	钢管综合价		按焊接钢管占60%，镀锌钢管占20%，无缝钢管占20%加权平均	13	t											<b>3794</b>	<b>3860</b>	<b>4288</b>	<b>4357</b>		
16		焊接钢管		Φ108×3.5	13	t											3550	3613	4012	4079		
17		镀锌焊接钢管	2003009	Φ108	13	t												4241	4311	4792	4867	
18		无缝钢管	2003008	Φ42	13	t												4080	4148	4610	4683	
19		预应力粗钢筋	2001006		13	t											4184	4254	4728	4802		
20		钢绞线	2001008	Φj15.24,1860MPa	13	t											4007	4075	4528	4600		
21	水泥	水泥综合价		按32.5号散装占10%，42.5号散装占60%，52.5号散装占30%加权平均	13	t	<b>500</b>	<b>522</b>	<b>565</b>	<b>589</b>		<b>497</b>	<b>519</b>	<b>562</b>	<b>586</b>		<b>493</b>	<b>515</b>	<b>557</b>	<b>581</b>		
22		32.5级水泥	5509001	散装	13	t	473	495	535	559		469	491	530	554		464	485	524	547		
23		42.5级水泥	5509002	散装	13	t	496	518	560	584		491	513	555	579		488	510	551	575		
24		52.5级水泥	5509003	散装	13	t	518	541	585	610		518	541	585	610		513	536	580	605		

## 2020年5月份丽水市交通建设工程钢材和水泥价格信息

序号	材料类别	材料名称	代号	规格型号	计算时采用税率%	单位	莲都				产地厂家	青田				产地厂家	缙云			
							除税		含税			除税		含税			除税		含税	
							供应价	信息价	供应价	信息价		供应价	信息价	供应价	信息价		供应价	信息价	供应价	信息价
1	光圆钢筋	光圆钢筋综合价		按线材占80%，圆钢20%加权平均	13	t	3492	3554	3946	4012										
2		线材(普线和高线综合)	2001001	Φ8mm, HPB300	13	t	3451	3513	3900	3966	永钢									
3		圆钢	2003006	Φ10mm, HPB300	13	t	3655	3719	4130	4198	永钢									
4	带肋钢筋	带肋钢筋综合价		按Φ10占3%，Φ12~Φ14占38%，Φ16~Φ25占27%，Φ28~Φ32占32%加权平均	13	t	3394	3455	3835	3900										
5		螺纹钢(HRB400)	2001002	Φ10	13	t	3483	3545	3936	4002	沙钢									
6		螺纹钢(HRB400)		Φ12~Φ14	13	t	3421	3483	3866	3932	沙钢									
7		螺纹钢(HRB400)		Φ16~Φ25	13	t	3333	3393	3766	3831	沙钢									
8		螺纹钢(HRB400)		Φ28~Φ32	13	t	3404	3465	3846	3911	沙钢									
9	型钢	型钢综合价		按槽钢占27%，工字钢占67%，角钢占6%加权平均	13	t	3503	3566	3959	4025										
10		槽钢(Q235B)	2003004	10#	13	t	3473	3535	3924	3990	马钢									
11		工字钢(Q235B)		20#	13	t	3503	3565	3958	4025	武钢									
12		角钢(Q235B)		50×50×5	13	t	3646	3710	4120	4188	马钢									
13		钢板(Q235B)	2003005	6mm、8mm和10mm平均	13	t	3753	3818	4241	4310	马钢									
14		钢板(Q345D)	2003005	12--30mm	13	t	4354	4426	4920	4996	南钢									
15	钢管	钢管综合价		按焊接钢管占60%，镀锌钢管占20%，无缝钢管占20%加权平均	13	t	3901	3967	4408	4479										
16		焊接钢管		Φ108×3.5	13	t	3657	3721	4132	4200	江苏国强									
17		镀锌焊接钢管	2003009	Φ108	13	t	4347	4418	4912	4988	江苏国强									
18		无缝钢管	2003008	Φ42	13	t	4186	4256	4730	4804	无锡									
19		预应力粗钢筋	2001006		13	t	4290	4361	4848	4923										
20		钢绞线	2001008	Φj15.24,1860MPa	13	t	4113	4182	4648	4721										
21	水泥	水泥综合价		按32.5号散装占10%，42.5号散装占60%，52.5号散装占30%加权平均	13	t	498	521	563	587		498	521	563	587		489	511	553	577
22		32.5级水泥	5509001	散装	13	t	442	463	500	523		442	463	500	523		425	445	480	502
23		42.5级水泥	5509002	散装	13	t	487	509	550	574		487	509	550	574		481	503	543	567
24		52.5级水泥	5509003	散装	13	t	540	563	610	636		540	563	610	636		527	551	596	621



2020年5月份丽水市交通建设工程钢材和水泥价格信息（续表）

序号	材料类别	材料名称	代号	规格型号	计算时采用税率%	单位	云和				景宁				龙泉						
							除税		含税		产地 厂家	除税		含税		产地 厂家	除税		含税		产地 厂家
							供应 价	信息 价	供应 价	信息 价		供应 价	信息 价	供应 价	信息 价		供应 价	信息 价	供应 价	信息 价	
1	光圆钢筋	光圆钢筋综合价	2001001	按线材占80%，圆钢20%加权平均	13	t															
2		线材(普线和高线综合)	2003006	Φ8mm, HPB300	13	t															
3		圆钢		Φ10mm, HPB300	13	t															
4	带肋钢筋	带肋钢筋综合价	2001002	按Φ10占3%，Φ12~Φ14占38%，Φ16~Φ25占27%，Φ28~Φ32占32%加权平均	13	t															
5		螺纹钢(HRB400)		Φ10	13	t															
6		螺纹钢(HRB400)		Φ12~Φ14	13	t															
7		螺纹钢(HRB400)		Φ16~Φ25	13	t															
8	螺纹钢(HRB400)		Φ28~Φ32	13	t																
9	型钢	型钢综合价	2003004	按槽钢占27%，工字钢占67%，角钢占6%加权平均	13	t															
10		槽钢(Q235B)		10#	13	t															
11		工字钢(Q235B)		20#	13	t															
12		角钢(Q235B)		50×50×5	13	t															
13		钢板(Q235B)	2003005	6mm、8mm和10mm平均	13	t															
14	钢板(Q345D)	2003005	12--30mm	13	t																
15	钢管	钢管综合价		按焊接钢管占60%，镀锌钢管占20%，无缝钢管占20%加权平均	13	t															
16		焊接钢管		Φ108×3.5	13	t															
17		镀锌焊接钢管	2003009	Φ108	13	t															
18		无缝钢管	2003008	Φ42	13	t															
19	预应力粗钢筋	2001006			13	t															
20	钢绞线	2001008	Φj15.24,1860MPa		13	t															
21	水泥	水泥综合价		按32.5号散装占10%，42.5号散装占60%，52.5号散装占30%加权平均	13	t	532	555	601	626		523	547	592	617		532	555	601	626	
22		32.5级水泥	5509001	散装	13	t	474	496	536	560		472	493	533	557		496	518	560	584	
23		42.5级水泥	5509002	散装	13	t	527	550	595	620		516	539	583	608		525	548	593	618	
24		52.5级水泥	5509003	散装	13	t	562	586	635	661		556	580	628	654		558	582	630	656	



## 2020年5月份舟山市交通建设工程钢材和水泥价格信息

序号	材料类别	材料名称	代号	规格型号	计算时采用税率%	单位	定海					普陀					岱山				
							除税		含税		产地厂家	除税		含税		产地厂家	除税		含税		产地厂家
							供应价	信息价	供应价	信息价		供应价	信息价	供应价	信息价		供应价	信息价			
1	光圆钢筋	光圆钢筋综合价	2001001 2003006	按线材占80%，圆钢20%加权平均	13	t	3412	3474	3856	3922											
2		线材(普线和高线综合)		Φ8mm, HPB300	13	t	3372	3433	3810	3875	永钢										
3		圆钢		Φ10mm, HPB300	13	t	3575	3639	4040	4107	永钢										
4	带肋钢筋	带肋钢筋综合价	2001002	按Φ10占3%，Φ12~Φ14占38%，Φ16~Φ25占27%，Φ28~Φ32占32%加权平均	13	t	3314	3374	3745	3809											
5		螺纹钢(HRB400)		Φ10	13	t	3404	3465	3846	3911	沙钢										
6		螺纹钢(HRB400)		Φ12~Φ14	13	t	3342	3402	3776	3841	沙钢										
7		螺纹钢(HRB400)		Φ16~Φ25	13	t	3253	3313	3676	3740	沙钢										
8		螺纹钢(HRB400)		Φ28~Φ32	13	t	3324	3384	3756	3821	沙钢										
9	型钢及加工作件	型钢综合价	2003004	按槽钢占27%，工字钢占67%，角钢占6%加权平均	13	t	3423	3485	3869	3934											
10		槽钢(Q235B)		10#	13	t	3393	3454	3834	3899	马钢										
11		工字钢(Q235B)		20#	13	t	3423	3485	3868	3934	武钢										
12		角钢(Q235B)		50×50×5	13	t	3566	3630	4030	4097	马钢										
13		钢板(Q235B)		2003005	6mm、8mm和10mm平均	13	t	3673	3738	4151	4220	马钢									
14	钢板(Q345D)	2003005	12--30mm	13	t	4274	4345	4830	4905	南钢											
15	钢管	钢管综合价		按焊接钢管占60%，镀锌钢管占20%，无缝钢管占20%加权平均	13	t	3821	3887	4318	4388											
16		焊接钢管		Φ108×3.5	13	t	3577	3640	4042	4109	江苏国强										
17		镀锌焊接钢管	2003009	Φ108	13	t	4267	4338	4822	4897	江苏国强										
18		无缝钢管	2003008	Φ42	13	t	4106	4175	4640	4713	无锡										
19		预应力粗钢筋	2001006		13	t	4211	4281	4758	4833											
20		钢绞线	2001008	Φj15.24,1860MPa	13	t	4034	4102	4558	4631											
21	水泥	水泥综合价		按32.5号散装占10%，42.5号散装占60%，52.5号散装占30%加权平均	13	t	436	457	493	516		436	457	493	516		449	470	507	531	
22		32.5级水泥	5509001	散装	13	t	386	405	436	457		386	405	436	457		399	418	450	472	
23		42.5级水泥	5509002	散装	13	t	429	449	485	507		429	449	485	507		442	463	499	522	
24		52.5级水泥	5509003	散装	13	t	468	489	528	552		468	489	528	552		481	503	543	567	

## 2020年5月份舟山市交通建设工程钢材和水泥价格信息（续表）

序号	材料类别	材料名称	代号	规格型号	计算时采用税率%	单位	嵊泗					除税平均值		含税平均值		
							除税		含税		产地厂家	供应价	信息价	供应价	信息价	
							供应价	信息价	供应价	信息价						
1	钢材及加工件	光圆钢筋综合价	2001001 2003006	按线材占80%，圆钢20%加权平均	13	t						3412	3474	3856	3922	
2		线材(普线和高线综合)		Φ8mm, HPB300	13	t						3372	3433	3810	3875	
3		圆钢		Φ10mm, HPB300	13	t							3575	3639	4040	4107
4		带肋钢筋	带肋钢筋综合价	2001002	按Φ10占3%，Φ12~Φ14占38%，Φ16~Φ25占27%，Φ28~Φ32占32%加权平均	13	t						3314	3374	3745	3809
5			螺纹钢(HRB400)		Φ10	13	t						3404	3465	3846	3911
6			螺纹钢(HRB400)		Φ12~Φ14	13	t						3342	3402	3776	3841
7			螺纹钢(HRB400)		Φ16~Φ25	13	t						3253	3313	3676	3740
8			螺纹钢(HRB400)		Φ28~Φ32	13	t						3324	3384	3756	3821
9		型钢	型钢综合价	2003004	按槽钢占27%，工字钢占67%，角钢占6%加权平均	13	t						3423	3485	3869	3934
10			槽钢(Q235B)		10#	13	t						3393	3454	3834	3899
11			工字钢(Q235B)		20#	13	t						3423	3485	3868	3934
12			角钢(Q235B)		50×50×5	13	t						3566	3630	4030	4097
13			钢板(Q235B)	2003005	6mm、8mm和10mm平均	13	t						3673	3738	4151	4220
14		钢板(Q345D)	2003005	12--30mm	13	t						4274	4345	4830	4905	
15		钢管	钢管综合价		按焊接钢管占60%，镀锌钢管占20%，无缝钢管占20%加权平均	13	t						3821	3887	4318	4388
16			焊接钢管		Φ108×3.5	13	t						3577	3640	4042	4109
17			镀锌焊接钢管	2003009	Φ108	13	t						4267	4338	4822	4897
18			无缝钢管	2003008	Φ42	13	t						4106	4175	4640	4713
19			预应力粗钢筋	2001006		13	t						4211	4281	4758	4833
20			钢绞线	2001008	Φj15.24,1860MPa	13	t						4034	4102	4558	4631
21	水泥	水泥综合价		按32.5号散装占10%，42.5号散装占60%，52.5号散装占30%加权平均	13	t	465	487	526	549		447	468	505	528	
22		32.5级水泥	5509001	散装	13	t	403	423	455	477		393	413	444	466	
23		42.5级水泥	5509002	散装	13	t	459	480	519	542		440	461	497	520	
24		52.5级水泥	5509003	散装	13	t	498	520	563	587		478	500	541	565	

## **二、地方材料等价格信息**

**(2020年5月)**

### 2020年5月份杭州市交通建设工程地方材料价格信息

序号	材料类别	材料名称	代号	规格型号	单位	萧山			余杭			临安			富阳			桐庐			建德			淳安			除税信息平均值	含税信息平均值	计算时采用的税率%	
						除税信息价	含税信息价	产地厂家	除税信息价	含税信息价	产地厂家	除税信息价	含税信息价	产地厂家	除税信息价	含税信息价	产地厂家	除税信息价	含税信息价	产地厂家	除税信息价	含税信息价	产地厂家	除税信息价	含税信息价	产地厂家				除税信息价
1	木材	原木	4003001	混合规格	m <sup>3</sup>	1560	1700		1606	1750		1422	1550		1468	1600		1422	1550		1376	1500		1376	1500		1461	1593	9	
2		锯材	4003002	枋材、板材混合规格	m <sup>3</sup>	1991	2250		1947	2200		1637	1850		1681	1900		1681	1900		1549	1750		1770	2000		1751	1979	13	
3	结合料	粉煤灰	5501009	二级	t	233	240		233	240		233	240		233	240		233	240		238	245		243	250		235	242	3	
4	砂石料	宕渣		堆方	m <sup>3</sup>	92	95		107	110		78	80		78	80		78	80		83	85		83	85		85	88	3	
5		中粗砂	5503005		m <sup>3</sup>	282	290		291	300		282	290		291	300		282	290		282	290		301	310		287	296	3	
6		机制砂	5503006		m <sup>3</sup>				225	232					213	219					223	230		228	235		222	229	3	
7		砂砾	5503007		m <sup>3</sup>	155	160		165	170		155	160		160	165		155	160		155	160		165	170		159	164	3	
8		沥青路面碎石			1.5-3.5cm玄武岩	m <sup>3</sup>	369	380		374	385				359	370											367	378	3	
9		沥青路面碎石	5505019		1.5-3.5cm	m <sup>3</sup>	218	225		223	230		214	220		218	225		214	220		206	212		218	225		216	222	3
10		碎石2cm	5505012		最大粒径2cm堆方	m <sup>3</sup>	218	225		223	230		214	220		218	225		214	220		206	212		218	225		216	222	3
11		碎石4cm	5505013		最大粒径4cm堆方	m <sup>3</sup>	218	225		223	230		214	220		218	225		214	220		206	212		218	225		216	222	3
12		碎石	5505016		未筛分碎石统料	m <sup>3</sup>	214	220		218	225		209	215		214	220		204	210		201	207		214	220		210	217	3
13		石屑	5503014		粒径小于0.8cm堆方	m <sup>3</sup>	165	170		165	170		155	160		155	160		155	160		155	160		160	165		159	164	3
14		矿粉	5503013		<0.074mm石灰岩	t	184	190		180	185		170	175		170	175		170	175		160	165		160	165		171	176	3
15		片石	5505005		码方	m <sup>3</sup>	199	205		189	195		180	185		180	185		180	185		170	175		180	185		182	188	3
16		块石	5505025		码方	m <sup>3</sup>	218	225		209	215		199	205		199	205		199	205		189	195		199	205		202	208	3
17		水电	水	3005004	自来水	m <sup>3</sup>	4.50	4.90		2.11	2.30		3.67	4.00		3.67	4.00		2.02	2.20		2.75	3.00		3.67	4.00		3.20	3.49	9
18	电		3005002	工业用电	kw·h	0.78	0.88		0.88	1.00		0.88	1.00		0.88	1.00		0.88	1.00		0.88	1.00		1.19	1.35		0.91	1.03	13	

## 2020年5月份宁波市交通建设工程地方材料价格信息

序号	材料类别	材料名称	代号	规格型号	单位	海曙、江北			慈溪			象山			鄞州			奉化			计算时采用的税率%
						除税信息价	含税信息价	产地厂家	除税信息价	信息价	产地厂家	除税信息价	信息价	产地厂家	除税信息价	信息价	产地厂家	除税信息价	信息价	产地厂家	
1	木材	原木	4003001	混合规格	m <sup>3</sup>	1468	1600		1468	1600		1514	1650		1468	1600		1468	1600		9
2		锯材	4003002	枋材、板材混合规格	m <sup>3</sup>	1726	1950		1726	1950		1726	1950		1726	1950		1858	2100		13
3	结合料	粉煤灰	5501009	二级	t	180	185		194	200		175	180		194	200		170	175		3
4	砂石料	宕渣		堆方	m <sup>3</sup>	121	125		146	150		83	85		121	125		78	80		3
5		中粗砂	5503005		m <sup>3</sup>	291	300	福建	282	290	福建	238	245	福建	291	300	福建	262	270	溪口	3
6		机制砂	5503006		m <sup>3</sup>																3
7		砂砾	5503007		m <sup>3</sup>	76	78		87	90		78	80		75	77		78	80		3
8		沥青路面碎石		1.5-3.5cm玄武岩	m <sup>3</sup>	359	370	嵊州	374	385	嵊州	369	380	嵊州	359	370	嵊州	359	370	嵊州	3
9		沥青路面碎石	5505019	1.5-3.5cm	m <sup>3</sup>	207	213		209	215		155	160		207	213		209	215		3
10		碎石2cm	5505012	最大粒径2cm堆方	m <sup>3</sup>	199	205		204	210		150	155		197	203		204	210		3
11		碎石4cm	5505013	最大粒径4cm堆方	m <sup>3</sup>	196	202		201	207		150	155		194	200		197	203		3
12		碎石	5505016	未筛分碎石统料	m <sup>3</sup>	193	199		199	205		146	150		187	193		195	201		3
13		石屑	5503014	粒径小于0.8cm堆方	m <sup>3</sup>	142	146		141	145		139	143		144	148		136	140		3
14		矿粉	5503013	<0.074mm石灰岩	t	301	310		330	340		301	310		301	310		301	310		3
15		片石	5505005	码方	m <sup>3</sup>	112	115		155	160		87	90		112	115		97	100		3
16		块石	5505025	码方	m <sup>3</sup>	112	115		155	160		87	90		112	115		101	104		3
17		水电	水	3005004	自来水(工业用水)	m <sup>3</sup>	5.61	6.12		5.61	6.12		5.61	6.12		5.61	6.12		5.61	6.12	
18	电		3005002	工业用电	kw·h	0.64	0.72		0.64	0.72		0.64	0.72		0.64	0.72		0.64	0.72		13

2020年5月份宁波市交通建设工程地方材料价格信息（续表）

序号	材料类别	材料名称	代号	规格型号	单位	余姚			宁海			镇海			北仑			除税信息价平均值	信息价平均值	计算时采用的税率%
						除税信息价	含税信息价	产地厂家	除税信息价	信息价	产地厂家	除税信息价	信息价	产地厂家	除税信息价	信息价	产地厂家			
1	木材	原木	4003001	混合规格	m <sup>3</sup>	1468	1600		1468	1600		1468	1600		1468	1600		1473	1606	9
2		锯材	4003002	枋材、板材混合规格	m <sup>3</sup>	1858	2100		1726	1950		1726	1950		1726	1950		1755	1983	13
3	结合料	粉煤灰	5501009	二级	t	184	190		180	185		178	183		178	183		181	187	3
4	砂石料	宕渣		堆方	m <sup>3</sup>	131	135		83	86		117	120		87	90		107	111	3
5		中粗砂	5503005		m <sup>3</sup>	282	290	福建	252	260	宁海	291	300	福建	262	270		272	281	3
6		机制砂	5503006		m <sup>3</sup>															3
7		砂砾	5503007		m <sup>3</sup>	83	85		68	70		76	78		78	80		77	80	3
8		沥青路面碎石		1.5-3.5cm玄武岩	m <sup>3</sup>	364	375	嵊州	364	375	嵊州	364	375	嵊州	364	375		364	375	3
9		沥青路面碎石	5505019	1.5-3.5cm	m <sup>3</sup>	204	210		170	175		204	210		173	178		193	199	3
10		碎石2cm	5505012	最大粒径2cm堆方	m <sup>3</sup>	199	205		162	167		196	202		171	176		187	193	3
11		碎石4cm	5505013	最大粒径4cm堆方	m <sup>3</sup>	194	200		157	162		191	197		163	168		183	188	3
12		碎石	5505016	未筛分碎石统料	m <sup>3</sup>	194	200		121	125		187	193		141	145		174	179	3
13		石屑	5503014	粒径小于0.8cm堆方	m <sup>3</sup>	146	150		138	142		136	140		136	140		140	144	3
14		矿粉	5503013	<0.074mm石灰岩	t	301	310		301	310		301	310		320	330		306	316	3
15		片石	5505005	码方	m <sup>3</sup>	155	160		87	90		106	109		93	96		112	115	3
16		块石	5505025	码方	m <sup>3</sup>	155	160		118	122		109	112		95	98		116	120	3
17		水电	水	3005004	自来水	m <sup>3</sup>	5.61	6.12		5.61	6.12		5.61	6.12		5.61	6.12		5.61	6.12
18	电		3005002	工业用电	kw·h	0.64	0.72		0.64	0.72		0.64	0.72		0.64	0.72		0.64	0.72	13



## 2020年5月份温州市交通建设工程地方材料价格信息

序号	材料类别	材料名称	代号	规格型号	单位	鹿城			瓯海			龙湾			瑞安			乐清			永嘉			计算时采用的税率%
						除税信息价	含税信息价	产地厂家	除税信息价	含税信息价	产地厂家	除税信息价	含税信息价	产地厂家	除税信息价	含税信息价	产地厂家	除税信息价	含税信息价	产地厂家	除税信息价	含税信息价	产地厂家	
1	木材	原木	4003001	混合规格	m <sup>3</sup>	1477	1610		1468	1600		1495	1630		1486	1620		1417	1545		1147	1250		9
2		锯材	4003002	枋材、板材混合规格	m <sup>3</sup>	1962	2217		1947	2200		1868	2111		1858	2100		1836	2075		1681	1900		13
3	结合料	粉煤灰	5501009	二级	t	279	287		252	260	乐清	225	232		252	260		257	265		238	245		3
4	砂石料	宕渣		堆方	m <sup>3</sup>	58	60		63	65		66	68		66	68		85	88		57	59		3
5		中粗砂	5503005		m <sup>3</sup>	194	200		199	205		223	230		204	210		233	240	青田	204	210		3
6		机制砂	5503006		m <sup>3</sup>													117	120					3
7		砂砾	5503007		m <sup>3</sup>	106	109		97	100		118	122		102	105		126	130		118	122		3
8		沥青路面碎石		1.5-3.5cm玄武岩	m <sup>3</sup>	345	355	福建	330	340		381	392		330	340		340	350		351	362		3
9		沥青路面碎石	5505019	1.5-3.5cm	m <sup>3</sup>	146	150		155	160		168	173		148	152		189	195		138	142		3
10		碎石2cm	5505012	最大粒径2cm堆方	m <sup>3</sup>	119	123		126	130		136	140		126	130		155	160		131	135		3
11		碎石4cm	5505013	最大粒径4cm堆方	m <sup>3</sup>	119	123		121	125		136	140		121	125		155	160		131	135		3
12		碎石	5505016	未筛分碎石统料	m <sup>3</sup>	92	95		97	100		102	105		99	102		150	155		124	128		3
13		石屑	5503014	粒径小于0.8cm堆方	m <sup>3</sup>	102	105		97	100		99	102		92	95		117	120		80	82		3
14		矿粉	5503013	<0.074mm石灰岩	t	257	265	金华	243	250		225	232		223	230	金华	250	258		277	285		3
15		片石	5505005	码方	m <sup>3</sup>	86	89		83	85		83	85		85	88		115	118		85	88		3
16		块石	5505025	码方	m <sup>3</sup>	100	103		107	110		107	110		112	115		165	170		124	128		3
17		水电	水	3005004	自来水	m <sup>3</sup>	4.17	4.55		3.67	4.00		3.67	4.00		4.95	5.40		10.46	11.40		3.49	3.80	
18	电		3005002	工业用电	kw·h	1.02	1.15		0.97	1.10		0.97	1.10		0.71	0.80		0.97	1.10		0.81	0.92		13

2020年5月份温州市交通建设工程地方材料价格信息（续表）

序号	材料类别	材料名称	代号	规格型号	单位	洞头			平阳			苍南、龙港			文成			泰顺			除税信息价平均值	含税信息价平均值	计算时采用的税率%
						除税信息价	含税信息价	产地厂家	除税信息价	含税信息价	产地厂家	除税信息价	含税信息价	产地厂家	除税信息价	含税信息价	产地厂家	除税信息价	含税信息价	产地厂家			
1	木材	原木	4003001	混合规格	m <sup>3</sup>	1596	1740		1486	1620		1491	1625		1185	1292		1211	1320	.	1406	1532	9
2		锯材	4003002	枋材、板材混合规格	m <sup>3</sup>	1735	1960		1699	1920		1708	1930		1497	1692		1650	1865		1767	1997	13
3	结合料	粉煤灰	5501009	二级	t	272	280	乐清	272	280		257	265	乐清	243	250	乐清	252	260	乐清	255	262	3
4	砂石料	宕渣		堆方	m <sup>3</sup>	58	60		54	56		76	78		64	66		63	65		65	67	3
5		中粗砂	5503005		m <sup>3</sup>	204	210		175	180		192	198	福鼎	194	200		214	220	福建	203	209	3
6		机制砂	5503006		m <sup>3</sup>	141	145					127	131					117	120		125	129	3
7		砂砾	5503007		m <sup>3</sup>	131	135		68	70					134	138		73	75		107	111	3
8		沥青路面碎石		1.5-3.5cm玄武岩	m <sup>3</sup>	380	391		369	380	丽水	390	402		388	400		364	375	丽水	361	372	3
9		沥青路面碎石	5505019	1.5-3.5cm	m <sup>3</sup>	141	145		149	153		170	175		155	160		126	130		153	158	3
10		碎石2cm	5505012	最大粒径2cm堆方	m <sup>3</sup>	136	140		107	110		105	108		107	110		107	110		123	127	3
11		碎石4cm	5505013	最大粒径4cm堆方	m <sup>3</sup>	136	140		102	105		105	108		97	100		102	105		121	124	3
12		碎石	5505016	未筛分碎石统料	m <sup>3</sup>	126	130		98	101		95	98		97	100		97	100		107	110	3
13		石屑	5503014	粒径小于0.8cm堆方	m <sup>3</sup>	87	90		83	85		90	93		107	110		107	110		96	99	3
14		矿粉	5503013	<0.074mm石灰岩	t	262	270		252	260		262	270		272	280		330	340	金华	259	267	3
15		片石	5505005	码方	m <sup>3</sup>	92	95		76	78		89	92		107	110		87	90		90	93	3
16		块石	5505025	码方	m <sup>3</sup>	97	100		136	140		118	122		126	130		131	135		120	124	3
17	水电	水	3005004	自来水	m <sup>3</sup>	6.15	6.70		3.39	3.70		4.04	4.40		3.26	3.55		3.76	4.10		4.64	5.05	9
18		电	3005002	工业用电	kw·h	0.81	0.91		0.88	1.00		0.97	1.10		0.83	0.94		0.97	1.10		0.90	1.02	13

## 2020年5月份嘉兴市交通建设工程地方材料价格信息

序号	材料类别	材料名称	代号	规格型号	单位	南湖			秀洲			嘉善			平湖			海盐			海宁			桐乡			除税信息价平均值	含税信息价平均值	计算时采用的税率%
						除税信息价	含税信息价	产地厂家	除税信息价	含税信息价	产地厂家	除税信息价	含税信息价	产地厂家	除税信息价	含税信息价	产地厂家	除税信息价	含税信息价	产地厂家	除税信息价	含税信息价	产地厂家	除税信息价	含税信息价	产地厂家			
1	木材	原木	4003001	混合规格	m <sup>3</sup>	1468	1600		1468	1600		1468	1600		1468	1600		1468	1600		1468	1600		1468	1600		1468	1600	<b>9</b>
2		锯材	4003002	枋材、板材混合规格	m <sup>3</sup>	1549	1750		1549	1750		1549	1750		1549	1750		1549	1750		1549	1750		1549	1750		1549	1750	13
3	结合料	粉煤灰	5501009	二级	t	243	250	长兴	243	250	长兴	248	255	长兴	244	251	长兴	245	252	长兴	244	251	长兴	245	252	长兴	244	252	<b>3</b>
4	砂石料	宕渣		堆方	m <sup>3</sup>	100	103		100	103		99	102	德清	99	102		99	102		99	102		99	102		99	102	3
5		中粗砂	5503005		m <sup>3</sup>	223	230	赣江	223	230	赣江	225	232	赣江	223	230	赣江	228	235	赣江	218	225	赣江	233	240	长江砂	225	232	3
6		机制砂	5503006		m <sup>3</sup>	204	210		204	210		204	210		204	210		204	210		204	210		204	210		204	210	3
7		砂砾	5503007		m <sup>3</sup>	165	170		165	170		165	170		165	170		165	170		167	172		165	170	安吉	165	170	3
8		沥青路面碎石		1.5-3.5cm玄武岩	m <sup>3</sup>	403	415		406	418		408	420		408	420		410	422		410	422		406	418	德清	407	419	3
9		沥青路面碎石	5505019	1.5-3.5cm	m <sup>3</sup>	233	240		233	240		230	237		233	240		235	242		234	241		233	240	德清	233	240	<b>3</b>
10		碎石2cm	5505012	最大粒径2cm堆方	m <sup>3</sup>	215	221	湖州	214	220	湖州	211	217	湖州	216	222	湖州	214	220	湖州	215	221	湖州	210	216	德清	213	220	3
11		碎石4cm	5505013	最大粒径4cm堆方	m <sup>3</sup>	212	218	湖州	209	215	湖州	209	215	湖州	214	220	湖州	212	218	湖州	211	217	湖州	204	210	德清	210	216	3
12		碎石	5505016	未筛分碎石统料	m <sup>3</sup>	204	210	湖州	204	210	湖州	204	210	湖州	204	210	湖州	206	212	湖州	206	212	湖州	204	210	德清	204	211	3
13		石屑	5503014	粒径小于0.8cm堆方	m <sup>3</sup>	220	227	湖州	221	228	湖州	218	225	湖州	228	235	湖州	223	230	湖州	226	233	湖州	223	230	德清	223	230	3
14	矿粉	5503013	0.074mm石灰岩	t	170	175	嘉兴	170	175	嘉兴	170	175	嘉兴	175	180	嘉兴	175	180	嘉兴	173	178	嘉兴	170	175	嘉兴	172	177	<b>3</b>	
15	片石	5505005	码方	m <sup>3</sup>	155	160	德清	150	155	德清	150	155	德清	155	160	德清	155	160	德清	155	160	德清	151	156	德清	153	158	3	
16	块石	5505025	码方	m <sup>3</sup>	175	180	德清	175	180	德清	152	178	德清	173	178	德清	175	180	德清	175	180	德清	175	180	德清	171	179	3	
17	水电	水	3005004	自来水	m <sup>3</sup>	3.17	3.45	嘉兴	3.17	3.45	嘉兴	3.17	3.45	嘉兴	3.17	3.45	嘉兴	3.17	3.45	嘉兴	3.17	3.45	嘉兴	3.17	3.45	桐乡	3.17	3.45	9
18		电	3005002	工业用电	kw-h	0.83	0.94	嘉兴	0.83	0.94	嘉兴	0.83	0.94	嘉兴	0.83	0.94	嘉兴	0.83	0.94	嘉兴	0.83	0.94	嘉兴	0.83	0.94	桐乡	0.83	0.94	13

## 2020年5月份湖州市交通建设工程地方材料价格信息

序号	材料类别	材料名称	代号	规格型号	单位	吴兴			南浔			德清			长兴			安吉			除税信息价平均值	含税信息价平均值	计算时采用的税率%
						除税信息价	含税信息价	产地厂家	除税信息价	含税信息价	产地厂家	除税信息价	含税信息价	产地厂家	除税信息价	含税信息价	产地厂家	除税信息价	含税信息价	产地厂家			
1	木材	原木	4003001	混合规格	m <sup>3</sup>	1514	1650	湖州	1560	1700	湖州	1578	1720	湖州				1615	1760	安吉	1567	1708	9
2		锯材	4003002	枋材、板材混合规格	m <sup>3</sup>	1681	1900	湖州	1726	1950	湖州	1903	2150	湖州				1814	2050	安吉	1781	2013	13
3	结合料	粉煤灰	5501009	二级	t	204	210	湖州	175	180	长兴	126	130	湖州	184	190	长兴	238	245	长兴	185	191	3
4	砂石料	宕渣		堆方	m <sup>3</sup>	74	76	安徽	71	73	长兴	85	88	安徽	78	80	长兴	73	75	安吉	76	78	3
5		中粗砂	5503005		m <sup>3</sup>	218	225	安徽	223	230	赣江	255	263	安徽	242	249	长兴	243	250	安吉	236	243	3
6		机制砂	5503006		m <sup>3</sup>							216	222					208	214	安吉	212	218	3
7		砂砾	5503007		m <sup>3</sup>	175	180	安徽	170	175		196	202	安徽	189	195	长兴	204	210	安吉	187	192	3
8		沥青路面碎石		1.5-3.5cm玄武岩	m <sup>3</sup>	340	350	湖州	398	410	湖州	344	354	湖州	340	350	安徽	311	320	广德	346	357	3
9		沥青路面碎石	5505019	1.5-3.5cm	m <sup>3</sup>	180	185	湖州	186	192	湖州	194	200	湖州	223	230	煤山	199	205	广德	197	202	3
10		碎石2cm	5505012	最大粒径2cm堆方	m <sup>3</sup>	165	170	湖州	180	185	湖州	177	182	湖州	199	205	煤山	184	190	广德	181	186	3
11		碎石4cm	5505013	最大粒径4cm堆方	m <sup>3</sup>	155	160	湖州	170	175	湖州	177	182	湖州	199	205	煤山	182	187	广德	177	182	3
12		碎石	5505016	未筛分碎石统料	m <sup>3</sup>	136	140	湖州	157	162	湖州	175	180	湖州	187	193	煤山	195	201	广德	170	175	3
13		石屑	5503014	粒径小于0.8cm堆方	m <sup>3</sup>	146	150	湖州	146	150	湖州	157	162	湖州	170	175	煤山	162	167	广德	156	161	3
14		矿粉	5503013	<0.074mm石灰岩	t	146	150	湖州	146	150	湖州	153	158	湖州	155	160	长兴	152	157	广德	150	155	3
15		片石	5505005	码方	m <sup>3</sup>	150	155	湖州	150	155	湖州	151	156	湖州	170	175	煤山	160	165	广德	157	161	3
16		块石	5505025	码方	m <sup>3</sup>	160	165	湖州	160	165	湖州	169	174	湖州	175	180	煤山	173	178		167	172	3
17	水电	水	3005004	自来水	m <sup>3</sup>	3.94	4.30		3.94	4.30		3.94	4.30		3.94	4.30		3.94	4.30	安吉	3.94	4.30	9
18		电	3005002	工业用电	kw·h	0.97	1.10		0.97	1.10		0.97	1.10		0.97	1.10		0.97	1.10	安吉	0.97	1.10	13

## 2020年5月份绍兴市交通建设工程地方材料价格信息

序号	材料类别	材料名称	代号	规格型号	单位	越城			柯桥			诸暨			上虞			计算时采用的税率%
						除税信息价	含税信息价	产地厂家	除税信息价	含税信息价	产地厂家	除税信息价	含税信息价	产地厂家	除税信息价	含税信息价	产地厂家	
1	木材	原木	4003001	混合规格	m <sup>3</sup>	1523	1660		1697	1850		1501	1636		1376	1500		9
2		锯材	4003002	枋材、板材混合规格	m <sup>3</sup>	1681	1900		1814	2050		1645	1859		1460	1650		13
3	结合料	粉煤灰	5501009	二级	t	243	250		245	252		225	232		257	265		3
4	砂石料	宕渣		堆方	m <sup>3</sup>	78	80		73	75		80	82		92	95		3
5		中粗砂	5503005		m <sup>3</sup>	252	260		291	300		292	301		272	280		3
6		机制砂	5503006		m <sup>3</sup>	175	180		193	199		205	211		175	180		3
7		砂砾	5503007		m <sup>3</sup>	189	195		182	187		192	198		223	230		3
8		沥青路面碎石		1.5-3.5cm玄武岩	m <sup>3</sup>	320	330		320	330		332	342		311	320		3
9		沥青路面碎石	5505019	1.5-3.5cm	m <sup>3</sup>	194	200		204	210		194	200		194	200		3
10		碎石2cm	5505012	最大粒径2cm堆方	m <sup>3</sup>	184	190		204	210		189	195		194	200		3
11		碎石4cm	5505013	最大粒径4cm堆方	m <sup>3</sup>	184	190		203	209		187	193		194	200		3
12		碎石	5505016	未筛分碎石统料	m <sup>3</sup>	184	190		196	202		184	190		194	200		3
13		石屑	5503014	粒径小于0.8cm堆方	m <sup>3</sup>	160	165		165	170		165	170		194	200		3
14		矿粉	5503013	<0.074mm石灰岩	t	214	220		233	240		199	205		243	250		3
15		片石	5505005	码方	m <sup>3</sup>	165	170		179	184		167	172		165	170		3
16		块石	5505025	码方	m <sup>3</sup>	175	180		165	170		162	167		165	170		3
17		水电	水	3005004	自来水	m <sup>3</sup>	4.86	5.30		4.31	4.70		4.59	5.00		3.67	4.00	
18	电		3005002	工业用电	kw·h	0.88	1.00		0.88	1.00		0.88	1.00		0.88	1.00		13

2020年5月份绍兴市交通建设工程地方材料价格信息（续表）

序号	材料类别	材料名称	代号	规格型号	单位	嵊州			新昌			除税信息价平均值	含税信息价平均值	计算时采用的税率%
						除税信息价	含税信息价	产地厂家	除税信息价	含税信息价	产地厂家			
1	木材	原木	4003001	混合规格	m <sup>3</sup>	1394	1520		1394	1520		1481	1614	9
2		锯材	4003002	枋材、板材混合规格	m <sup>3</sup>	1549	1750		1522	1720		1612	1822	13
3	结合料	粉煤灰	5501009	二级	t	214	220		243	250		238	245	3
4	砂石料	宕渣		堆方	m <sup>3</sup>	73	75		84	87		80	82	3
5		中粗砂	5503005		m <sup>3</sup>	243	250		266	274		269	278	3
6		机制砂	5503006		m <sup>3</sup>				187	193		187	193	3
7		砂砾	5503007		m <sup>3</sup>	155	160		180	185		187	193	3
8		沥青路面碎石		1.5-3.5cm玄武岩	m <sup>3</sup>	282	290		298	307		311	320	3
9		沥青路面碎石	5505019	1.5-3.5cm	m <sup>3</sup>	194	200		217	223		200	206	3
10		碎石2cm	5505012	最大粒径2cm堆方	m <sup>3</sup>	165	170		184	190		187	193	3
11		碎石4cm	5505013	最大粒径4cm堆方	m <sup>3</sup>	165	170		177	182		185	191	3
12		碎石	5505016	未筛分碎石统料	m <sup>3</sup>	165	170		171	176		183	188	3
13		石屑	5503014	粒径小于0.8cm堆方	m <sup>3</sup>	136	140		153	158		162	167	3
14		矿粉	5503013	<0.074mm石灰岩	t	194	200		238	245		220	227	3
15		片石	5505005	码方	m <sup>3</sup>	146	150		167	172		165	170	3
16		块石	5505025	码方	m <sup>3</sup>	146	150		167	172		163	168	3
17	水电	水	3005004	自来水	m <sup>3</sup>	3.67	4.00		5.50	6.00		4.43	4.83	9
18		电	3005002	工业用电	kw·h	0.88	1.00		0.88	1.00		0.88	1.00	13

## 2020年5月份金华市交通建设工程地方材料价格信息

序号	材料类别	材料名称	代号	规格型号	单位	婺城、金东			兰溪			武义			东阳			义乌			计算时采用的税率%
						除税信息价	含税信息价	产地厂家	除税信息价	含税信息价	产地厂家	除税信息价	含税信息价	产地厂家	除税信息价	含税信息价	产地厂家	除税信息价	含税信息价	产地厂家	
1	木材	原木	4003001	混合格格	m <sup>3</sup>	1284	1400		1284	1400		1257	1370		1284	1400		2154	2348		9
2		锯材	4003002	枋材、板材混合格格	m <sup>3</sup>	1460	1650		1460	1650		1593	1800		1460	1650		2314	2615		13
3	结合料	粉煤灰	5501009	二级	t	300	309		300	309		300	309		300	309		300	309		3
4	砂石料	宕渣		堆方	m <sup>3</sup>	63	65		68	70		63	65		63	65		58	60		3
5		中粗砂	5503005		m <sup>3</sup>	250	258		243	250		233	240		248	255		223	230		3
6		机制砂	5503006		m <sup>3</sup>	172	177		185	191		180	185		165	170		169	174		3
7		砂砾	5503007		m <sup>3</sup>	149	153		149	153		149	153		136	140		153	158		3
8		沥青路面碎石		1.5-3.5cm玄武岩	m <sup>3</sup>	408	420		408	420		408	420		369	380		402	414		3
9		沥青路面碎石	5505019	1.5-3.5cm	m <sup>3</sup>	179	184		179	184		179	184		177	182		184	190		3
10		碎石2cm	5505012	最大粒径2cm堆方	m <sup>3</sup>	149	153		149	153		149	153		146	150		153	158		3
11		碎石4cm	5505013	最大粒径4cm堆方	m <sup>3</sup>	149	153		149	153		149	153		146	150		153	158		3
12		碎石	5505016	未筛分碎石统料	m <sup>3</sup>	149	153		149	153		149	153		146	150		153	158		3
13		石屑	5503014	粒径小于0.8cm堆方	m <sup>3</sup>	149	153		149	153		149	153		146	150		153	158		3
14		矿粉	5503013	<0.074mm石灰岩	t	184	190		184	190		184	190		184	190		184	190		3
15		片石	5505005	码方	m <sup>3</sup>	95	98		95	98		95	98		92	95		100	103		3
16		块石	5505025	码方	m <sup>3</sup>	119	123		119	123		119	123		117	120		124	128		3
17	水电	水	3005004	自来水	m <sup>3</sup>	3.92	4.27		3.90	4.25		4.22	4.60		3.39	3.70		4.86	5.30		9
18		电	3005002	工业用电	kw·h	0.88	1.00		0.88	1.00		0.97	1.10		0.86	0.97		0.84	0.95		13

2020年5月份金华市交通建设工程地方材料价格信息（续表）

序号	材料类别	材料名称	代号	规格型号	单位	磐安			永康			浦江			除税信息价平均值	含税信息价平均值	计算时采用的税率%
						除税信息价	含税信息价	产地厂家	除税信息价	含税信息价	产地厂家	除税信息价	含税信息价	产地厂家			
1	木材	原木	4003001	混合格格	m <sup>3</sup>	1284	1400		1284	1400		1330	1450		1395	1521	9
2		锯材	4003002	枋材、板材混合格格	m <sup>3</sup>	1770	2000		1469	1660		1841	2080		1671	1888	13
3	结合料	粉煤灰	5501009	二级	t	300	309		300	309		300	309		300	309	3
4	砂石料	宕渣		堆方	m <sup>3</sup>	58	60		58	60		58	60		61	63	3
5		中粗砂	5503005		m <sup>3</sup>	223	230		262	270		233	240		239	247	3
6		机制砂	5503006		m <sup>3</sup>	155	160		155	160		155	160		167	172	3
7		砂砾	5503007		m <sup>3</sup>	141	145		136	140		136	140		143	148	3
8		沥青路面碎石		1.5-3.5cm玄武岩	m <sup>3</sup>	363	374		375	386		397	409		391	403	3
9		沥青路面碎石	5505019	1.5-3.5cm	m <sup>3</sup>	170	175		167	172		175	180		176	181	3
10		碎石2cm	5505012	最大粒径2cm堆方	m <sup>3</sup>	141	145		136	140		136	140		145	149	3
11		碎石4cm	5505013	最大粒径4cm堆方	m <sup>3</sup>	141	145		136	140		136	140		145	149	3
12		碎石	5505016	未筛分碎石统料	m <sup>3</sup>	141	145		136	140		136	140		145	149	3
13		石屑	5503014	粒径小于0.8cm堆方	m <sup>3</sup>	141	145		136	140		136	140		145	149	3
14		矿粉	5503013	<0.074mm石灰岩	t	184	190		184	190		184	190		184	190	3
15		片石	5505005	码方	m <sup>3</sup>	87	90		83	85		83	85		91	94	3
16	块石	5505025	码方	m <sup>3</sup>	112	115		107	110		107	110		116	119	3	
17	水电	水	3005004	自来水	m <sup>3</sup>	3.39	3.70		3.92	4.27		3.35	3.65		3.87	4.22	9
18		电	3005002	工业用电	kw·h	0.88	1.00		0.61	0.69		0.80	0.90		0.84	0.95	13



## 2020年5月份度台州市交通建设工程地方材料价格信息

序号	材料类别	材料名称	代号	规格型号	单位	椒江			黄岩			路桥			临海			温岭			计算时采用的税率%	
						除税信息价	含税信息价	产地厂家	除税信息价	含税信息价	产地厂家	除税信息价	含税信息价	产地厂家	除税信息价	含税信息价	产地厂家	除税信息价	含税信息价	产地厂家		
1	木材	原木	4003001	混合规格	m <sup>3</sup>	1450	1580		1284	1400		1376	1500		1422	1550		1514	1650		9	
2		锯材	4003002	枋材、板材混合规格	m <sup>3</sup>	1522	1720		1637	1850		1504	1700		1593	1800		1681	1900		13	
3	结合料	粉煤灰	5501009	二级	t	323	333		332	342		332	342		323	333		343	353		3	
4	砂石料	宕渣		堆方	m <sup>3</sup>	127	131		127	131		127	131		120	124		113	116		3	
5		中粗砂	5503005		m <sup>3</sup>	281	289		291	300		291	300		281	289		281	289		3	
6		机制砂	5503006		m <sup>3</sup>																3	
7		砂砾	5503007		m <sup>3</sup>	132	136		100	103		110	113		86	89		101	104		3	
8		沥青路面碎石			1.5-3.5cm玄武岩	m <sup>3</sup>	398	410		398	410		398	410		379	390		398	410		3
9		沥青路面碎石	5505019		1.5-3.5cm	m <sup>3</sup>	211	217		214	220		219	226		219	226		221	228		3
10		碎石2cm	5505012		最大粒径2cm堆方	m <sup>3</sup>	203	209		203	209		209	215		203	209		211	217		3
11		碎石4cm	5505013		最大粒径4cm堆方	m <sup>3</sup>	203	209		203	209		209	215		203	209		211	217		3
12		碎石	5505016		未筛分碎石统料	m <sup>3</sup>	192	198		192	198		198	204		192	198		181	186		3
13		石屑	5503014		粒径小于0.8cm堆方	m <sup>3</sup>	157	162		157	162		160	165		157	162		164	169		3
14		矿粉	5503013		<0.074mm石灰岩	t	277	285		272	280		301	310		301	310		286	295		3
15		片石	5505005		码方	m <sup>3</sup>	163	168		107	110		117	120		97	100		120	124		3
16		块石	5505025		码方	m <sup>3</sup>	180	185		175	180		243	250		175	180		184	190		3
17		水电	水	3005004	自来水	m <sup>3</sup>	5.15	5.61		4.42	4.82		5.15	5.61		4.24	4.62		5.40	5.89		9
18	电		3005002	工业用电	kw·h	0.56	0.63		0.56	0.63		0.56	0.63		0.56	0.63		0.56	0.63		13	

### 2020年5月份台州市交通建设工程地方材料价格信息（续表）

序号	材料类别	材料名称	代号	规格型号	单位	玉环			天台			仙居			三门			除税信息价平均值	含税信息价平均值	计算时采用的税率%
						除税信息价	含税信息价	产地厂家	除税信息价	含税信息价	产地厂家	除税信息价	含税信息价	产地厂家	除税信息价	含税信息价	产地厂家			
1	木材	原木	4003001	混合规格	m <sup>3</sup>	1422	1550		1376	1500		1330	1450		1468	1600		1405	1531	<b>9</b>
2		锯材	4003002	枋材、板材混合规格	m <sup>3</sup>	1593	1800		1770	2000		1549	1750		1681	1900		1615	1824	13
3	结合料	粉煤灰	5501009	二级	t	364	375		362	373		372	383		328	338		342	352	<b>3</b>
4	砂石料	宕渣		堆方	m <sup>3</sup>	125	129		74	76		49	50		102	105		107	110	3
5		中粗砂	5503005		m <sup>3</sup>	281	289		160	165		121	125		266	274		250	258	3
6		机制砂	5503006		m <sup>3</sup>															3
7		砂砾	5503007		m <sup>3</sup>	120	124		56	58		46	47		88	91		93	96	3
8		沥青路面碎石		1.5-3.5cm玄武岩	m <sup>3</sup>	393	405		359	370		388	400		387	399		389	400	3
9		沥青路面碎石	5505019	1.5-3.5cm	m <sup>3</sup>	210	216		121	125		107	110		202	208		192	197	<b>3</b>
10		碎石2cm	5505012	最大粒径2cm堆方	m <sup>3</sup>	192	198		110	113		96	99		178	183		178	184	3
11		碎石4cm	5505013	最大粒径4cm堆方	m <sup>3</sup>	192	198		107	110		90	93		178	183		177	183	3
12		碎石	5505016	未筛分碎石统料	m <sup>3</sup>	179	184		103	106		83	86		167	172		165	170	3
13		石屑	5503014	粒径小于0.8cm堆方	m <sup>3</sup>	147	151		83	85		63	65		131	135		135	140	3
14		矿粉	5503013	<0.074mm石灰岩	t	282	290		282	290		291	300		272	280		285	293	<b>3</b>
15		片石	5505005	码方	m <sup>3</sup>	97	100		78	80		87	90		83	85		105	109	3
16		块石	5505025	码方	m <sup>3</sup>	155	160		146	150		126	130		136	140		169	174	3
17		水电	水	3005004	自来水	m <sup>3</sup>	6.68	7.28		3.08	3.36		3.58	3.90		3.90	4.25		4.62	5.04
18	电		3005002	工业用电	kw·h	0.56	0.63		0.56	0.63		0.56	0.63		0.56	0.63		0.56	0.63	13

## 2020年5月份衢州市交通建设工程地方材料价格信息

序号	材料类别	材料名称	代号	规格型号	单位	柯城、衢江			龙游			开化			江山			常山			除税信息价平均值	含税信息价平均值	计算时采用的税率%
						除税信息价	含税信息价	产地厂家	除税信息价	含税信息价	产地厂家	除税信息价	含税信息价	产地厂家	除税信息价	含税信息价	产地厂家	除税信息价	含税信息价	产地厂家			
1	木材	原木	4003001	混合规格	m <sup>3</sup>	1468	1600		1376	1500		1468	1600		1468	1600		1376	1500		1431	1560	9
2		锯材	4003002	枋材、板材混合规格	m <sup>3</sup>	1929	2180		1858	2100		1858	2100		1726	1950		1761	1990		1827	2064	13
3	结 合 料	粉煤灰	5501009	二级	t	272	280		233	240		233	240		250	258		228	235		243	251	3
4	砂 石 料	宕渣		堆方	m <sup>3</sup>	87	90		107	110		78	80		83	85		73	75		85	88	3
5		中粗砂	5503005		m <sup>3</sup>	272	280		267	275		262	270		262	270		258	266		264	272	3
6		机制砂	5503006		m <sup>3</sup>	184	190		194	200		175	180		171	176		170	175		179	184	3
7		砂砾	5503007		m <sup>3</sup>	175	180		214	220		204	210		187	193		170	175		190	196	3
8		沥青路面碎石		1.5-3.5cm玄武岩	m <sup>3</sup>	316	325		330	340		320	330		350	360		320	330		327	337	3
9		沥青路面碎石	5505019	1.5-3.5cm	m <sup>3</sup>	160	165		189	195		165	170		180	185		145	149		168	173	3
10		碎石2cm	5505012	最大粒径2cm堆方	m <sup>3</sup>	139	143		173	178		155	160		170	175		146	150		157	161	3
11		碎石4cm	5505013	最大粒径4cm堆方	m <sup>3</sup>	139	143		173	178		155	160		170	175		146	150		157	161	3
12		碎石	5505016	未筛分碎石统料	m <sup>3</sup>	126	130		165	170		155	160		170	175		141	145		151	156	3
13		石屑	5503014	粒径小于0.8cm堆方	m <sup>3</sup>	117	120		160	165		146	150		170	175		136	140		146	150	3
14		矿粉	5503013	<0.074mm石灰岩	t	175	180		192	198		180	185		192	198		170	175		182	187	3
15		片石	5505005	码方	m <sup>3</sup>	131	135		112	115		126	130		144	148		117	120		126	130	3
16		块石	5505025	码方	m <sup>3</sup>	131	135		146	150		141	145		150	154		134	138		140	144	3
17		水 电	水	3005004	自来水	m <sup>3</sup>	3.49	3.80		3.49	3.80		3.49	3.80		3.64	3.97		3.49	3.80		3.52	3.83
18	电		3005002	工业用电	kw·h	1.41	1.59		1.15	1.30		1.33	1.50		1.39	1.57		1.15	1.30		1.28	1.45	13

## 2020年5月份丽水市交通建设工程地方材料价格信息

序号	材料类别	材料名称	代号	规格型号	单位	莲都			青田			缙云			云和			景宁			计算时采用的税率%
						除税信息价	含税信息价	产地厂家	除税信息价	含税信息价	产地厂家	除税信息价	含税信息价	产地厂家	除税信息价	含税信息价	产地厂家	除税信息价	含税信息价	产地厂家	
1	木材	原木	4003001	混合规格	m <sup>3</sup>	1743	1900		1468	1600		1651	1800		1927	2100		2018	2200		9
2		锯材	4003002	枋材、板材混合规格	m <sup>3</sup>	2035	2300		1681	1900		2097	2370		2124	2400		2212	2500		13
3	结合料	粉煤灰	5501009	二级	t	311	320		320	330		330	340		272	280		286	295		3
4	砂石料	宕渣		堆方	m <sup>3</sup>	68	70		53	55		58	60		49	50		44	45		3
5		中粗砂	5503005		m <sup>3</sup>	214	220		214	220		221	228		238	245		214	220		3
6		机制砂	5503006		m <sup>3</sup>	184	190		165	170		153	158		155	160		146	150		3
7		砂砾	5503007		m <sup>3</sup>	107	110		111	114		111	114		112	115		126	130		3
8		沥青路面碎石		1.5-3.5cm玄武岩	m <sup>3</sup>	333	343		350	360		340	350		350	360		359	370		3
9		沥青路面碎石	5505019	1.5-3.5cm	m <sup>3</sup>	194	200		175	180		184	190		184	190		184	190		3
10		碎石2cm	5505012	最大粒径2cm堆方	m <sup>3</sup>	175	180		126	130		137	141		141	145		126	130		3
11		碎石4cm	5505013	最大粒径4cm堆方	m <sup>3</sup>	175	180		126	130		133	137		131	135		126	130		3
12		碎石	5505016	未筛分碎石统料	m <sup>3</sup>	136	140		100	103		123	127		126	130		121	125		3
13		石屑	5503014	粒径小于0.8cm堆方	m <sup>3</sup>	175	180		142	146		141	145		136	140		146	150		3
14		矿粉	5503013	<0.074mm石灰岩	t	204	210		233	240		243	250		248	255		248	255		3
15		片石	5505005	码方	m <sup>3</sup>	107	110		80	82		78	80		73	75		73	75		3
16		块石	5505025	码方	m <sup>3</sup>	136	140		150	155		107	110		83	85		83	85		3
17	水电	水	3005004	自来水	m <sup>3</sup>	3.17	3.45		2.94	3.20		2.75	3.00		2.29	2.50		2.29	2.50		9
18		电	3005002	工业用电	kw·h	0.75	0.85		0.75	0.85		0.75	0.85		0.75	0.85		0.75	0.85		13

2020年5月份丽水市交通建设工程地方材料价格信息（续表）

序号	材料类别	材料名称	代号	规格型号	单位	龙泉			遂昌			松阳			庆元			除税信息价平均值	含税信息价平均值	计算时采用的税率%
						除税信息价	含税信息价	产地厂家	除税信息价	含税信息价	产地厂家	除税信息价	含税信息价	产地厂家	除税信息价	含税信息价	产地厂家			
1	木材	原木	4003001	混合规格	m <sup>3</sup>	1651	1800		1376	1500		1468	1600		2141	2334		1716	1870	9
2		锯材	4003002	枋材、板材混合规格	m <sup>3</sup>	1947	2200		1770	2000		1858	2100		2253	2546		1998	2257	13
3	结合料	粉煤灰	5501009	二级	t	320	330		223	230		235	242		262	270		284	293	3
4	砂石料	宕渣		堆方	m <sup>3</sup>	60	62		49	50		58	60		60	62		55	57	3
5		中粗砂	5503005		m <sup>3</sup>	262	270		165	170		209	215		277	285		224	230	3
6		机制砂	5503006		m <sup>3</sup>	149	153		131	135		160	165		155	160		155	160	3
7		砂砾	5503007		m <sup>3</sup>	105	108		97	100		117	120		136	140		113	117	3
8		沥青路面碎石		1.5-3.5cm玄武岩	m <sup>3</sup>	359	370		359	370		350	360		369	380		352	363	3
9		沥青路面碎石	5505019	1.5-3.5cm	m <sup>3</sup>	182	187		204	210		248	255		223	230		198	204	3
10		碎石2cm	5505012	最大粒径2cm堆方	m <sup>3</sup>	132	136		117	120		131	135		155	160		138	142	3
11		碎石4cm	5505013	最大粒径4cm堆方	m <sup>3</sup>	129	133		117	120		131	135		155	160		136	140	3
12		碎石	5505016	未筛分碎石统料	m <sup>3</sup>	120	124		107	110		124	128		150	155		123	127	3
13		石屑	5503014	粒径小于0.8cm堆方	m <sup>3</sup>	118	122		112	115		184	190		112	115		141	145	3
14		矿粉	5503013	<0.074mm石灰岩	t	299	308		243	250		257	265		286	295		251	259	3
15		片石	5505005	码方	m <sup>3</sup>	79	81		78	80		102	105		76	78		83	85	3
16		块石	5505025	码方	m <sup>3</sup>	86	89		92	95		115	118		85	88		104	107	3
17	水电	水	3005004	自来水	m <sup>3</sup>	2.94	3.20		3.30	3.60		3.28	3.57		2.75	3.00		2.86	3.11	9
18		电	3005002	工业用电	kw·h	0.75	0.85		0.75	0.85		0.75	0.85		0.75	0.85		0.75	0.85	13

## 2020年5月份舟山市交通建设工程地方材料价格信息

序号	材料类别	材料名称	代号	规格型号	单位	定海			普陀			岱山			嵊泗			除税信息价平均值	含税信息价平均值	计算时采用的税率%
						除税信息价	含税信息价	产地厂家	除税信息价	含税信息价	产地厂家	除税信息价	含税信息价	产地厂家	除税信息价	含税信息价	产地厂家			
1	木材	原木	4003001	混合规格	m <sup>3</sup>	1625	1771		1625	1771		1625	1771		1780	1940		1664	1813	9
2		锯材	4003002	枋材、板材混合规格	m <sup>3</sup>	1681	1900		1681	1900		1761	1990		1796	2030		1730	1955	13
3	结合料	粉煤灰	5501009	二级	t	223	230		223	230		228	235		233	240		227	234	3
4	砂石料	宕渣		堆方	m <sup>3</sup>	55	57		53	55		92	95		58	60		65	67	3
5		中粗砂	5503005	运距400公里及以下河砂	m <sup>3</sup>	214	220		214	220		223	230		227	234		219	226	3
				运距600公里及以上河砂	m <sup>3</sup>	325	335	珠江、西江、赣江等				335	345	珠江、西江、赣江等				330	340	3
6		机制砂	5503006		m <sup>3</sup>															3
7		砂砾	5503007		m <sup>3</sup>	107	110		106.8	110		111.7	115		112	115		109	113	3
8		沥青路面碎石		1.5-3.5cm玄武岩	m <sup>3</sup>	359	370		359	370								359	370	3
9		沥青路面碎石	5505019	1.5-3.5cm	m <sup>3</sup>	228	235		228	235		229	236		232	239		229	236	3
10		碎石2cm	5505012	最大粒径2cm堆方	m <sup>3</sup>	168	173		168	173		169	174		177	182		170	176	3
11		碎石4cm	5505013	最大粒径4cm堆方	m <sup>3</sup>	168	173		168	173		169	174		177	182		170	176	3
12		碎石	5505016	未筛分碎石统料	m <sup>3</sup>	168	173		168	173		169	174		177	182		170	176	3
13		石屑	5503014	粒径小于0.8cm堆方	m <sup>3</sup>	84	87		84.5	87		85.4	88		86.4	89		85	88	3
14		矿粉	5503013	<0.074mm石灰岩	t	311	320		311	320		316	325		320	330		314	324	3
15		片石	5505005	码方	m <sup>3</sup>	121	125		121	125		123	127		129	133		124	128	3
16		块石	5505025	码方	m <sup>3</sup>	141	145		141	145		142	146		150	154		143	148	3
17		水电	水	3005004	自来水	m <sup>3</sup>	6.15	6.70		6.15	6.70		5.60	6.10		6.24	6.80		6.03	6.58
18	电		3005002	工业用电	kw·h	0.56	0.63		0.56	0.63		0.56	0.63		0.56	0.63		0.56	0.63	13

注：考虑到舟山的地域特点，中粗砂来源地明显不同，价格差异较大。为反应市场实际价格水平，中粗砂价格按照不同来源距离远近进行区分，项目可根据实际情况选用适用价格作为参考。

### 三、汽柴油材料价格信息

根据《浙江省成品油价格按机制下调的通知》和《浙江省成品油价格按机制下调的通知》浙江省汽、柴油最高批发、零售价格列下表：

标号	单位	2020年03月17日24时起执行	
		最高零售价格	最高批发价格
89号汽油 (国V)	元/吨	6875	6575
	元/升	5.09	
92号汽油 (国V)	元/吨	7288	6988
	元/升	5.49	
95号汽油 (国V)	元/吨	7700	7400
	元/升	5.84	
0号柴油 (国IV)	元/吨	5950	5650
	元/升	5.09	
-10号柴油 (国IV)	元/吨	6307	6007
	元/升	5.40	

注：经了解浙江省发改委公布的汽柴油价格中已含13%的增值税，除税价=含税价/(1+增值税税率)。

## 第二部分 厂家参考价格信息

### 一、 沥青、石油制品等供应信息

单位:元/吨														
沥青库名称	沥青品名	规格型号	2020年4月21日—2020年5月5日		2020年5月6日—2020年5月10日		2020年5月11日—2020年5月17日		2020年5月18日—2020年5月18日		2020年5月19日—2020年5月19日		2020年5月20日—2020年5月20日	
			除税信息价	含税信息价	除税信息价	含税信息价	除税信息价	含税信息价	除税信息价	含税信息价	除税信息价	含税信息价	除税信息价	含税信息价
SK宝盈沥青库	韩国SK	70#	2398	2710	2442	2760	2487	2810	2531	2860	2619	2960	2619	2960
	改性沥青(SK)	C级、D级	3327	3760	3372	3810	3416	3860	3460	3910	3549	4010	3549	4010
宁波沥青库	埃索沥青	70#	2398	2710	2442	2760	2487	2810	2531	2860	2619	2960	2619	2960
	改性沥青(埃索)	C级、D级	3327	3760	3372	3810	3416	3860	3460	3910	3549	4010	3549	4010
杭州沥青库	韩国SK	70#	2531	2860	2575	2910	2619	2960	2664	3010	2752	3110	2752	3110
	东海	AH-70#A、 AH-90#A	2398	2710	2442	2760	2487	2810	2531	2860	2619	2960	2619	2960
		AH-70、AH-90	2398	2710	2442	2760	2487	2810	2531	2860	2619	2960	2619	2960
	改性沥青(SK)	C级、D级	3460	3910	3504	3960	3549	4010	3593	4060	3681	4160	3681	4160
	改性乳化沥青	快裂、中裂	2800	3164	2827	3194	2853	3224	2880	3254	2933	3314	2933	3314
	改性乳化沥青	慢裂	2888	3264	2915	3294	2942	3324	2968	3354	3021	3414	3021	3414
	乳化沥青	快裂、中裂	1800	2034	1827	2064	1853	2094	1880	2124	1933	2184	1933	2184
乳化沥青	慢裂	1888	2134	1915	2164	1942	2194	1968	2224	2021	2284	2021	2284	
金华塘雅沥青库	韩国SK	70#	2513	2840	2558	2890	2602	2940	2646	2990	2735	3090	2735	3090
	东海	AH-70#A、 AH-90#A	2381	2690	2425	2740	2469	2790	2513	2840	2602	2940	2602	2940
		AH-70、AH-90	2381	2690	2425	2740	2469	2790	2513	2840	2602	2940	2602	2940
改性沥青(SK)	C级、D级	3442	3890	3487	3940	3531	3990	3575	4040	3664	4140	3664	4140	
镇海炼化直提	东海	AH-70#A、 AH-90#A	2265	2560	2310	2610	2354	2660	2398	2710	2487	2810	2487	2810
		AH-70、AH-90	2265	2560	2310	2610	2354	2660	2398	2710	2487	2810	2487	2810
宁波镇海	重油	180#	2301	2600	2301	2600	2301	2600	2301	2600	2389	2700	2389	2700

注:1、本表中价格为供应价。

2、本价格信息由浙江省公路物资有限公司提供。

3、增值税税率为13%。



一、 沥青、石油制品等供应信息

单位:元/吨

沥青库名称	沥青品名	规格型号	2020年4月21日-2020年4月30日		2020年5月1日-2020年5月5日		2020年5月6日-2020年5月20日	
			除税信息价	含税信息价	除税信息价	含税信息价	除税信息价	含税信息价
浙交沥青镇海库	新加坡壳牌	70#	3345	3780	3363	3800	3381	3820
	改性沥青(壳牌)	C级、D级	4310	4870	4319	4880	4327	4890
	新加坡埃索	70#	3345	3780	3363	3800	3381	3820
	改性沥青(埃索)	C级、D级	4310	4870	4319	4880	4327	4890
	改性乳化沥青	快裂、中裂	3159	3570	3177	3590	3195	3610
	改性乳化沥青	慢裂	3248	3670	3265	3690	3283	3710
	橡胶沥青	喷洒型	4121	4657	4139	4677	4157	4697
	橡胶沥青	拌合型	4210	4757	4227	4777	4245	4797
注:1、本表中价格为供应价。								
2、本价格信息由浙江交通资源投资有限公司提供。								
3、增值税税率为13%。								

**二、交通安全设施制品供应信息**  
**1、交通安全设施价格信息**

序号	产品名称	单位	规格型号	除税信息价	含税信息价	序号	产品名称	单位	规格型号	除税信息价	含税信息价
1	二波波形梁板(2.5mm)	元/吨	4320型	7080	8000	22	镀锌刺铁丝	元/吨		6195	7000
2	二波波形梁板(3mm)	元/吨	4320型	6903	7800	23	3mm铝合金板	元/吨		19027	21500
3	二波波形梁板(4mm)	元/吨	4320型	6726	7600	24	圆形三角铝合金板	元/吨		20354	23000
4	三波波形梁板(4mm)	元/吨	4320型	6903	7800	25	φ76-φ152高频焊管镀锌	元/吨		7832	8850
5	三波波形梁板(3mm)	元/吨	4320型	6991	7900	26	φ180-φ325无缝管	元/吨		8407	9500
6	圆管立柱	元/吨	Φ114、Φ140	6814	7700	27	20mm中厚法兰钢板	元/吨		7832	8850
7	方管立柱	元/吨	130*130*6	6903	7800	28	V类反光膜	元/m <sup>2</sup>	3M	381	430
8	柱帽	元/个	140	10	11	29	IV类反光膜	元/m <sup>2</sup>	3M	204	230
9	柱帽	元/个	114	9	10	30	III类反光膜	元/m <sup>2</sup>	3M	142	160
10	二波托架	元/个		11	12	31	I类反光膜	元/m <sup>2</sup>	3M	91	103
11	三波托架	元/个		39	44	32	热熔涂料	元/吨		3894	4400
12	二波防阻块	元/个	3mm	29	33	33	玻璃微珠	元/吨		3451	3900
		元/个	(4.5mm)	35	40						
13	三波防阻块	元/个	156*200	69	78	34	常温涂料	元/吨		9602	10850
		元/个	300*200*290	66	75						
14	螺栓	元/套	16×170	3	3.8	35	钢质防眩板	元/片		48	54
15	螺栓	元/套	16×140	3	3.6	36	玻璃钢防眩板	元/片		37	41.5
16	螺栓	元/套	16×42	2	2.35	37	附着式轮廓标	元/个		9	9.8
17	螺栓	元/套	16×35	2	2.55	38	柱式轮廓标	元/根		31	34.5
18	横梁垫片	元/片	76×44	1	1.05	39	塑料突起路标	元/个		10	11.5
19	分设型单向端头	元/个	R160	186	210	40	3M单面塑料突起路标	元/个		26	29.5
20	组合型双向端头	元/个	R250	416	470	41	铸铝突起路标	元/个		16	17.8
21	焊接网片	元/m <sup>2</sup>		57	64						

注：1、本表中价格为供应价。

2、提供时间：2020年5月20日。

3、本价格信息由杭州萧山金鹰交通设施有限公司提供。

4、增值税税率为13%。

二、 交通安全设施制品供应信息  
2、DM反光膜价格信息

序号	产品名称	单位	规格型号	除税信息价	含税信息价
1	钻石级反光膜	元/m <sup>2</sup>	DM7900 (国标 V 类)	310	350
2	超强级反光膜	元/m <sup>2</sup>	DM7600 (国标 IV 类)	159	180
3	高强级反光膜	元/m <sup>2</sup>	DM6500 (国标 III 类)	102	115
4	超工程级反光膜	元/m <sup>2</sup>	DM5600 (国标 II 类)	80	90

注：1、根据GBT18833-2012（道路交通反光膜）标准对反光膜进行分类
2、提供时间：2020年5月20日
3、本价格信息由道明光学股份有限公司提供，联系人：麻永涛
4、增值税税率为13%。

### 三、路面用玄武岩供应信息

序号	产品名称	单位	规格型号	除税信息价	含税信息价
1	沥青路面碎石	元/m <sup>3</sup>	0.5-1.0cm玄武岩	295	304
2	沥青路面碎石	元/m <sup>3</sup>	1.0-1.5cm玄武岩	295	304
3	沥青路面碎石	元/m <sup>3</sup>	0.7-1.2cm玄武岩	326	336

注：1、本表中价格为供应价。

2、石料产地：丽水市莲都区丽新乡咸宜村玄武岩矿，堆积密度按1.6t/m<sup>3</sup>计算。

3、提供时间：2020年5月20日。

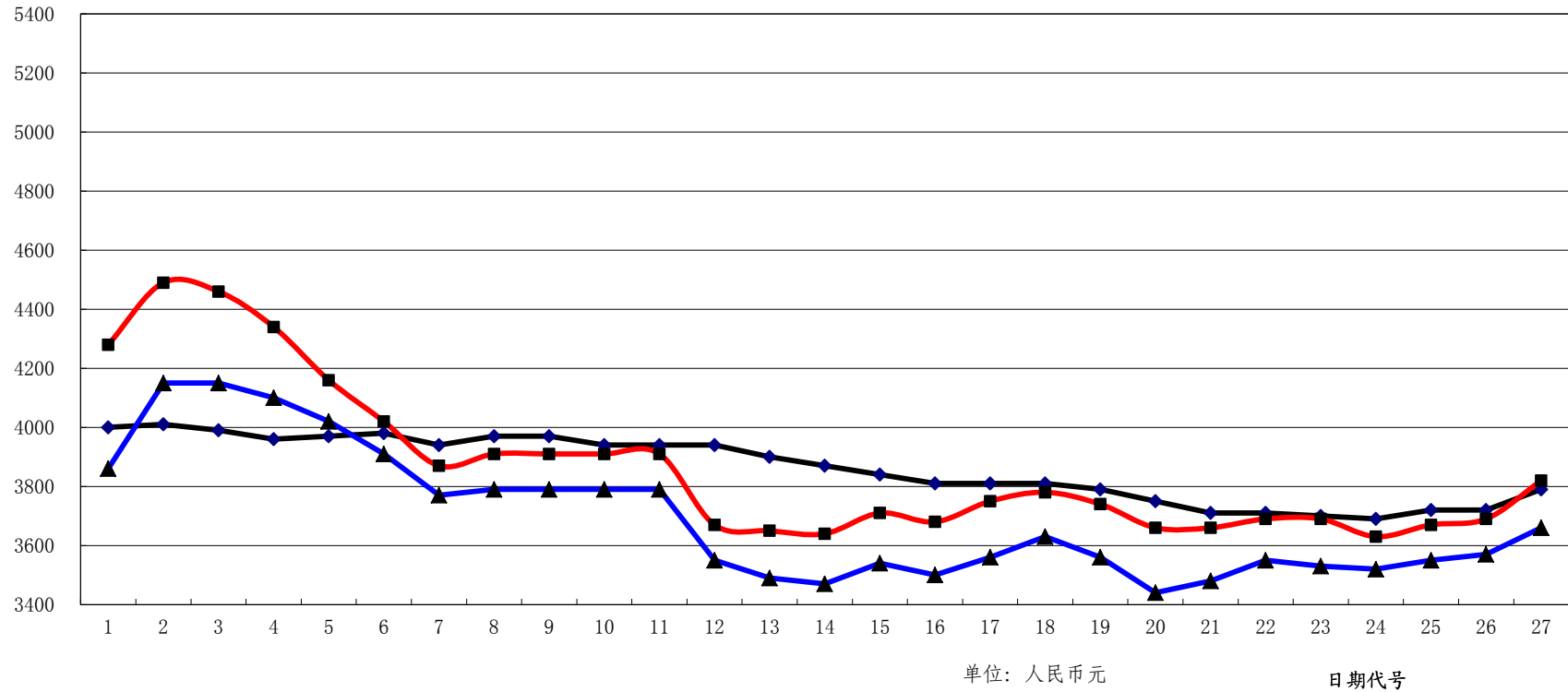
4、本价格信息由浙江交投丽新矿业有限公司提供，联系人：罗先生，联系电话：15700069166。

5、增值税税率为3%。

## 四、杭州市钢材出库价格走势

(2019年11月13日至2020年5月20日)

含税价格(元)



代号	1	2	3	4	5	6	7	8	9	10	11	12	13	14	15	16	17	18	19	20	21	22	23	24	25	26	27	
日期	11月13日	11月20日	11月27日	12月4日	12月11日	12月18日	12月25日	1月2日	1月8日	1月15日	1月22日	2月5日	2月12日	2月19日	2月26日	3月4日	3月11日	3月18日	3月25日	4月1日	4月8日	4月15日	4月22日	4月29日	5月6日	5月13日	5月20日	
型钢	4000	4010	3990	3960	3970	3980	3940	3970	3970	3940	3940	3940	3900	3870	3840	3810	3810	3810	3790	3750	3710	3710	3700	3690	3630	3670	3690	3820
圆钢	4280	4490	4460	4340	4160	4020	3870	3910	3910	3910	3910	3670	3650	3640	3710	3680	3750	3780	3740	3660	3660	3690	3690	3630	3670	3690	3820	
螺纹钢	3860	4150	4150	4100	4020	3910	3770	3790	3790	3790	3790	3550	3490	3470	3540	3500	3560	3630	3560	3440	3480	3550	3530	3520	3550	3570	3660	